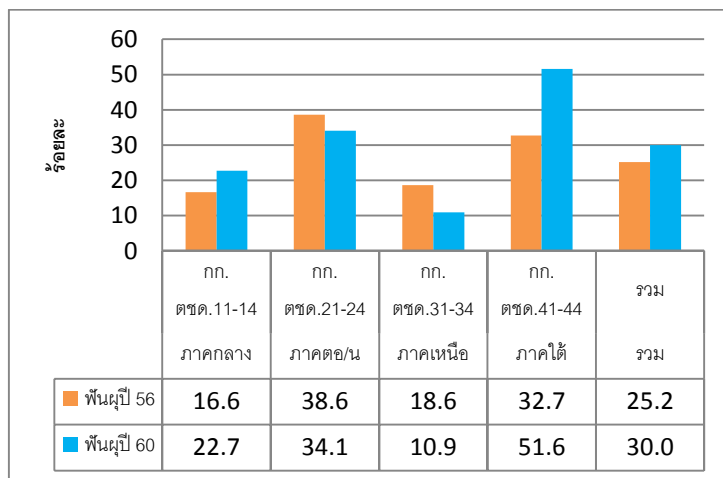


**โครงการการพัฒนาเด็กและเยาวชนในถิ่นทุรกันดาร เพื่อเด็กตชด.รอบรู้ สู่พื้นที่ สุขภาพดี**  
**ในการประชุมวิชาการการพัฒนาสุขภาพเด็กและเยาวชน ในถิ่นทุรกันดาร**  
**สู่โรงเรียนรอบรู้ด้านสุขภาพ ปี 2562**  
**ณ โรงแรมมิราเคิล แกรนด์ คอนเวนชั่น กรุงเทพมหานคร**  
**วันที่ 28-29 พฤษภาคม 2562**

การสร้างเสริมสุขภาพของเด็กตั้งแต่ในครรภ์มารดา เป็น 1 ใน 8 เป้าหมายหลัก ในแผนพัฒนาเด็กและเยาวชนในถิ่นทุรกันดาร ตามพระราชดำริสมเด็จพระเทพรัตนราชสุดาฯ สยามบรมราชกุมารี ฉบับที่ 5 ซึ่งเป็นแผนระยะ 10 ปี (พ.ศ.2560-2569) เพื่อให้เด็กปฐมวัยมีการเจริญเติบโตและพัฒนาการที่สมวัย แต่ละพื้นที่ที่มีการเชื่อมต่อของแต่ละช่วงอายุระหว่างบ้าน ศูนย์เด็กเล็ก ชั้นอนุบาลจนถึงชั้นประถมศึกษา และยังคงส่งเสริมให้เด็กและเยาวชนในโรงเรียนมีสุขภาพที่ดี มีพฤติกรรมสุขภาพที่เหมาะสม ลดความเสี่ยงต่อการเกิดโรคไม่ติดต่อเรื้อรัง ซึ่งปัจจุบันเป็นปัญหาสำคัญของประเทศ

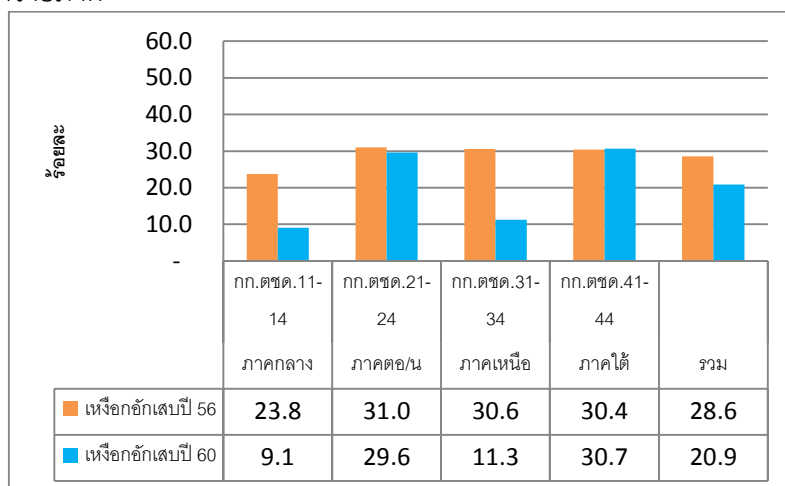
สุขภาพช่องปากเป็นส่วนหนึ่งของสุขภาพองค์รวม ที่จะส่งเสริมให้เด็กนักเรียนมีสุขอนามัยที่ดี จากข้อมูลการสำรวจภาวะสุขภาพเด็กและเยาวชนในถิ่นทุรกันดาร กรมอนามัย ปี 2556 และปี 2560 ได้เก็บข้อมูลโรคฟันผุ เหงือกอักเสบ พฤติกรรมการแปรงฟัน พฤติกรรมการกินขนม/เครื่องดื่ม/ลูกอม พบว่า ปี 2560 นักเรียนในภาคตะวันออกเฉียงเหนือและภาคเหนือมีโรคฟันผุลดลง ส่วนในภาคกลางและภาคใต้นักเรียนมีโรคฟันผุเพิ่มขึ้น ทั้งนี้นักเรียนในภาคใต้มีร้อยละโรคฟันผุสูงกว่าภาคอื่นๆ โดยภาพรวมโรคฟันผุของนักเรียนตชด. ทั่วประเทศ มีฟันผุเพิ่มขึ้นจากร้อยละ 25.2 ในปี 2556 เพิ่มขึ้นร้อยละ 30.0 ในปี 2560 (ภาพที่ 1 )

ภาพที่ 1 ร้อยละโรคฟันผุนักเรียนชั้นประถมศึกษาปีที่ 1-6 ในปี 2556 และ ปี 2560 จำแนกรายภาค



ส่วนโรคเหงือกอักเสบ พบว่า ในปี 2560 มีแนวโน้มลดลงทุกภาค ภาคกลางและภาคเหนือลดลงค่อนข้างมาก จากร้อยละ 23.8 เป็นร้อยละ 9.1 และจากร้อยละ 30.6 เป็นร้อยละ 11.3 ตามลำดับ ในขณะที่ภาคตะวันออกเฉียงเหนือลดลงเล็กน้อย จากร้อยละ 31.0 เป็นร้อยละ 29.6 ส่วนภาคใต้ มีเหงือกอักเสบเพิ่มขึ้นจากร้อยละ 30.4 เป็นร้อยละ 30.7 แต่โดยภาพรวมทั้งประเทศนักเรียนมีเหงือกอักเสบลดลงจากร้อยละ 28.6 เป็นร้อยละ 20.9 (ภาพที่ 2)

ภาพที่ 2 ร้อยละโรคเหงือกอักเสบของนักเรียนชั้นประถมศึกษาปีที่ 1-6 ในปี 2556 และ ปี 2560  
จำแนกรายภาค



พฤติกรรมการแปรงฟันและการบริโภคขนม/เครื่องดื่ม/ลูกอม เป็นข้อมูลของนักเรียนชั้น ป4-6  
พฤติกรรมการแปรงฟัน พบว่านักเรียนจากทุกภาค แปรงฟันเพิ่มขึ้นในทุกช่วงเวลาทั้ง เช้า หลัง  
อาหารกลางวันและก่อนนอน โดยช่วงเช้าเป็นเวลาที่มีนักเรียนแปรงฟันมากที่สุด ร้อยละ 97.7 หลังอาหาร  
กลางวัน ร้อยละ 91.7 และก่อนนอน ร้อยละ 87.0 (ตารางที่ 1)

ตารางที่ 1 ร้อยละการแปรงฟัน เช้า หลังอาหารกลางวันและก่อนนอนของนักเรียนชั้น  
ประถมศึกษาปีที่ 4-6 ในปี 2556 และ ปี 2560 จำแนกรายภาค

ภาค	เช้า		กลางวัน		ก่อนนอน	
	ปี 56	ปี 60	ปี 56	ปี 60	ปี 56	ปี 60
ภาคกลาง ตชด.11-14	97.0	99.0	81.5	99.5	73.1	90.3
ภาคตอ/น ตชด.21-24	97.2	99.1	71.5	83.0	74.5	81.2
ภาคเหนือ ตชด.31-34	92.3	95.4	72.8	91.1	75.8	86.5
ภาคใต้ ตชด.41-44	95.8	98.0	74.7	96.0	81.4	91.2
รวม	95.5	97.7	75.5	91.7	76.0	87.0



### พฤติกรรมกรรมการบริโภคขนมและเครื่องดื่ม

จากข้อมูลการบริโภคขนม/เครื่องดื่ม/ลูกอม ในปี 2556 และปี 2560 พบว่า นักเรียนบริโภคขนม/เครื่องดื่ม/ลูกอม เพิ่มขึ้นทุกรายการ ถ้าดูข้อมูลรายภาค มีรายการขนม/เครื่องดื่มที่นักเรียนบริโภคเพิ่มขึ้นทุกภาค ได้แก่ น้ำอัดลม ลูกอมและหมากฝรั่ง (ตารางที่ 2) ส่วนขนมกรุบกรอบนักเรียนบริโภคในอัตราที่สูงมากทั้ง 2 ปี โดยสถานที่ที่นักเรียนนิยมซื้อขนม/เครื่องดื่ม 3 อันดับแรก ได้แก่ ร้านสหกรณ์โรงเรียน รองลงมาเป็นร้านค้าในหมู่บ้านและร้านค้าหน้าโรงเรียน ทั้งนี้ในปี 2560 นักเรียนซื้อขนม/เครื่องดื่มจากสหกรณ์โรงเรียนลดลง แต่ซื้อจากร้านค้าหน้าโรงเรียนและในหมู่บ้านเพิ่มมากขึ้น (ตารางที่ 3)

ตารางที่ 2 ร้อยละของเด็กชั้นประถมศึกษาปีที่ 4-6 บริโภคเครื่องดื่ม/ไอศกรีม ทั้งวันที่อยู่บ้านและวันที่มาโรงเรียน เปรียบเทียบในปี 2556 และปี 2560 จำแนกตามภาค

ภาค	นมจืด		นมเปรี้ยว		น้ำอัดลม		น้ำหวาน		ไอศกรีม		ขนมกรุบกรอบ		ลูกอม		หมากฝรั่ง	
	ปี 56	ปี 60	ปี 56	ปี 60	ปี 56	ปี 60	ปี 56	ปี 60	ปี 56	ปี 60	ปี 56	ปี 60	ปี 56	ปี 60	ปี 56	ปี 60
ภาคกลาง ตชด.11-14	96.7	95.9	58.8	76.5	58.0	84.7	72.0	73.0	70.4	78.6	81.9	90.3	54.5	69.4	50.9	63.3
ภาคต่อ/น ตชด.21-24	94.5	92.4	66.4	75.1	62.6	81.5	59.2	70.2	62.6	75.4	75.8	88.8	44.2	60.8	51.4	62.9
ภาคเหนือ ตชด.31-34	88.5	95.4	43.4	63.7	43.7	67.1	58.1	68.6	47.9	68.3	84.3	82.7	61.0	62.0	58.4	68.9
ภาคใต้ ตชด.41-44	91.6	90.0	85.1	66.4	60.5	74.4	81.4	76.4	86.1	81.5	86.7	88.0	62.5	66.7	59.5	65.2
รวม	92.9	93.1	62.3	69.6	55.7	75.9	67.8	72.0	66.4	75.6	82.4	87.1	56.0	64.2	55.0	65.3

ตารางที่ 3 ร้อยละของเด็กชั้นประถมศึกษาปีที่ 4-6 ซื้อขนม/เครื่องดื่ม จากร้านค้าเป็นประจำ จำแนกตามภาค

ภาค	สหกรณ์รร.		ร้านค้าหน้าโรงเรียน		ร้านค้าในหมู่บ้าน	
	ปี 56	ปี 60	ปี 56	ปี 60	ปี 56	ปี 60
ภาคกลาง ตชด.11-14	70.5	58.7	13.2	17.9	13.0	14.3
ภาคต่อ/น ตชด.21-24	60.3	48.6	12.5	13.7	21.4	34.0
ภาคเหนือ ตชด.31-34	48.6	45.0	20.2	13.0	25.3	34.6
ภาคใต้ ตชด.41-44	70.8	65.8	8.6	19.4	17.2	13.1
รวม	62.6	54.1	13.9	15.8	19.0	25.0

**สรุป** โดยภาพรวมนักเรียนโรงเรียนตำรวจตระเวนชายแดนมีโรคฟันผุเพิ่มขึ้น แม้นักเรียนจะมีพฤติกรรมกรรมการแปรงฟันทั้งที่บ้านและที่โรงเรียนเพิ่มมากขึ้น แต่มีพฤติกรรมเสี่ยงในเรื่องพฤติกรรมการบริโภค โดยนักเรียนซื้อขนม/เครื่องดื่ม/ลูกอม เพิ่มมากขึ้นในทุกภาคและทุกประเภทของขนม/เครื่องดื่ม/ลูกอม และหาซื้อได้ง่าย โดยเฉพาะในร้านสหกรณ์โรงเรียน

## ข้อเสนอแนะกิจกรรมในโรงเรียน

- 1) ฝึกทักษะการแปร่งฟันในเด็กนักเรียนให้มีคุณภาพมากขึ้นและให้ผู้ปกครองมีส่วนร่วมในการดูแลสุขภาพบุตรหลาน เช่น แปร่งฟันก่อนนอน การย้อมสีฟัน
- 2) โรงเรียนบูรณาการงานทันตสุขภาพกับงานสุขภาพอื่นที่เกี่ยวข้อง เช่นงานโภชนาการ โดยใช้ประเด็นร่วม “ขนมกับเครื่องดื่ม”
- 3) ครูสื่อสารความรู้แก่นักเรียนทั้งในหลักสูตรการเรียนการสอน และการปฏิบัติในชีวิตประจำวัน

## กิจกรรมที่สำนักทันตสาธารณสุขได้ดำเนินการไปแล้ว

1. จัดอบรมครูพยาบาลผู้รับผิดชอบงานสุขภาพในโรงเรียนเรื่องการอ่านฉลากโภชนาการ ในผลิตภัณฑ์ขนม/เครื่องดื่ม เพื่อให้ครูนำไปพัฒนาการเรียนรู้ของเด็กนักเรียน ซึ่งจะนำไปสู่เด็กนักเรียนมีพฤติกรรมที่พึงประสงค์ต่อไป
2. ร่วมกับกรมส่งเสริมสหกรณ์อบรมครูสหกรณ์ทั่วประเทศ ช่วงพฤษภาคม ๒๕๖๑ถึง กุมภาพันธ์ ๒๕๖๒ ในการจัดฐานความรู้เรื่อง อาหารที่พึงประสงค์ในร้านสหกรณ์ เพื่อให้องค์ความรู้แก่ครูสหกรณ์ในการพิจารณา เลือกซื้อผลิตภัณฑ์ขนม/เครื่องดื่ม ที่มีประโยชน์มาจำหน่ายในร้านสหกรณ์โรงเรียน

## บูรณิทรศการเด็กกตชด.รอบรู้ สู่ฟันดี สุขภาพดี

