

## รายงานการวิเคราะห์สถานการณ์

เพื่อกำหนดมาตรการ การพัฒนาระบบการดูแลสุขภาพช่องปากผู้สูงอายุ  
ประกอบการดำเนินงานตามตัวชี้วัดตามคำรับรองการปฏิบัติราชการ  
ผู้สูงอายุได้รับบริการส่งเสริมป้องกันทางทันตกรรม

ปีงบประมาณ 2567 รอบ 5 เดือนแรก (ตุลาคม 2567 – กุมภาพันธ์ 2568) หน่วยงานสำนักทันตสาธารณสุข

### ส่วนที่ 1 การทบทวนสถานการณ์ที่เกี่ยวข้องกับสุขภาพช่องปากผู้สูงอายุ

#### 1. สภาวะสุขภาพช่องปาก กลุ่มผู้สูงอายุ

สังคมไทยเข้าสู่การเป็นสังคมผู้สูงวัยอย่างสมบูรณ์ (complete aged society) ด้วยสัดส่วนประชากร 60 ปีขึ้นไป ถึงเกือบร้อยละ 20 สุขภาพช่องปากถือเป็นประตูสู่สุขภาพ (gate way of health) ที่สำคัญ แต่คนส่วนใหญ่จะให้ความสำคัญเป็นลำดับหลัง จากข้อมูลผลการสำรวจสภาวะสุขภาพช่องปากแห่งชาติครั้งล่าสุด (พ.ศ. 2566) ที่สะท้อนว่า ปัญหาสุขภาพช่องปากเป็นปัญหาที่สะสมตลอดช่วงชีวิต ทำให้ผู้สูงอายุสามารถพบความชุกและความรุนแรงของปัญหาสุขภาพช่องปากได้มากกว่าวัยอื่น ๆ สถานการณ์การมีฟันถาวรใช้งาน พบว่า กลุ่มผู้สูงอายุตอนต้น 60 - 74 ปี มีฟันถาวรเฉลี่ย เพียง 19.6 ซี่ต่อคน (ร้อยละ 60.9) มีฟันถาวร ใช้งานได้น้อย 20 ซี่ และร้อยละ 43.7 มีฟันหลังสบกันอย่างน้อย 4 คู่สบ ส่วนกลุ่มผู้สูงอายุตอนปลาย อายุ 80-85 ปี มีฟันถาวรเฉลี่ย 11.7 ซี่ต่อคน (ร้อยละ 27.7) มีฟันถาวรใช้งานได้น้อย 20 ซี่ และร้อยละ 15.7 มีฟันหลังสบกันอย่างน้อย 4 คู่สบ

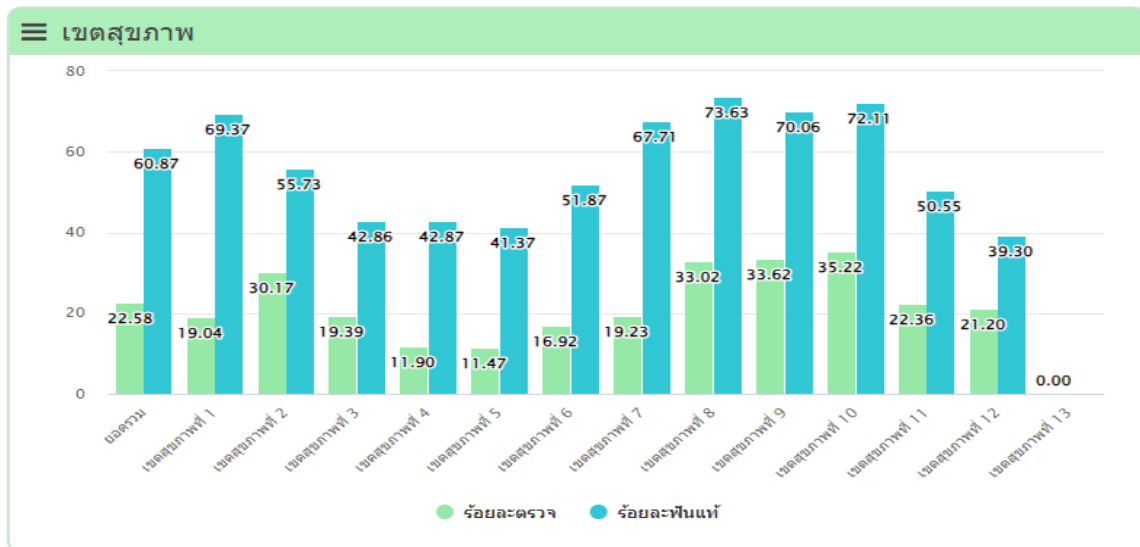
นอกจากนี้ ยังพบว่า มีผู้สูงอายุที่มีปัญหาในช่องปากอื่นที่ยังไม่ได้รับการดูแลรักษา โดยร้อยละ 74.3 มีสภาวะเหงือกอักเสบร้อยละ 48.7 เป็นโรคปริทันต์อักเสบ ในจำนวนนี้เป็นโรคปริทันต์อักเสบระดับรุนแรงถึงร้อยละ 18.7 และพบปัญหาฟันผุบริเวณตัวฟันที่ยังไม่ได้รับการรักษาร้อยละ 60.0 เฉลี่ย 2.1 ซี่ต่อคน ร้อยละ 35.5 มีรากฟันผุที่สัมพันธ์กับเหงือกอักเสบ 0.9 ซี่ต่อคน ร้อยละ 3.7 มีภาวะปากแห้งน้ำลายน้อย ซึ่งปัญหาเหล่านี้หากไม่ได้รับการดูแลอย่างเหมาะสมและทันเวลา จะมีโอกาสลุกลาม นำไปสู่ความเจ็บปวด กระบวนการดำเนินชีวิตประจำวัน และอาจเกิดการสูญเสียฟันในอนาคต ซึ่งส่งผลถึงคุณภาพชีวิตของผู้สูงอายุ

แม้ว่าในปัจจุบันมีการพัฒนาระบบกลไกรองรับการดูแลสุขภาพผู้สูงอายุด้านสุขภาพอย่างต่อเนื่อง ทั้งระบบบริการ การดูแลระดับชุมชน แต่ยังพบปัญหาทั้งด้านการรับรู้ ความตระหนัก และพฤติกรรมสุขภาพที่ไม่พึงประสงค์ รวมถึงความเหลื่อมล้ำในการเข้าถึงบริการ จึงจำเป็นต้องเร่งพัฒนาใน 2 ส่วน คือ (1) การเสริมพลังให้ภาคประชาชน สามารถดูแลและจัดการตนเองให้มีสุขภาพช่องปากดีได้อย่างยั่งยืน (2) เสริมกลไกการจัดบริการเพื่อสนับสนุนการเข้าถึงบริการสุขภาพช่องปากกับผู้สูงอายุ และผู้มีความต้องการเฉพาะ ให้สะดวก ครอบคลุมและเป็นธรรมมากขึ้น ร่วมกับการนำเครื่องมือเทคโนโลยีมาใช้ให้เกิดประโยชน์ตามบริบทสังคม เพื่อปรับทิศให้เกิดการสร้างเสริมสุขภาพดี จากมิติของประชาชนเอง ซึ่งจะเป็นเพิ่มคุณภาพชีวิตที่ดีของผู้สูงอายุ และการสร้างสุขภาพดีที่ยั่งยืน

## ผลผลิต/ผลลัพธ์ระดับ Le (Level) ของผลการดำเนินการในปัจจุบัน

■ ข้อมูลสถานะสุขภาพช่องปากผู้สูงอายุ ในปี 2567 ผู้สูงอายุที่มีฟันแท้ใช้งานได้ไม่น้อยกว่า 20 ซี่ ร้อยละ 60.87 (จากเป้าหมายร้อยละ 64) ครอบคลุมผู้สูงอายุที่ได้รับการตรวจช่องปากเพียง ร้อยละ 23.4 (จากเป้าหมาย ร้อยละ 25) ซึ่งในภาพรวมยังต่ำกว่าค่าเป้าหมาย

เมื่อพิจารณาข้อมูลรายเขตพบว่า มีพื้นที่ที่บรรลุเป้าหมายประเทศอยู่หลายพื้นที่ ได้แก่ เขตสุขภาพที่ 8 (ร้อยละ 73.63) เขตสุขภาพที่ 10 (ร้อยละ 72.11) เขตสุขภาพที่ 9 (ร้อยละ 70.06) เขตสุขภาพที่ 1 (ร้อยละ 69.37) เขตสุขภาพที่ 7 (ร้อยละ 67.71) ตามลำดับ (ข้อมูล HDC 30 ก.ย.67) ดังแผนภาพ 1



แผนภาพ 1 ผู้สูงอายุที่มีฟันแท้ใช้งานได้ไม่น้อยกว่า 20 ซี่ และความครอบคลุมผู้สูงอายุที่ได้รับการตรวจช่องปาก

### ■ พฤติกรรมที่เกี่ยวข้องกับทันตสุขภาพผู้สูงอายุ

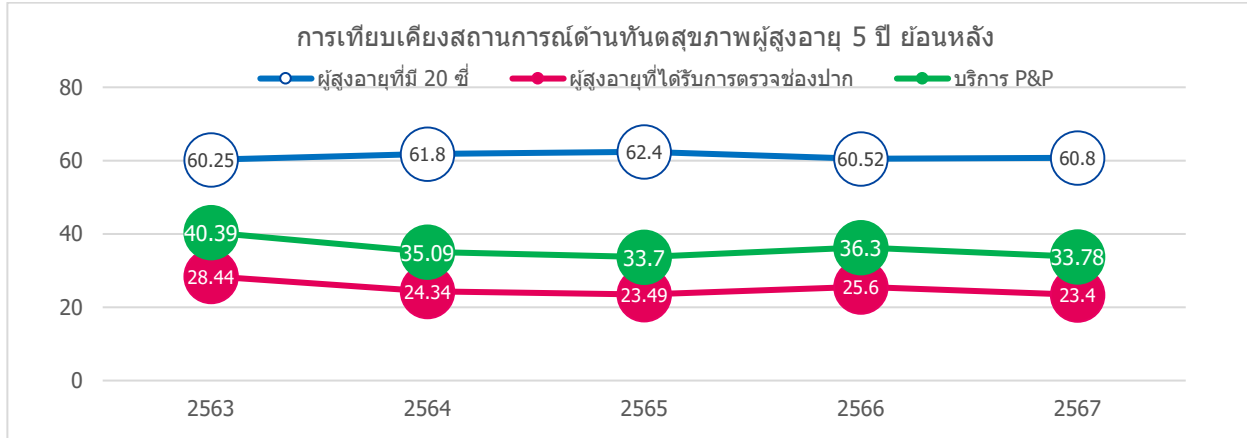
โดยจากข้อมูลการสำรวจสถานะสุขภาพช่องปากแห่งชาติ ครั้งที่ 9 (ปี 2566) ซึ่งพบว่า ผู้สูงอายุตอนต้น (60 – 74 ปี) มีการแปรงฟันก่อนนอนทุกวัน ร้อยละ 72.3 โดยที่แปรงฟันแล้วเข้านอนทันที เพียงร้อยละ 60.7 และใช้ยาสีฟันผสมฟลูออไรด์ร้อยละ 65.3 มีการใช้อุปกรณ์เสริมที่พบมากที่สุดคือไม้จิ้มฟัน ร้อยละ 27.9 น้ำยาบ้วนปาก 38.4 ไหมขัดฟัน ร้อยละ 18.3 และแปรงซอกฟัน ร้อยละ 2.1

การบริโภคเครื่องดื่มที่มีส่วนผสมของน้ำตาล โดยพบว่าส่วนใหญ่ไม่ดื่ม ร้อยละ 51.5 ดื่ม 1-2 ครั้ง/วัน ร้อยละ 45.7 เช่นเดียวกับการเติมน้ำตาลเพิ่มในอาหารที่ปรุงสุกแล้ว ส่วนใหญ่ไม่เติม ร้อยละ 54.3 เติมบางครั้งร้อยละ 26.8 และเติมทุกครั้ง ร้อยละ 18.9

การสูบบุหรี่หรือยาเส้น พบว่าส่วนใหญ่ไม่เคยสูบ ร้อยละ 73 เคยสูบ ร้อยละ 14.2 และยังคงสูบจนถึงปัจจุบัน ร้อยละ 12.8

### ผลผลิต/ผลลัพธ์ ระดับ T (Trends) แนวโน้ม

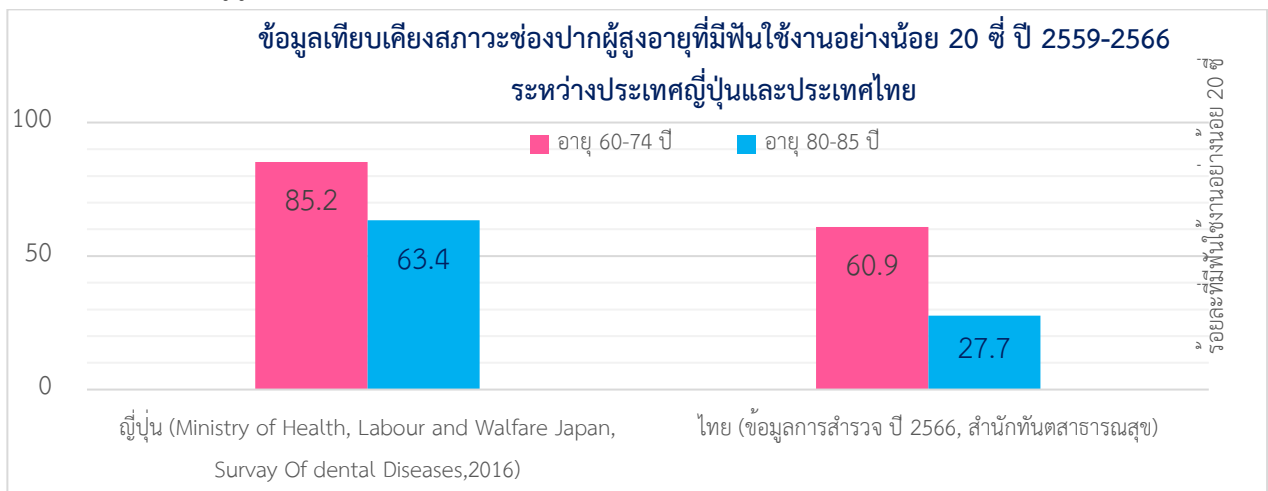
จากข้อมูลสถานการณ์สุขภาพช่องปากผู้สูงอายุที่ผ่านมา ในช่วง ปี 2563 – 2567 ยังพบว่า ผลลัพธ์ค่อนข้างคงที่ ซึ่งส่วนหนึ่งมีปัจจัยเกี่ยวเนื่องที่สำคัญ อาทิ การสะสมของโรค/สภาวะช่องปากตั้งแต่กลุ่มก่อนวัยสูงอายุ การได้รับบริการที่เหมาะสมทันเวลา รวมถึงพฤติกรรมสุขภาพตลอดช่วงวัย ดังนั้นการดูแลสุขภาพช่องปากในแต่ละกลุ่มวัย จึงเป็นปัจจัยสำคัญและมีความจำเป็นอย่างมาก ที่จะรักษาและคงสภาพช่องปากให้สามารถใช้งานได้อย่างปลอดภัย



แผนภูมิ 3 เทียบเคียงสถานการณ์ด้านทันตสุขภาพผู้สูงอายุ ปี 2563 – 2567

### ผลผลิต/ ผลลัพธ์ระดับ C (Comparisons) การเปรียบเทียบ

นอกจากนี้ จากการทบทวนข้อมูลสภาวะช่องปากปี 2016 ผู้สูงอายุในสิงคโปร์ที่มีอายุ 80 ปีขึ้นไป มีฟันแท้อย่างน้อย 20 ซี่ เพียงร้อยละ 9 (Sing Health, 2021) ส่วนประเทศญี่ปุ่น พบว่า ร้อยละ 50.2 ของผู้สูงอายุ 80 ปีขึ้นไป มีฟันแท่น้อยกว่า 20 ซี่ ซึ่งบรรลุผลตั้งแต่ว่าปี 2016 ปัจจัยความสำเร็จของการดำเนินของประเทศญี่ปุ่นคือการมีเป้าหมายที่ชัดเจน วิเคราะห์และกำหนดมาตรการ สร้างและยกระดับแคมเปญให้ขยับการดำเนินงานเข้าหาเป้าหมาย (Takehara et al., 2023) นอกจากนี้ยังมีการส่งเสริมความรู้ด้านสุขภาพ ส่งเสริมพฤติกรรมพึงประสงค์เพื่อทำให้สุขภาพช่องปาก และสุขภาพองค์รวมดีขึ้น อาทิ กำหนดให้คนอายุ 60 และ 70 ปี ตรวจสอบประวัติทันตและบรรจุในรายการตรวจสุขภาพ, ค้นหาและลดปัจจัยเสี่ยงการเกิดโรคในช่องปากในกลุ่มคนอายุ 40-79 ปี, กำหนดสิทธิพื้นฐาน 75 ปี ขึ้นไปตรวจฟันฟรี (มูลนิธิสถาบันวิจัยและพัฒนาผู้สูงอายุไทย, 2020) ดังแผนภาพ 4



แผนภาพ 4 ข้อมูลการเทียบเคียงสภาวะช่องปากผู้สูงอายุที่มีฟันแท่ใช้งานได้อย่างน้อย 20 ซี่

ระหว่างประเทศญี่ปุ่นและประเทศไทย

2. สถานการณ์การเข้าเทคโนโลยีดิจิทัล เพื่อส่งเสริมความรอบรู้และการเฝ้าระวังสุขภาพช่องปากผู้สูงอายุในภาคประชาชน

ผู้สูงอายุเข้าถึงเทคโนโลยีดิจิทัล เพื่อคัดกรอง/เฝ้าระวังช่องปาก โดยภาคประชาชน โดยได้รับการคัดกรองประเด็นสุขภาพช่องปาก (ผ่านการคัดกรอง 9 ด้าน ใน Blue book application) จำนวน 7,287,934 คน

จากข้อมูลดังกล่าว พบกลุ่มที่ได้รับการคัดกรองและมีความเสี่ยงกว่า ร้อยละ 20.64 (เพิ่มขึ้นจากปี 2566 ร้อยละ 18.88)

เขตสุขภาพ	จำนวนผู้สูงอายุทั้งหมด	ผู้สูงอายุที่ได้รับการคัดกรอง						ยังไม่ได้รับการคัดกรอง
		ปกติ		เสี่ยง		รวม		
		จำนวน	ร้อยละ	จำนวน	ร้อยละ	จำนวน	ร้อยละ	
เขตสุขภาพที่ 01	1,205,837	751,998	79.96	188,512	20.04	940,510	78.00	265,327
เขตสุขภาพที่ 02	619,802	372,476	82.24	80,448	17.76	452,924	73.08	166,878
เขตสุขภาพที่ 03	498,830	294,800	83.25	59,310	16.75	354,110	70.99	144,720
เขตสุขภาพที่ 04	722,174	440,127	83.38	87,735	16.62	527,862	73.09	194,312
เขตสุขภาพที่ 05	969,883	534,279	83.4	106,344	16.6	640,623	66.05	329,260
เขตสุขภาพที่ 06	695,963	337,686	82.54	71,433	17.46	409,119	58.78	286,844
เขตสุขภาพที่ 07	993,724	591,479	77.35	173,218	22.65	764,697	76.95	229,027
เขตสุขภาพที่ 08	931,708	589,483	77.13	174,838	22.87	764,321	82.03	167,387
เขตสุขภาพที่ 09	1,137,930	665,091	75.06	220,941	24.94	886,032	77.86	251,898
เขตสุขภาพที่ 10	763,361	458,793	74.69	155,433	25.31	614,226	80.46	149,135
เขตสุขภาพที่ 11	642,806	379,115	78.98	100,911	21.02	480,026	74.68	162,780
เขตสุขภาพที่ 12	615,187	368,033	81.16	85,414	18.84	453,447	73.71	161,740
เขต กทม.	2,150	27	72.97	10	27.03	37	1.72	2,113
รวม	9,712,662	5,783,387	79.36	1,504,547	20.64	7,287,934	75.04	2,424,728

ตาราง 1 ผู้สูงอายุที่ได้รับการคัดกรองประเด็นสุขภาพช่องปาก (<https://bluebook.anamai.moph.go.th/> ; 30 ก.ย.67)

จากข้อมูลการคัดกรองข้างต้น จะเห็นได้ว่า ผู้สูงอายุที่ได้รับการคัดกรองด้านสุขภาพช่องปาก กว่าร้อยละ 75.04 หรือประมาณ 7.2 ล้านคน ในจำนวนนี้เป็นกลุ่มปกติ ร้อยละ 79.36 และมีความผิดปกติ ร้อยละ 20.64 หรือประมาณ 1.5 ล้านคน ซึ่งกลุ่มที่ผิดปกตินี้ ยังไม่สามารถติดตามการส่งต่อและรับบริการตามความจำเป็นได้ ทั้งนี้ในปี 2566 – 2567 ได้มีการพัฒนาและเชื่อมโยงระบบข้อมูลจาก Platform ต่าง ๆ อาทิ Bluebook application smart อสม. โดยผ่านการบูรณาการร่วมกับกรมการแพทย์ เพื่อติดตามข้อมูลเชิงลึก ถึงกลุ่มที่ได้รับการคัดกรองและเข้าถึงบริการ ซึ่งการดำเนินการดังกล่าวยังเป็นช่วงของการพัฒนาระบบให้เอื้อต่อการใช้งาน

ประเด็นขับเคลื่อนชมรมผู้สูงอายุเชิงบูรณาการ ในปี 2567 มีการขับเคลื่อนให้เกิดความรู้และเข้าถึงข้อมูลการดูแลช่องปากที่ถูกต้อง ผ่านชุดกิจกรรมส่งเสริมสุขภาพช่องปากในชมรมผู้สูงอายุ ซึ่งมีชมรมที่จัดกิจกรรมและเชิงคุณภาพ ผ่านช่องทางรายงานของสำนักทันตสาธารณสุข จำนวน 538 ชมรม (ข้อมูลจาก Line Open chat วันที่ 30 ก.ย. 67) โดยส่วนใหญ่มีกิจกรรมการให้ความรู้ ร้อยละ 93.66 การตรวจคัดกรองช่องปาก ร้อยละ 69.72 การฝึกปฏิบัติแปรงฟัน ร้อยละ 52.82 และมีการนำเทคโนโลยีมาใช้สนับสนุนการดูแลช่องปาก ร้อยละ 19 ดังแผนภาพ 5



แผนภาพ 5 การดำเนินกิจกรรมส่งเสริมสุขภาพช่องปากในชมรมผู้สูงอายุและรายงานผลเชิงคุณภาพ ปี 2567 ผ่านช่องทาง Line Open chat

### 3. สถานการณ์การเข้าถึงบริการทันตสุขภาพของผู้สูงอายุ

บริการส่งเสริมป้องกันทางทันตกรรม เป็นบริการขั้นพื้นฐานที่ควรได้รับตามชุดสิทธิประโยชน์ ซึ่งผู้สูงอายุควรได้รับการตรวจสุขภาพช่องปาก หรือบริการตามความจำเป็นก่อนการเกิดโรค โดยอย่างน้อย 1 ครั้ง/ปี จากข้อมูลใน HDC พบว่า ปี 2567 ผู้สูงอายุที่ได้รับบริการทันตกรรมส่งเสริมป้องกัน ร้อยละ 33.7 (3.4 ล้านคน) (ลดลง จากปี 2566 ร้อยละ 36.3) และข้อมูลการเข้าถึงบริการ แยกตามหัตถการ ผู้สูงอายุได้การเคลือบทาฟลูออไรด์ จำนวน 203,641 คน (เพิ่มขึ้น จากปี 2566 จำนวน 116,943 คน) การฝึกแปรงฟันแบบลงมือปฏิบัติ จำนวน 2,503,797 คน (เพิ่มขึ้น จากปี 2566 จำนวน 2,486,994 คน) ดังแผนภาพ 6



แผนภาพ 6 จำนวนผู้สูงอายุที่ได้รับบริการส่งเสริมป้องกันทางทันตกรรม ปี 2566 – 2567 แยกตามหัตถการ

ส่วนที่ 2 การวิเคราะห์การดำเนินงาน (Gap analysis) และมาตรการที่เสนอ

ประเด็น	ประเด็นท้าทาย/Gap/ปัญหาอุปสรรค	มาตรการที่เสนอ
<p>ประเด็นที่ 1 เพิ่ม การเข้าถึงการ ตรวจช่องปาก และได้รับบริการ ตามจำเป็น ใน เวลาที่เหมาะสม</p>	<p>1.1 การเชื่อมโยงข้อมูลการคัดกรอง และส่งต่อรับบริการ</p> <p>1.2 การเข้าถึงบริการในกลุ่มเฉพาะ ที่มีความต้องการพิเศษ ทั้งกลุ่มที่มีภาวะฟันผุ และกลุ่มผู้ป่วยระยะท้าย</p> <p>1.3 การขับเคลื่อนและผลักดันชุดสิทธิประโยชน์ในบริการราก ฟันเทียม</p>	<p><b>กลยุทธ์: 1. เสริมพลังเครือข่ายภาคประชาชน</b></p> <p>มาตรการ:</p> <ol style="list-style-type: none"> <li>1) ขยายและยกระดับกิจกรรมสร้าง OHL ในชมรมผู้สูงอายุ ด้วยเทคโนโลยีดิจิทัล</li> <li>2) บูรณาการ/ Advocacy งานด้านสุขภาพช่องปาก ในเครือข่ายสังคม</li> </ol> <p>กิจกรรมหลัก:</p> <ol style="list-style-type: none"> <li>1) ยกระดับระบบการดูแลสุขภาพช่องปากผู้สูงอายุระดับชุมชนด้วยเทคโนโลยีดิจิทัล</li> <li>2) เชิดชูเกียรติ มอบรางวัล และขยายผลการดำเนินงาน ชมรมผู้สูงอายุ/ผู้สูงอายุต้นแบบ ด้านสุขภาพช่องปาก</li> </ol>
<p>ประเด็นที่ 2 เพิ่ม การเข้าถึงข้อมูล ความรู้ เพื่อการ ดูแลสุขภาพช่อง ปากตนเองด้วย ตนเอง/ผู้ดูแล</p>	<p>2.1 ระบบการรายงานการดำเนินกิจกรรมชมรมผู้สูงอายุ แบบองค์รวม</p> <p>2.2 การขยายการใช้เทคโนโลยีเพื่อเพิ่มการเข้าถึงข้อมูลและการคัดกรองช่องปากผู้สูงอายุ</p>	<p><b>กลยุทธ์: 2. พัฒนาระบบบริการทันตสุขภาพ</b></p> <p>มาตรการ:</p> <ol style="list-style-type: none"> <li>1) ส่งเสริมการใช้ข้อมูลคัดกรองเพื่อวางแผนดูแล</li> <li>2) พัฒนาคุณภาพการจัดบริการด้านสุขภาพช่องปาก</li> <li>3) จัดทบทวนเพื่อเพิ่มการเข้าถึงบริการในกลุ่มที่มีความต้องการเฉพาะ</li> </ol> <p>กิจกรรมหลัก:</p> <ol style="list-style-type: none"> <li>1) ส่งเสริมการใช้ข้อมูลคัดกรอง เพื่อวางแผนและส่งต่อรับบริการ</li> <li>2) สนับสนุนการพัฒนาคุณภาพการจัดบริการของพื้นที่ ผ่านสื่อองค์ความรู้และ e-learning การดูแลสุขภาพช่องปากกลุ่มฟันผุ สำหรับ CM CG</li> <li>3) พัฒนากลไกการดูแลกลุ่มที่มีความต้องการเฉพาะ (บูรณาการงานเยี่ยมบ้าน LTC และขับเคลื่อนรูปแบบการจัดบริการทันตกรรมที่บ้าน (กลุ่มฟันผุ) รูปแบบการจัดบริการ PP ผู้มีภาวะสมองเสื่อม พัฒนาระบบข้อมูลและแนวทางการดูแล ประคับประคอง ผู้ป่วยมะเร็งช่องปาก)</li> <li>4) แลกเปลี่ยนแนวทาง maintenance ระบบการจัดบริการรากฟันเทียม</li> </ol>

ส่วนที่ 3 สรุปข้อเสนอเชิงนโยบาย มาตรการ กิจกรรมสำคัญ และประเด็นความรู้

<p>ผู้สูงอายุดำรงชีวิตประจำวันด้วยตนเองได้ อายุยืนยาว และมีคุณภาพชีวิตที่ดี</p> <p><b>มิติด้านช่องปาก:</b> มีสุขภาพช่องปากดี บดเคี้ยวอาหาร เข้าสังคมได้ (ผู้สูงอายุมีฟันแท้ใช้งานได้อย่างน้อย 20 ซี่)</p>				
<p><b>คำเป้าหมายตัวชี้วัด</b></p>	<p><b>1</b> 1 อำเภอ 1 ชมรมผู้สูงอายุ ยกระดับกิจกรรม<b>ส่งเสริมสุขภาพช่องปาก</b></p>	<p><b>2</b> <b>ตรวจสอบสุขภาพช่องปาก และคัดกรอง</b>รอยโรคเสียงมะเร็งและมะเร็งช่องปาก ร้อยละ 40</p>	<p><b>3</b> เข้าถึง<b>บริการส่งเสริมป้องกัน</b>ทางทันตกรรม ร้อยละ 10</p>	
<p><b>กลยุทธ์</b></p>	<p>เสริมพลังเครือข่ายภาคประชาชน</p>		<p>พัฒนาระบบบริการทันตสุขภาพ</p>	
<p><b>มาตรการ</b></p>	<p>1) ขยายและยกระดับกิจกรรมสร้าง OHL ในชมรมผู้สูงอายุด้วยเทคโนโลยีดิจิทัล</p> <p>2) บูรณาการ/ Advocacy งานด้านสุขภาพช่องปาก ในเครือข่ายสังคม</p>		<p>1) ส่งเสริมการใช้ข้อมูลคัดกรองเพื่อวางแผนดูแล</p> <p>2) พัฒนาคุณภาพการจัดบริการด้านสุขภาพช่องปาก</p> <p>3) จัดกลไกเพื่อเพิ่มการเข้าถึงบริการในกลุ่มที่มีความต้องการเฉพาะ</p>	
<p><b>โครงการสำคัญ</b></p>	<p>เสริมสร้างพลังชุมชน ผสานการใช้เทคโนโลยีดิจิทัล สู่ผู้สูงอายุฟันดีอย่างยั่งยืน</p>			
<p><b>กิจกรรม</b></p>	<p>1) <b>ยกระดับระบบการดูแลสุขภาพช่องปาก</b>ผู้สูงอายุระดับชุมชนด้วยเทคโนโลยีดิจิทัล</p> <p>2) <b>เชิดชูเกียรติ มอบรางวัล และขยายผล</b>การดำเนินงาน ชมรมผู้สูงอายุ/ผู้สูงอายุต้นแบบด้านสุขภาพช่องปาก</p> <p>1) ส่งเสริมการใช้<b>ข้อมูลคัดกรอง</b> เพื่อวางแผนและส่งต่อรับบริการ</p> <p>2) สนับสนุนการ<b>พัฒนาคุณภาพการจัดบริการ</b>ของพื้นที่ ผ่านสื่อองค์ความรู้ และ e-learning การดูแลช่องปากกลุ่มพึ่งพิง สำหรับ CM CG</p> <p>3) พัฒนากลไก<b>การดูแลกลุ่มที่มีความต้องการเฉพาะ</b></p> <ul style="list-style-type: none"> <li>- บูรณาการงานเยี่ยมบ้าน LTC และขับเคลื่อนรูปแบบการจัดบริการทันตกรรมที่บ้าน (กลุ่มพึ่งพิง)</li> <li>- รูปแบบการจัดบริการ PP ผู้มีภาวะสมองเสื่อม</li> <li>- พัฒนาระบบข้อมูลและแนวทางการดูแล ประคับประคอง ผู้ป่วยมะเร็งช่องปาก</li> </ul> <p>4) แลกเปลี่ยนแนวทาง maintenance ระบบการจัดบริการ<b>รากฟันเทียม</b></p>			
<p><b>ระดับความสำเร็จ</b></p>	<p>ไตรมาส 1</p> <ol style="list-style-type: none"> <li>1) พัฒนาคู่มือ/แนวทาง/กลไกการดำเนินงาน</li> <li>2) พัฒนาสื่อความรู้สนับสนุนการดำเนินงาน</li> <li>3) สื่อสารขับเคลื่อนแนวทาง/เครื่องมือสนับสนุนการดำเนินงานในพื้นที่</li> </ol>	<p>ไตรมาส 2</p> <ol style="list-style-type: none"> <li>1) จัดกิจกรรมรณรงค์ในชมรมผู้สูงอายุเพื่อยกระดับกิจกรรมส่งเสริมสุขภาพช่องปาก</li> <li>2) ขับเคลื่อนการใช้แนวทาง/เครื่องมือการดูแลช่องปากผู้สูงอายุในพื้นที่/พื้นที่นำร่อง</li> <li>3) ตรวจสอบสุขภาพช่องปาก 15%</li> </ol>	<p>ไตรมาส 3</p> <ol style="list-style-type: none"> <li>1) มีรูปแบบการขับเคลื่อนงานทันตสุขภาพผู้สูงอายุ ตามประเด็นสำคัญในพื้นที่นำร่อง</li> <li>2) มีชมรมผู้สูงอายุ ยกระดับกิจกรรมช่องปาก 600 ชมรม</li> <li>3) ตรวจสอบสุขภาพช่องปาก 25%</li> <li>4) คัดกรองรอยโรคเสียงมะเร็งและมะเร็งช่องปาก 25%</li> </ol>	<p>ไตรมาส 4</p> <ol style="list-style-type: none"> <li>1) มีชมรมผู้สูงอายุ ยกระดับกิจกรรมช่องปาก 1 อำเภอ 1 ชมรม</li> <li>2) ตรวจสอบสุขภาพช่องปาก 40%</li> <li>3) คัดกรองรอยโรคเสียงมะเร็งและมะเร็งช่องปาก 40%</li> <li>4) เข้าถึงบริการส่งเสริมป้องกันทางทันตกรรม 10%</li> </ol>

ส่วนที่ 4 แผนการขับเคลื่อนงานนโยบายพัฒนาระบบการดูแลสุขภาพช่องปากผู้สูงอายุ สำนักทันตสาธารณสุข ปีงบประมาณ 2568

โครงการเสริมสร้างพลังชุมชน ผสานการใช้เทคโนโลยีดิจิทัล ผู้สูงอายุฟันดีอย่างยั่งยืน

กิจกรรม	วัตถุประสงค์	กลุ่มเป้าหมาย	ระยะเวลาดำเนินงาน
<b>1. เสริมพลังภาคประชาชน สร้างกระบวนการต้น เพื่อสุขภาพช่องปากดีอย่างยั่งยืน</b>			
1.1 ยกระดับระบบ การดูแลสุขภาพช่องปากผู้สูงอายุระดับชุมชนด้วยเทคโนโลยีดิจิทัล ในจังหวัดน่าน	เพื่อเสริมพลังและพัฒนาศักยภาพการดูแลสุขภาพช่องปากผู้สูงอายุในชุมชน โดยการนำเทคโนโลยีดิจิทัลสนับสนุนการเฝ้าระวังและตรวจคัดกรองโรคในช่องปาก	ทันตบุคลากร บุคลากรสาธารณสุข และแกนนำอสม. ในจังหวัดน่าน และผู้เกี่ยวข้อง 5 จังหวัด	ธ.ค. ๖๗ - มี.ค. ๖๘
1.2 ประกวดสุดยอดผู้สูงอายุฟันดี ประเทศไทย ปี 2568 และจัดเวทีรณรงค์เพื่อเสริมสร้างพลังชุมชนสู่การเป็นผู้สูงอายุฟันดี สุขภาพดี	เพื่อรณรงค์สร้างกระแสการดูแลสุขภาพช่องปากตลอดช่วงชีวิต และเชิดชูผู้สูงอายุที่มีสุขภาพช่องปากดีเยี่ยม	ผู้สูงอายุที่ผ่านการคัดเลือกจากเขตสุขภาพ สมาชิกชมรมผู้สูงอายุ และประชาชนทั่วไป	ก.พ. - - เม.ย. 68
<b>2. บูรณาการเครือข่ายยกระดับการดูแลสุขภาพช่องปากผู้สูงอายุกลุ่มผู้มีความต้องการพิเศษ</b>			
2.1 พัฒนาระบบและกลไกการดูแลสุขภาพช่องปาก สำหรับผู้มีความเสี่ยงและผู้มีภาวะสมองเสื่อม	เพื่อจัดทำแนวทางการดูแลสุขภาพช่องปาก ในกลุ่มที่มีความเสี่ยง และผู้มีภาวะสมองเสื่อม สำหรับทันตบุคลากร และบุคลากรสาธารณสุข	นักวิชาการ ผู้เชี่ยวชาญ หน่วยบริการ และผู้เกี่ยวข้อง	ก.พ. 68
2.2 ผลิตรายการดูแลสุขภาพช่องปากผู้สูงอายุ	เพื่อให้ประชาชน บุคลากรสาธารณสุขตระหนักถึงความสำคัญ และวิธีการดูแลสุขภาพช่องปากในกลุ่มผู้สูงอายุอย่างเหมาะสม	ทันตบุคลากร บุคลากรที่เกี่ยวข้อง และประชาชนทั่วไป	ธ.ค. 67 - มี.ค. 68



กิจกรรม	วัตถุประสงค์	กลุ่มเป้าหมาย	ระยะเวลา ดำเนินงาน
<b>3. พัฒนาและสนับสนุนการจัดบริการสุขภาพช่องปากผู้สูงอายุแบบไร้รอยต่อ</b>			
3.1 พัฒนาระบบข้อมูลการจัดการรอยโรคเสี่ยงมะเร็งและมะเร็งช่องปาก	เพื่อพัฒนาระบบข้อมูล สารสนเทศ สำหรับการส่งต่อ รักษา ดูแลประคับ ประคอง และติดตามผู้ป่วยที่มีรอยโรคมะเร็งและมะเร็งช่องปาก	เพื่อพัฒนาระบบข้อมูล สารสนเทศ สำหรับการ ส่งต่อ รักษา ดูแลประคับ ประคอง และติดตามผู้ป่วยที่มีรอยโรคมะเร็งและมะเร็งช่องปาก	ธ.ค. 67
3.2 พัฒนาแนวทางการดูแลคงสภาพและประคับประคองผู้ป่วยมะเร็งช่องปาก	เพื่อพัฒนาแนวทางการดูแลคงสภาพและประคับประคองผู้ป่วยมะเร็งช่องปาก	นักวิชาการ ผู้เชี่ยวชาญด้านการดูแลผู้ป่วยมะเร็งช่องปาก จาก ศทป. มหาวิทยาลัยกรมการแพทย์ และผู้เกี่ยวข้อง	ม.ค. 68
3.3 แลกเปลี่ยนและพัฒนารูปแบบการดูแลติดตามการรักษา รากฟันเทียมในระบบบริการของรัฐ	เพื่อแลกเปลี่ยนและพัฒนาระบบการดูแลติดตาม รากฟันเทียม	ทันตบุคลากรจากหน่วยบริการที่จัดบริการ รากฟันเทียม สสจ. ศูนย์อนามัย และผู้เกี่ยวข้อง	พ.ย. 67
3.4 จัดทำข้อเสนอเพื่อการผลักดันชุดสิทธิประโยชน์บริการ รากฟันเทียม	เพื่อจัดทำข้อเสนอลดความเหลื่อมล้ำของการเข้าถึงบริการ รากฟันเทียม รong รับ รากฟันเทียม ในกลุ่มข้าราชการ และผู้ประกันตน	ทันตบุคลากรจากหน่วยบริการที่จัดบริการ รากฟันเทียม ผู้แทน สปสช. ประกันสังคม กรมบัญชีกลาง และผู้เกี่ยวข้อง	ก.พ. 68
3.5 พัฒนาศักยภาพการดูแลสุขภาพช่องปากผู้สูงอายุ สำหรับทันตบุคลากรและบุคลากรสาธารณสุข	เพื่อพัฒนาศักยภาพในการจัดบริการด้านช่องปากแก่ผู้สูงอายุอย่างเป็นระบบ	ทันตบุคลากร บุคลากรสาธารณสุขจากหน่วยบริการ ทั้ง 77 จังหวัด ศูนย์อนามัย และผู้เกี่ยวข้อง	ม.ค. - พ.ค. 68