

## การจำแนกและวิเคราะห์กลุ่มผู้รับบริการและผู้มีส่วนได้ส่วนเสีย จากการประเมินการขับเคลื่อนการดำเนินงานทันตสาธารณสุข กลุ่มผู้สูงอายุ ประจำปีงบประมาณ พ.ศ. 2566

กลุ่มพัฒนาทันตสุขภาพวัยทำงานและผู้สูงอายุ สำนักทันตสาธารณสุข ได้วิเคราะห์การจำแนกกลุ่มผู้รับบริการและผู้มีส่วนได้ส่วนเสีย ต่อประเด็นบทบาทและภารกิจของงานส่งเสริมสุขภาพช่องปากผู้สูงอายุในปี 2566 ดังนี้

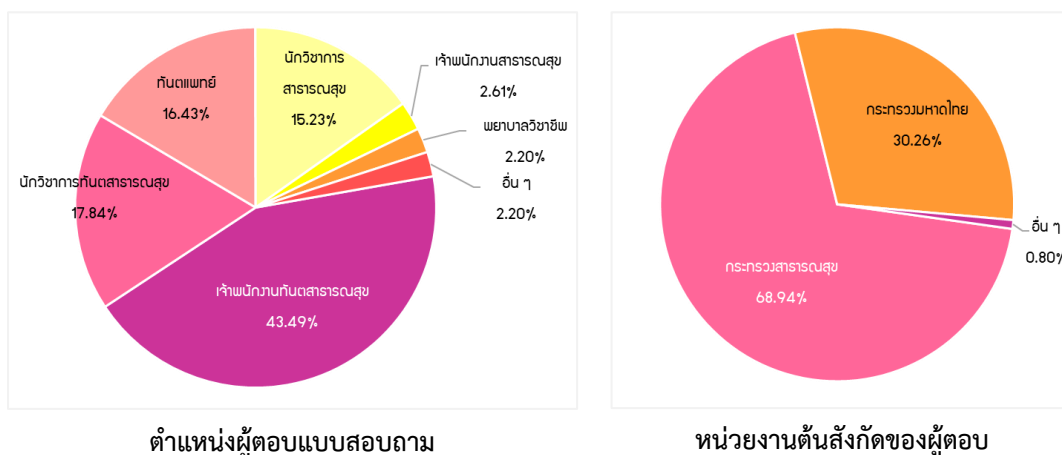
บทบาท/ภารกิจ	กลุ่มผู้รับบริการ/ผู้มีส่วนได้ส่วนเสีย (C/SH)	บริการ/ผลิตภัณฑ์	กลไกการส่งมอบบริการ/ผลิตภัณฑ์
1. การพัฒนาระบบการจัดบริการส่งเสริมป้องกันสุขภาพช่องปากผู้สูงอายุ	SH: ศูนย์อนามัยที่ 1-12 สสม. <u>ต้นน้ำ (C-SH)</u> - สป.สธ. - กรมการแพทย์ - กรุงเทพมหานคร - สมาคมอบจ. <u>กลางน้ำ (C: end user)</u> - สสจ. พขอ. - ทันตบุคลากร ในหน่วยบริการปฐมภูมิ รพช. รพท./รพศ. รพท. ทั้งสังกัดกระทรวงสาธารณสุข องค์การบริหารส่วนจังหวัด กรุงเทพฯ เอกชน <u>ปลายน้ำ (C: ผู้รับประโยชน์)</u> - ผู้สูงอายุทั้งกลุ่มติดสังคม ติดบ้าน ติดเตียง - อสม. CG. ผู้ดูแลผู้สูงอายุ	1.1 แนวทางการจัดบริการดูแลและป้องกันสุขภาพช่องปากในผู้สูงอายุสำหรับทันตบุคลากร	- ขับเคลื่อนแนวทาง ไปยังทันตบุคลากรในหน่วยบริการระดับพื้นที่ ผ่านภาคีเครือข่ายระดับเขตสุขภาพ - ทันตบุคลากรจัดบริการ ในหน่วยบริการ และเชิงรุกผ่านการเยี่ยมบ้าน
2. ระบบการเฝ้าระวังสุขภาพช่องปากผู้สูงอายุระดับชุมชน	SH: ศูนย์อนามัยที่ 1-12 สสม. <u>ต้นน้ำ (C-SH)</u> - สป.สธ. - กรมสนับสนุนบริการสุขภาพ - สำนักอนามัยผู้สูงอายุ /Cluster กลุ่มสูงอายุ <u>กลางน้ำ (C: ผู้สนับสนุนและส่งต่อบริการ)</u> - ทันตบุคลากร - บุคลากรสาธารณสุข ในหน่วยบริการปฐมภูมิ รพช. ทั้งสังกัดกระทรวงสาธารณสุข อบจ. กทม. <u>ปลายน้ำ (C: end user)</u> - อสม. - Care giver/ผู้ดูแล - ผู้สูงอายุ	2.1 เครื่องมือการคัดกรองและเฝ้าระวังสุขภาพช่องปากผู้สูงอายุระดับชุมชน (บูรณาการในผ่านช่องทาง Blue book application/smart อสม.)	- ขับเคลื่อนแนวทาง ไปยังทันตบุคลากรในหน่วยบริการระดับพื้นที่ ผ่านภาคีเครือข่ายระดับเขตสุขภาพ - ทันตบุคลากร/บุคลากรสาธารณสุขส่งเสริมการใช้เทคโนโลยี เพื่อการเฝ้าระวังสุขภาพช่องปากในชุมชน ผ่านแกนนำภาคประชาชน อสม. หรือผู้สูงอายุ เข้าใช้งานในระบบ

บทบาท/ภารกิจ	กลุ่มผู้รับบริการ/ผู้มีส่วนได้ส่วนเสีย (C/SH)	บริการ/ผลิตภัณฑ์	กลไกการส่งมอบบริการ/ผลิตภัณฑ์
<p>3. การสื่อสาร รณรงค์สร้างความ รอบรู้ด้านสุขภาพ ช่องปากผู้สูงอายุ</p>	<p>SH: ศูนย์อนามัยที่ 1-12 สสม. <u>ต้นน้ำ (C-SH)</u> - กรมกิจการผู้สูงอายุ, พม. - สำนักอนามัยผู้สูงอายุ /Cluster กลุ่ม สูงอายุ - สำนักอนามัย กทม. <u>กลางน้ำ (C: ผู้สนับสนุนและส่งต่อบริการ)</u> - ทันตบุคลากร - บุคลากรสาธารณสุข ในหน่วยบริการปฐมภูมิ รพช. ทั้งสังกัด กระทรวงสาธารณสุข อบจ. กทม. <u>ปลายน้ำ (C: ผู้รับบริการและใช้ประโยชน์)</u> - อสม. - Care giver/ผู้ดูแลผู้สูงอายุ</p>	<p>- สื่อความรู้การดูแล สุขภาพช่องปาก ผู้สูงอายุ - ช่องทางการสื่อสาร ออนไลน์ ฟันยังดี - รูปแบบ/ชุดกิจกรรม ส่งเสริมสุขภาพช่อง ปากผู้สูงอายุ (บูรณา การผ่านเกณฑ์ ประเมินชมรมผู้สูงอายุ ด้านสุขภาพ กรม อนามัย)</p>	<p>- สื่อสารและขับเคลื่อน ไปยังทันต บุคลากรในหน่วยบริการระดับ พื้นที่ ผ่านภาคีเครือข่ายระดับ เขตสุขภาพ เพื่อสื่อสารและ รณรงค์การเข้าถึงสื่อออนไลน์ใน platform - ทันตบุคลากร/บุคลากร สาธารณสุขส่งเสริมการจัด กิจกรรมตามเกณฑ์การประเมิน ในชมรมผู้สูงอายุด้านสุขภาพ</p>
<p>4. การสนับสนุน การจัดบริการ ฟันเทียม ราก ฟันเทียม</p>	<p>SH: ศูนย์อนามัยที่ 1-12 สสม. <u>ต้นน้ำ (C-SH)</u> - กรมกิจการผู้สูงอายุ, พม. - สำนักอนามัยผู้สูงอายุ /Cluster กลุ่ม สูงอายุ - สำนักอนามัย กทม. <u>กลางน้ำ (C: ผู้สนับสนุนและส่งต่อบริการ)</u> - ทันตบุคลากร - บุคลากรสาธารณสุข ในหน่วยบริการปฐมภูมิ รพช. ทั้งสังกัด กระทรวงสาธารณสุข อบจ. กทม. <u>ปลายน้ำ (C: ผู้รับบริการและได้รับประโยชน์)</u> - ผู้สูงอายุ</p>	<p>คู่มือการดำเนินงาน โครงการฟันเทียม ราก ฟันเทียมเฉลิมพระ เกียรติพระบาทสมเด็จพระ พระเจ้าอยู่หัว ฯ</p>	<p>- ขับเคลื่อนคู่มือ ไปยังทันต บุคลากรในหน่วยบริการที่ ลงทะเบียนร่วมจัดบริการ ผ่าน ภาคีเครือข่ายระดับ เขตสุขภาพ - ทันตบุคลากรจัดบริการ ใน หน่วยบริการ รวมถึงจัดระบบ บริหารจัดการและค้นหา คัด กรองผู้ที่มีความต้องการและ จำเป็นใส่รากฟันเทียมในพื้นที่</p>

**ผลการประเมินความคิดเห็น กลุ่มผู้รับบริการและผู้มีส่วนได้ส่วนเสีย  
จากการประเมินการขับเคลื่อนการดำเนินงานทันตสาธารณสุข กลุ่มผู้สูงอายุ  
ประจำปีงบประมาณ พ.ศ. 2566**

**1. ข้อมูลทั่วไปของผู้ตอบแบบสอบถาม**

ผู้ตอบแบบสอบถามการขับเคลื่อนการดำเนินงานทันตสาธารณสุข ประจำปีงบประมาณ พ.ศ. 2566 จำนวน 499 คน ผลการตอบแบบสอบถามพบว่า ส่วนใหญ่ปฏิบัติงานในตำแหน่งเจ้าพนักงานทันตสาธารณสุข จำนวน 217 คน (ร้อยละ 43.49) รองลงมา คือ นักวิชาการทันตสาธารณสุข จำนวน 89 คน (ร้อยละ 17.84) ทันตแพทย์ จำนวน 82 คน (ร้อยละ 16.43) นักวิชาการสาธารณสุข จำนวน 76 คน (ร้อยละ 15.23) เจ้าพนักงานสาธารณสุข จำนวน 13 คน (ร้อยละ 2.61) พยาบาลวิชาชีพ จำนวน 11 คน (ร้อยละ 2.20) และตำแหน่งอื่น ๆ จำนวน 11 คน (ร้อยละ 2.20) ตามลำดับ โดยเป็นบุคลากรที่ปฏิบัติงานในหน่วยงานสังกัดกระทรวงสาธารณสุขเป็นส่วนใหญ่ จำนวน 344 คน (ร้อยละ 68.94) รองลงมา คือ กระทรวงมหาดไทย จำนวน 151 คน (ร้อยละ 30.26) และอื่น ๆ จำนวน 4 คน (ร้อยละ 0.80) ตามลำดับ และโดยในหน่วยงานมีกลุ่มงานด้านทันตสาธารณสุข/งานทันตกรรม ร้อยละ 91.98 รายละเอียดดังตาราง



**ตารางแสดง** จำนวนและร้อยละข้อมูลทั่วไปของผู้ตอบแบบสอบถาม

ข้อคำถาม	จำนวน	ร้อยละ
<b>1) ตำแหน่ง</b>		
เจ้าพนักงานทันตสาธารณสุข	217	43.49
นักวิชาการทันตสาธารณสุข	89	17.84
ทันตแพทย์	82	16.43
นักวิชาการสาธารณสุข	76	15.23
เจ้าพนักงานสาธารณสุข	13	2.61
พยาบาลวิชาชีพ	11	2.20
อื่น ๆ	11	2.20

ข้อคำถาม	จำนวน	ร้อยละ
<b>2) สถานที่ปฏิบัติงาน</b>		
<b>สังกัดกระทรวงสาธารณสุข</b>	<b>344</b>	<b>68.94</b>
• โรงพยาบาลส่งเสริมสุขภาพตำบล/สอ.	109	21.84
• โรงพยาบาลชุมชน	91	18.24
• สำนักงานสาธารณสุขจังหวัด	78	15.63
• โรงพยาบาลศูนย์/ทั่วไป	31	6.21
• สำนักงานสาธารณสุขอำเภอ	26	5.21
• ศูนย์อนามัย/สถาบันพัฒนาสุขภาพะเขตเมือง/ ศูนย์ทันตสาธารณสุขระหว่างประเทศ	7	1.40
• ศูนย์สุขภาพชุมชนของโรงพยาบาล	2	0.40
<b>สังกัดกระทรวงมหาดไทย</b>	<b>151</b>	<b>30.26</b>
• โรงพยาบาลส่งเสริมสุขภาพตำบล/สอ.	121	24.25
• องค์การบริหารส่วนจังหวัด	22	4.41
• สำนักงานส่งเสริมการปกครองท้องถิ่นจังหวัด	1	0.20
• องค์การบริหารส่วนตำบล	2	0.40
• เทศบาลเมือง	3	0.60
• เทศบาลนคร	2	0.40
<b>สังกัดอื่น ๆ</b>	<b>4</b>	<b>0.80</b>
• กรุงเทพมหานคร	1	0.20
• สถาบันการศึกษา	3	0.60
<b>3) หน่วยงานมีกลุ่มงานด้านทันตสาธารณสุข/งานทันตกรรม</b>		
มี	459	91.98
ไม่มี	40	8.02

## 2. การขับเคลื่อนการดำเนินงานทันตสาธารณสุข ปี 2566

### 2.1. การถ่ายทอดแผนงานทันตสาธารณสุข

ร้อยละ 54.91 ของผู้ตอบแบบสอบถามให้ข้อมูลว่าเคยเข้าร่วมประชุมเชิงปฏิบัติการขับเคลื่อนแนวทางการดำเนินงานทันตสุขภาพ ประจำปีงบประมาณ พ.ศ. 2566 ที่จัดขึ้นโดยสำนักทันตสาธารณสุข กรมอนามัย เมื่อวันที่ 11 - 12 ตุลาคม 2565 ที่ผ่านมา และในปีงบประมาณ พ.ศ. 2566 ให้ข้อมูลว่าได้มีการชี้แจง/ถ่ายทอดแผนงานด้านทันตสาธารณสุข ให้แก่พื้นที่หรือหน่วยงานที่เกี่ยวข้อง ร้อยละ 53.91 โดยผ่านช่องทางการประชุมมากที่สุด คิดเป็นร้อยละ 85.13 รองลงมา คือ กำหนดเป็นนโยบายของหน่วยงาน ร้อยละ 29.00 ทำหนังสือชี้แจง ร้อยละ 18.96 ตามลำดับ และร้อยละ 2.97 ถ่ายทอดผ่านช่องทางอื่น ๆ เช่น ถ่ายทอดผ่านกลุ่ม Line หัวหน้ากลุ่มงาน แจ้งให้ทราบ ทำโครงการส่งเสริมทันตสาธารณสุขในพื้นที่ เป็นต้น

## 2.2. การขับเคลื่อนการดำเนินงานทันตสาธารณสุข

### 2.2.1. กลุ่มวัยผู้สูงอายุ

จากผู้ตอบแบบสอบถาม จำนวน 499 คน ให้ข้อมูลว่าได้มีการดำเนินงานทันตสาธารณสุขในกลุ่มวัยทำงาน จำนวน 449 คน คิดเป็นร้อยละ 89.98 ของผู้ตอบทั้งหมด มีความคิดเห็นต่อการขับเคลื่อนการดำเนินงานในกลุ่มวัยทำงานของสำนักทันตสาธารณสุข ดังนี้

(1) **ความพึงพอใจต่อการขับเคลื่อนการดำเนินงานทันตสาธารณสุขในกลุ่มวัยผู้สูงอายุ** ส่วนใหญ่มีความพึงพอใจต่อการดำเนินงานทันตสาธารณสุขในกลุ่มวัยผู้สูงอายุในระดับมาก โดยมีคะแนนความพึงพอใจเฉลี่ยสูงสุดที่ 3 อันดับ ได้แก่ รูปแบบกิจกรรมการดำเนินงาน มีความพึงพอใจเฉลี่ยเท่ากับ 3.875 รองลงมา คือ การประชาสัมพันธ์โครงการ ฯ มีความพึงพอใจเฉลี่ย เท่ากับ 3.851 และการประสานงาน การให้ข้อมูล มีความพึงพอใจเฉลี่ย เท่ากับ 3.800 ตามลำดับ

(2) **ความไม่พึงพอใจต่อการขับเคลื่อนการดำเนินงานทันตสาธารณสุขในกลุ่มวัยผู้สูงอายุ** มีประเด็นด้านนวัตกรรม และด้านข้อมูลสารสนเทศ (ร้อยละ 0.22) รายละเอียดดังตาราง

**ตารางแสดง** จำนวน ร้อยละ และค่าเฉลี่ยความพึงพอใจต่อการขับเคลื่อนการดำเนินงานทันตสาธารณสุขในกลุ่มวัยผู้สูงอายุ ประจำปีงบประมาณ พ.ศ. 2566

ข้อคำถาม	ระดับความพึงพอใจ						คะแนนเฉลี่ย $\bar{x}$	แปรผล
	ไม่พึงพอใจ	น้อยที่สุด	น้อย	ปานกลาง	มาก	มากที่สุด		
1) การประชาสัมพันธ์โครงการ ฯ	-	2	9	104	273	61	3.851	มาก
2) รูปแบบกิจกรรมการดำเนินงาน	-	1	8	100	277	63	3.875	มาก
3) ความเหมาะสมของสิ่งสนับสนุน								
▪ ด้านองค์ความรู้	-	2	19	117	250	61	3.777	มาก
▪ ด้านนวัตกรรม	1 (0.22)	2 (0.45)	21 (4.68)	125 (27.84)	247 (55.01)	53 (11.80)	3.724	มาก
▪ ด้านข้อมูลสารสนเทศ	1 (0.22)	2 (0.45)	19 (4.23)	110 (24.50)	263 (58.57)	54 (12.03)	3.768	มาก
4) การประสานงานการให้ข้อมูล	-	2	16	113	257	61	3.800	มาก

### (3) ความคิดเห็นต่อการขับเคลื่อนการดำเนินงานทันตสาธารณสุขในกลุ่มวัย

**ผู้สูงอายุ** ผู้ตอบแบบสอบถามส่วนใหญ่มีความเชื่อมั่นในแนวทางการดำเนินงานทันตสาธารณสุขในกลุ่มวัยผู้สูงอายุในระดับมากที่สุด ร้อยละ 61.25 รองลงมา คือ เชื่อมันระดับปานกลาง ร้อยละ 23.16 และเชื่อมั่นระดับมากที่สุด ร้อยละ 14.03 ตามลำดับ โดยมีคะแนนความเชื่อมั่นเฉลี่ย 3.873 ด้านการแนะนำหรือถ่ายทอดให้ผู้อื่นรู้จักแนวทางการดำเนินงานทันตสาธารณสุขในกลุ่มวัยผู้สูงอายุอยู่ในระดับมากที่สุด ร้อยละ 61.69 รองลงมา คือ ระดับปานกลาง ร้อยละ 22.94 และระดับมากที่สุด ร้อยละ 14.03 ตามลำดับ โดยมีคะแนนเฉลี่ยเท่ากับ 3.884 มีความคิดเห็นที่แนวทางการดำเนินงานทันตสาธารณสุขในกลุ่มวัยผู้สูงอายุมีความชัดเจนสามารถนำไปใช้ปฏิบัติได้ในระดับมากที่สุด ร้อยละ 61.25 รองลงมา คือ ระดับปานกลาง ร้อยละ 21.83 และระดับมากที่สุด ร้อยละ 15.14 โดยมีคะแนนเฉลี่ย เท่ากับ 3.891 และส่วนใหญ่คิดว่าแนวทางการดำเนินงานทันตสาธารณสุขในกลุ่มผู้สูงอายุมีประโยชน์และส่งผลให้ประชากรวัยสูงอายุมีสุขภาพช่องปากที่ดี ร้อยละ 62.58 รองลงมา คือ ระดับปานกลาง ร้อยละ 20.49 และระดับมากที่สุด ร้อยละ 15.14 ตามลำดับ โดยมีคะแนนเฉลี่ย เท่ากับ 3.909 รายละเอียดดังตาราง

**ตารางแสดง** จำนวน ร้อยละ และค่าเฉลี่ยความคิดเห็นต่อการขับเคลื่อนการดำเนินงานทันตสาธารณสุขในกลุ่มวัยผู้สูงอายุ ประจำปีงบประมาณ พ.ศ. 2566

ข้อความ	ระดับความคิดเห็น						คะแนนเฉลี่ย $\bar{x}$	แปรผล
	ยังไม่เพียงพอ	น้อยที่สุด	น้อย	ปานกลาง	มาก	มากที่สุด		
1) ท่านเชื่อมั่นในแนวทางการดำเนินงานทันตสาธารณสุขในกลุ่มวัยผู้สูงอายุ	-	2 (0.45)	5 (1.11)	104 (23.16)	275 (61.25)	63 (14.03)	3.873	มาก
2) ท่านแนะนำหรือถ่ายทอดให้ผู้อื่นรู้จักแนวทางการดำเนินงานทันตสาธารณสุขในกลุ่มวัยผู้สูงอายุ	-	-	6 (1.34)	103 (22.94)	277 (61.69)	63 (14.03)	3.884	มาก
3) แนวทางการดำเนินงานทันตสาธารณสุขในกลุ่มวัยผู้สูงอายุมีความชัดเจนสามารถนำไปใช้ปฏิบัติได้	-	3 (0.67)	5 (1.11)	98 (21.83)	275 (61.25)	68 (15.14)	3.891	มาก
4) ท่านคิดว่าแนวทางการดำเนินงานทันตสาธารณสุขในกลุ่มผู้สูงอายุมีประโยชน์และส่งผลให้ประชากรวัยสูงอายุมีสุขภาพช่องปากที่ดี	-	1 (0.22)	7 (1.56)	92 (20.49)	281 (62.58)	68 (15.14)	3.909	มาก

#### (4) ความต้องการสนับสนุนจากงานวิจัยผู้สูงอายุ

- พัฒนาแอปพลิเคชัน blue book ให้ใช้ประโยชน์ในการวิเคราะห์สุขภาพช่องปากได้ และเชื่อมโยงข้อมูลกับ Big data หากเป็นไปได้ควรพัฒนาแอปพลิเคชันต่าง ๆ ให้รวมอยู่ในแอปเดียว
- พัฒนาระบบการให้บริการใส่ฟันเทียมในผู้สูงอายุที่รวดเร็วขึ้น
- ผลักดันนโยบาย Fee schedule ด้านสุขภาพช่องปากในกลุ่มสูงอายุ และอยากให้มีการตรวจสอบสุขภาพช่องปากผู้สูงอายุทันตบุคลากรโดยตรงจากโรงพยาบาลแม่ข่าย
- ประชาสัมพันธ์สร้างความเข้าใจเกี่ยวกับสิทธิประโยชน์ในกลุ่มผู้สูงอายุให้ชัดเจน
- สิ่งสนับสนุนในการดำเนินงาน เช่น
  - งบประมาณสนับสนุนการดำเนินงานด้านทันตสาธารณสุขให้จัดสรรถึง รพ.สต. โดยตรง และสนับสนุนเจ้าหน้าที่ทันตบุคลากรในการดำเนินงานอย่างเพียงพอ
  - คู่มือการดำเนินงาน และสื่อประชาสัมพันธ์ให้ความรู้การส่งเสริมทันตสุขภาพสำหรับผู้สูงอายุ ผู้ดูแล และบุคลากร ประเภทสื่อที่ต้องการ เช่น โปสเตอร์ ภาพพลิก แผ่นพับ ไลน์ infographic คลิปวิดีโอ เน้นประเด็นแปรงฟันหลังอาหารเช้า
  - จัดอบรมพัฒนาศักยภาพทันตบุคลากรและภาคีเครือข่ายในการดูแลทั้งด้านส่งเสริม ป้องกัน รักษา ฟันฟู สำหรับผู้สูงอายุติดเตียง/ติดบ้าน เพื่อให้ผู้ปฏิบัติมีความมั่นใจในการดูแลผู้สูงอายุ
  - อุปกรณ์ดูแลช่องปากที่จำเป็นสำหรับผู้สูงอายุ เช่น แปรงสีฟัน ยาสีฟัน แปรงกระจุก แปรงซอกฟัน ไหมขัดฟัน กล่องใส่ฟันปลอม ครีมติดฟันปลอม เม็ดฟูลน้ำยาบ้วนปาก ฟลูออไรด์ หรืออื่น ๆ
  - ชุมเยี่ยมบ้านผู้สูงอายุติดเตียง และวัสดุสาริตการทำความสะอาดช่องปาก เช่น โมเดลฟัน เป็นต้น

### 3. ความคาดหวังต่องานทันตสาธารณสุขในอนาคต

#### 3.1. ประชาชน

- ประชาชนทุกกลุ่มวัยมีความรู้ มีความตระหนัก เห็นความสำคัญของการดูแลสุขภาพช่องปากตนเอง มีความสามารถในการดูแลสุขภาพช่องปากของตนเอง และมีพฤติกรรมในการดูแลสุขภาพช่องปากตนเองอย่างเหมาะสม และสามารถถ่ายทอดไปให้บุคคลอื่นได้
- ประชาชนเข้าถึงบริการได้อย่างทั่วถึงและต่อเนื่อง ได้รับบริการที่ครอบคลุม มีความปลอดภัย และสร้างความเชื่อมั่นให้กับประชาชนได้

- ประชาชนทุกกลุ่มวัยมีสุขภาพช่องปากที่ดี มีฟันผุลดลง มีฟันใช้งานได้ตลอดช่วงชีวิต และมีคุณภาพชีวิตที่ดี

### 3.2. การดำเนินงาน

- แนวทางในการดำเนินงานมีความชัดเจน เป็นระบบ มีคุณภาพ และเป็นไปในทิศทางเดียวกัน ทุกหน่วยงาน มีการเชื่อมต่อระบบงานทันตสาธารณสุขกับองค์กรปกครองส่วนท้องถิ่น
- ออกแบบนโยบายและตัวชี้วัดให้เหมาะสมและสอดคล้องกับบริบทพื้นที่
- การบูรณาการงานทันตสาธารณสุขกับงานส่งเสริมสุขภาพด้านอื่น ๆ และเครือข่ายต่าง ๆ ที่เกี่ยวข้องเพื่อขับเคลื่อนงานไปพร้อมกัน ลดความซ้ำซ้อนในการเก็บข้อมูลและปฏิบัติงาน
- เสริมสร้างความเข้มแข็งของเครือข่ายระดับเขตและจังหวัด เพื่อขับเคลื่อนพัฒนางานในระดับปทุมภูมิที่ถ่ายโอนไปท้องถิ่น
- สนับสนุนให้ภาคประชาชน ครอบครัว ชุมชน ท้องถิ่น และภาคเอกชน มีส่วนร่วมในการดูแลสุขภาพช่องปากมากขึ้น
- พัฒนารูปแบบการทำงานโดยนำเทคโนโลยีมาปรับใช้มากขึ้น เช่น teledentistry
- ปรับลดตัวชี้วัดให้เหมาะสมกับการดำเนินงาน

### 3.3. สิ่งสนับสนุน

- มีสื่อ องค์ความรู้ เทคโนโลยี นวัตกรรมที่ทันสมัย เพื่อสนับสนุนการดำเนินงานของพื้นที่
- มีการพัฒนาและเผยแพร่สื่อความรู้เกี่ยวกับการดูแลสุขภาพช่องปากสำหรับบุคคลทั่วไปที่ง่ายต่อการเข้าถึงและเข้าใจมากขึ้น
- ผู้บริหารระดับสูงให้ความสำคัญกับงานทันตสาธารณสุข
- จัดสรรทันตบุคลากรให้เพียงพอต่อการให้บริการประชาชนในพื้นที่
- สร้างขวัญกำลังใจแก่ผู้ปฏิบัติงาน มีความก้าวหน้าทางวิชาชีพ และได้ค่าตอบแทนที่เหมาะสม
- บุคลากรได้รับการสนับสนุนให้พัฒนาศักยภาพเพื่อให้มีความรู้ ความสามารถในการดำเนินงานอย่างเหมาะสม

## 4. ข้อเสนอแนะ

### 4.1 การถ่ายทอดนโยบาย/แนวทางการดำเนินงาน

- ควรมีชี้แจงนโยบายและกิจกรรมบ่อย ๆ เพื่อกระตุ้นให้พื้นที่ทำงานอย่างต่อเนื่อง
- อยากให้มีการรับฟังความคิดเห็นของพื้นที่ก่อนกำหนดนโยบายหรือค่าเป้าหมายตัวชี้วัดต่าง ๆ ไม่ควรมีตัวชี้วัดหลายตัว ควรบูรณาการกับงานสุขภาพด้านอื่น ๆ เนื่องจากเจ้าหน้าที่ในรพ.สต. มีภาระงานที่หลากหลาย ไม่ได้รับเฉพาะงานทันตสาธารณสุข กำหนดตัวชี้วัดที่ strong พอที่จะผลักดันให้การทำงานในพื้นที่ชัดเจน และไม่ควรมีค่าเป้าหมายที่สูงเกินไป เพราะพื้นที่จะทำข้อมูลให้สูงตามค่าเป้าหมายแต่ไม่มีประสิทธิภาพในการทำงาน
- ควรมีแนวทางการดำเนินงานร่วมกับองค์กรปกครองส่วนท้องถิ่น และกำกับติดตามที่ชัดเจน



- ต้องการให้มึนโยบายควบคุมการจัดการสิ่งแวดล้อมที่ส่งผลให้เกิดฟันผุ และในฉลากผลิตภัณฑ์มีการสอดแทรกวิธีการดูแลอนามัยช่องปากหลังรับประทานด้วย
- ควรมีการจัดประกวดหรือคัดเลือกจังหวัดที่มีการดำเนินงานได้เป็นอย่างดีในแต่ละกลุ่ม เพื่อเป็นตัวอย่าง กระตุ้น เชิดชู และจัดเวทีแลกเปลี่ยนเรียนรู้

#### 4.2 ระบบข้อมูลสารสนเทศ

- การบันทึกข้อมูลในระบบ HDC ที่ตรงตามความเป็นจริง สามารถนำข้อมูลการวิเคราะห์เพื่อกำกับการทำงานได้จริง
- พัฒนาและเชื่อมโยงระบบข้อมูลให้สามารถใช้ประโยชน์ร่วมกันได้ เพื่อลดภาระการทำงาน และลดความซ้ำซ้อนในการบันทึกข้อมูล
- พัฒนาแอปพลิเคชันด้านทันตกรรมเป็นแอปเดียวที่รวมทุกกลุ่มอายุ และพัฒนาช่องทางในการเข้าถึงข้อมูลด้านทันตสุขภาพของแต่ละกลุ่มวัยให้เข้าถึงได้โดยง่ายและสะดวก

#### 4.3 ทรัพยากรดำเนินงาน

- ควรเพิ่มบุคลากรและยูนิตทำฟันในหน่วยบริการปฐมภูมิ และการออกให้บริการทันตกรรมหมุนเวียนให้เพียงพอต่อผู้รับบริการ
- มีสื่อและสิ่งสนับสนุนการดำเนินงานอย่างเพียงพอในแต่ละพื้นที่
- สนับสนุนความก้าวหน้าในสายงานเจ้าพนักงานทันตสาธารณสุข เพื่อเป็นขวัญและกำลังใจในการปฏิบัติหน้าที่ และเปิดหลักสูตรการศึกษาต่อเนื่องสำหรับเจ้าพนักงานทันตสาธารณสุข

---

ข้อมูลจากกลุ่มบริหารยุทธศาสตร์  
สำนักทันตสาธารณสุข