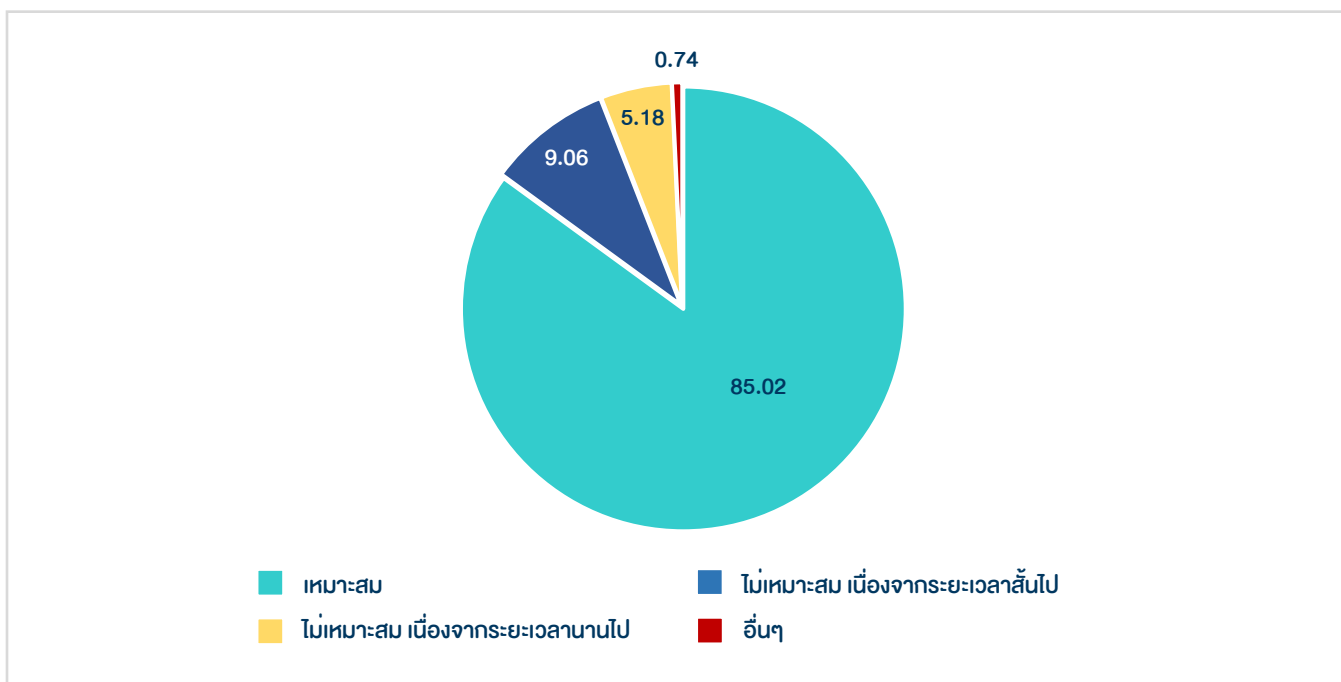


ก. สรุปผลแบบสอบถามการดำเนินงานเฝ้าระวังพฤติกรรมสุขภาพ ความรอบรู้ และปัจจัยแวดล้อมที่ส่งผลต่อสุขภาพวัยทำงานในพื้นที่ ปี 2565

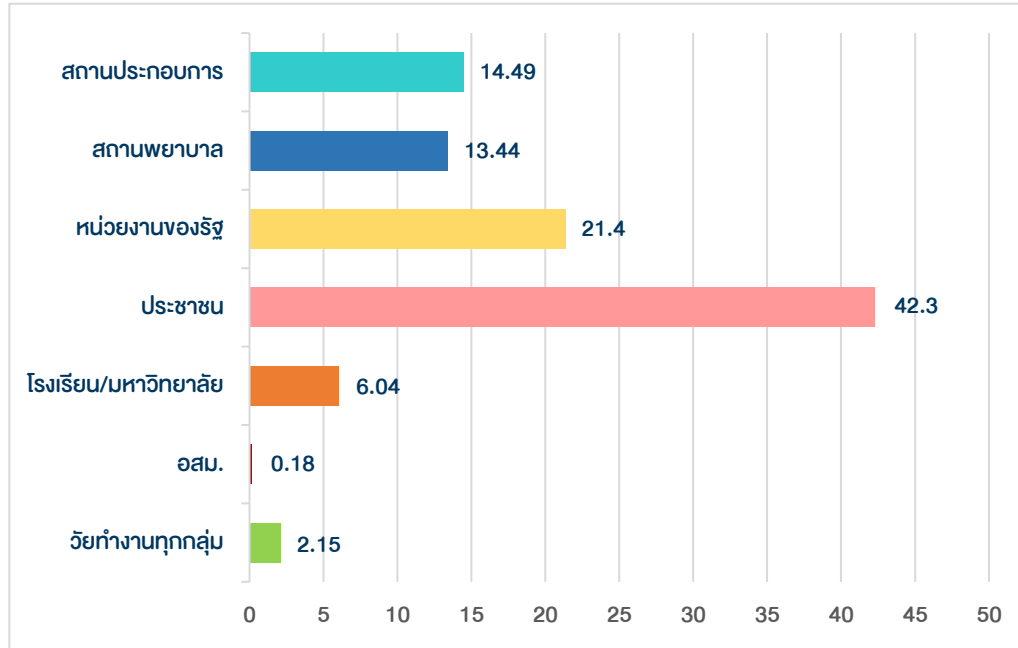
สำนักทันตสาธารณสุข ได้รับมอบหมายจากคณบดีร่วทำงานให้เป็นผู้รับผิดชอบโครงการเฝ้าระวังพฤติกรรมสุขภาพ ความรอบรู้ และปัจจัยแวดล้อมที่ส่งผลต่อสุขภาพวัยทำงาน ตั้งแต่ปีงบประมาณ 2562 และได้พัฒนา application H4U plus เพื่อเป็นเครื่องมือในการจัดเก็บข้อมูลการสำรวจพฤติกรรมสุขภาพอย่างต่อเนื่อง ภายหลังการดำเนินโครงการ ปีงบประมาณ 2565 ได้สำรวจความต้องการ ความคาดหวัง ความพึงพอใจ และข้อเสนอแนะจากบุคลากรสาธารณสุขในพื้นที่ ทั้งศูนย์อนามัยที่ 1-12 สถาบันพัฒนาสุขภาพเขตเมือง ศูนย์อนามัยกลุ่มชาติพันธุ์ ชายขอบ และแรงงานข้ามชาติ รวมถึงสำนักงานสาธารณสุขจังหวัด สาธารณสุขอำเภอ และเจ้าหน้าที่ในรพ.สต. โดยมีผู้ตอบแบบสอบถามผ่าน Google Form จำนวน 1,622 คน ผลการสำรวจแสดงรายชื่อคำถาม ดังนี้

1. ท่านคิดว่าระยะเวลาในการสำรวจข้อมูลเฝ้าระวังพฤติกรรมสุขภาพ ความรอบรู้ และปัจจัยแวดล้อมที่ส่งผลต่อสุขภาพวัยทำงาน ตั้งแต่ พ.ย. - พ.ค. (7 เดือน) มีความเหมาะสมหรือไม่



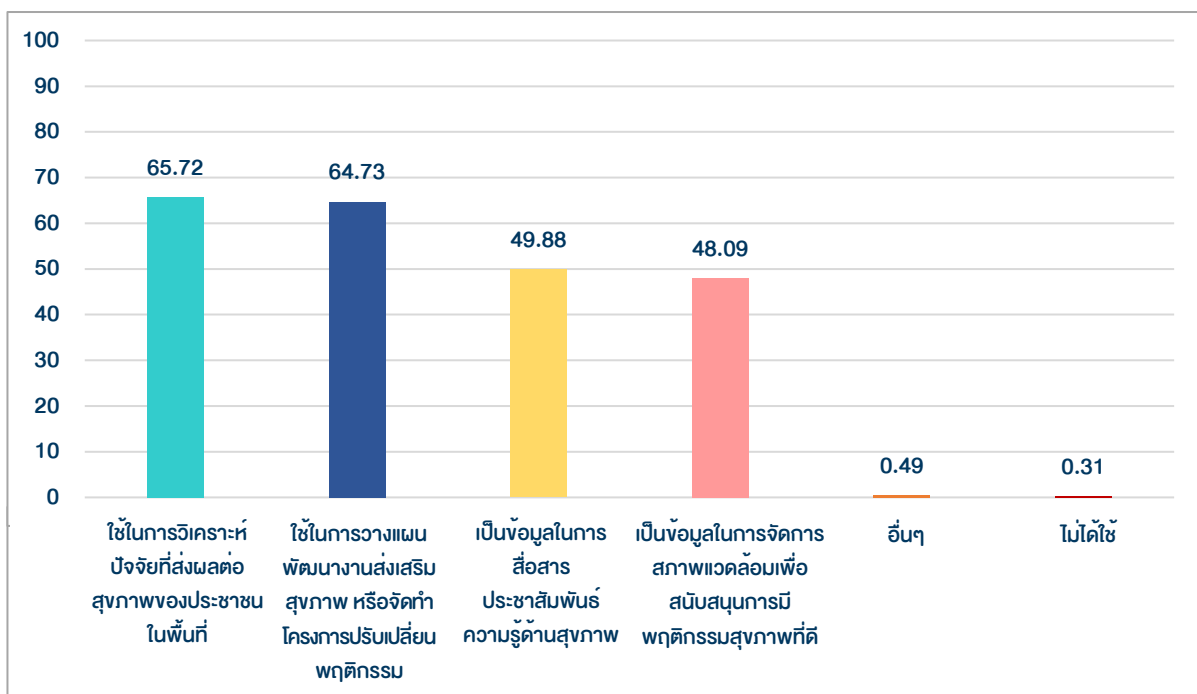
จากแบบสอบถามเจ้าหน้าที่ผู้รับผิดชอบส่วนใหญ่เห็นว่าระยะเวลาการเก็บข้อมูลเดือน พฤศจิกายน 2564 - พฤษภาคม 2565 มีความเหมาะสมดีแล้วถึงร้อยละ 85.02 มีเพียงส่วนน้อยเท่านั้นที่เห็นว่าระยะเวลาการเก็บข้อมูลไม่เหมาะสม โดยมีผู้เห็นว่าระยะเวลาสั้นเกินไปที่ร้อยละ 9.06 และระยะเวลานานเกินไปที่ร้อยละ 5.18 นอกจากนี้ยังมีผู้ให้ความเห็นอีกว่า ระยะเวลา 7 เดือนนั้นมีความเหมาะสม แต่เนื่องด้วยสถานการณ์การแพร่ระบาดของโรคโควิด-19 ทำให้การควบคุมการแพร่ระบาดของโรคเป็นสิ่งที่สำคัญกว่า จึงทำให้การดำเนินงานด้านอื่น ๆ มีข้อจำกัด

2. ท่านคิดว่า การเก็บข้อมูลเฝ้าระวังพฤติกรรมสุขภาพ ความรอบรู้ และปัจจัยแวดล้อมที่ส่งผลต่อสุขภาพวัยทำงาน ผ่าน Application H4U plus สามารถดำเนินงานไปในกลุ่มเป้าหมายใดได้บ้าง



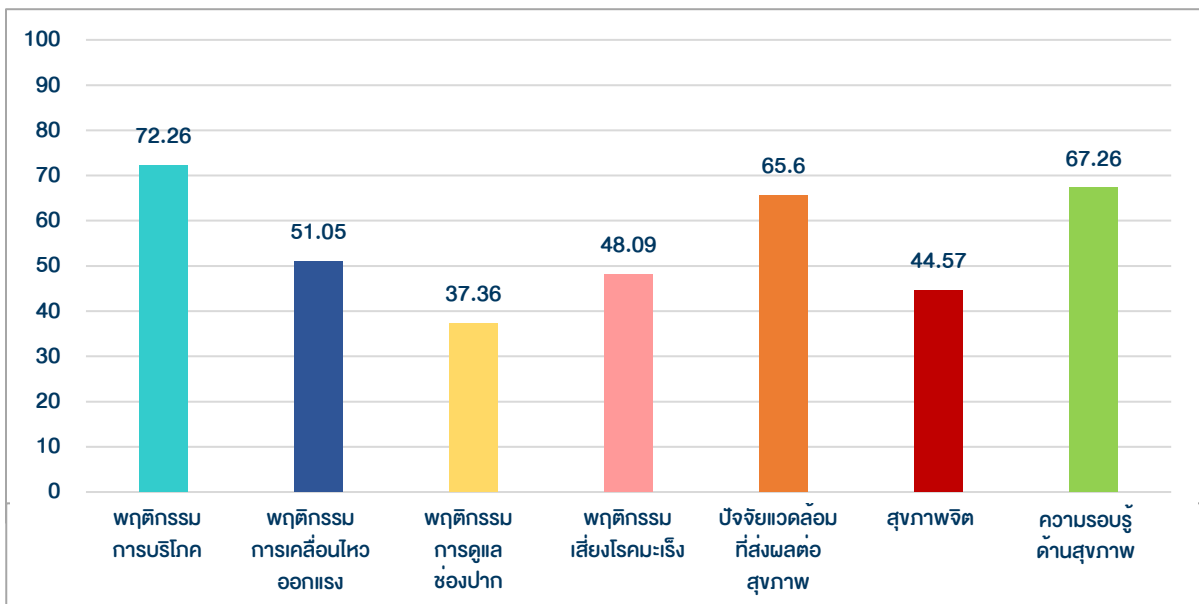
จากแบบสอบถามเจ้าหน้าที่ผู้รับผิดชอบส่วนใหญ่เห็นว่าการเก็บข้อมูลสามารถดำเนินการในกลุ่มประชาชนในชุมชนได้ดีที่สุด รองลงมาคือวัยทำงานในหน่วยงานของรัฐ สถานประกอบการ สถานพยาบาล โรงเรียน/มหาวิทยาลัย และกลุ่มอสม. ตามลำดับ และเห็นว่า application H4U plus เป็นเครื่องมือที่เหมาะสมกับกลุ่มวัยทำงานทุกกลุ่ม

3. ท่านนำผลการสำรวจพฤติกรรมสุขภาพ ความรอบรู้ และปัจจัยแวดล้อมที่ส่งผลต่อสุขภาพวัยทำงานไปใช้ในการดำเนินงานด้านใดบ้าง (ตอบได้มากกว่า 1 ข้อ)



จากแบบสอบถาม เจ้าหน้าที่ผู้รับผิดชอบส่วนใหญ่ นำผลสำรวจพฤติกรรมสุขภาพ ความรอบรู้ และปัจจัยแวดล้อมที่ส่งผลกระทบต่อสุขภาพวัยทำงานใช้ในการวิเคราะห์ปัจจัยที่ส่งผลกระทบต่อสุขภาพของประชาชนในพื้นที่ และใช้ในการวางแผนพัฒนางานส่งเสริมสุขภาพ หรือจัดทำโครงการปรับเปลี่ยนพฤติกรรม ที่ร้อยละ 65.72 และ 64.73 ตามลำดับ รองลงมาเห็นว่าผลการสำรวจพฤติกรรมสุขภาพฯ เป็นข้อมูลในการสื่อสารประชาสัมพันธ์ความรู้ด้านสุขภาพ และเป็นข้อมูลในการจัดการสภาพแวดล้อมเพื่อสนับสนุนการมีพฤติกรรมสุขภาพที่ดี ที่ร้อยละ 49.88 และ 48.09 ตามลำดับ นอกจากนี้ พบว่าร้อยละ 0.31 ไม่ได้มีการนำข้อมูลการสำรวจพฤติกรรมสุขภาพฯ ไปใช้ในการดำเนินงาน

**4. ท่านนำผลการสำรวจพฤติกรรมสุขภาพ ความรอบรู้ และปัจจัยแวดล้อมที่ส่งผลกระทบต่อสุขภาพวัยทำงานในหมวดใดไปใช้ในการวางแผนการดำเนินงาน/จัดกิจกรรมในพื้นที่ (ตอบได้มากกว่า 1 ข้อ)**



จากแบบสอบถามเจ้าหน้าที่ผู้รับผิดชอบส่วนใหญ่สามารถนำผลสำรวจพฤติกรรมสุขภาพ ความรอบรู้ และปัจจัยแวดล้อมที่ส่งผลกระทบต่อสุขภาพวัยทำงานในหมวดของพฤติกรรมการบริโภคไปใช้ในการวางแผนการดำเนินงาน/จัดกิจกรรมในพื้นที่ได้มากที่สุด รองลงมาคือความรอบรู้ด้านสุขภาพ ปัจจัยแวดล้อมที่ส่งผลกระทบต่อสุขภาพ พฤติกรรมการเคลื่อนไหวออกแรง พฤติกรรมเสียงโรคมะเร็ง สุขภาพจิต และพฤติกรรมการดูแลช่องปากตามลำดับ

**ข้อเสนอแนะการดำเนินงานเก็บข้อมูลเฝ้าระวังพฤติกรรมสุขภาพ ความรอบรู้ และปัจจัยแวดล้อมที่ส่งผลกระทบต่อสุขภาพวัยทำงาน**

**1. ข้อเสนอแนะในส่วนของการลงทะเบียนผ่านระบบ ict portal**

**ข้อดี**

- เหมาะสม ใช้งานง่าย สะดวก และมีความปลอดภัยในการลงทะเบียน
- เสนอให้ลงข้อมูลผ่านระบบต่อไปเพราะสามารถเก็บเป็นข้อมูลพื้นฐานได้

### ข้อเสีย

- การลงทะเบียนยาก มีความซับซ้อนในการถ่ายถอดงานสู่พื้นที่ ควรทำให้ง่ายขึ้น
- ข้อมูลที่เข้าสู่ระบบยังไม่ real time ทำให้ตรวจสอบข้อผิดพลาดได้ช้า
- ระบบฐานข้อมูลยังไม่ค่อยเสถียร อยากให้มีการพัฒนาต่อ
- เจ้าหน้าที่ในพื้นที่ที่มีภาระงานมาก ทำให้ไม่ได้ทำการศึกษาคู่มือ หรือการใช้งาน เกิดความไม่เข้าใจในระบบ จึงรู้สึกว่าการใช้งานซับซ้อน ยุ่งยาก
- เจ้าหน้าที่บางส่วนยังไม่สามารถเข้าสู่ระบบ หรือเข้าถึงข้อมูลได้

## 2. ข้อเสนอแนะในส่วน of ข้อคำถาม

### ข้อดี

- เหมาะสมดี มีความครอบคลุม เสนอให้มีการบูรณาการกับงานอื่น
- เป็นข้อคำถามที่ง่ายประชาชนเข้าใจ อ่านแล้วสามารถตอบได้ และให้ความร่วมมือในการสำรวจ
- ข้อคำถามหมวดความรอบรู้ สามารถสำรวจได้ในทุกคนทุกกลุ่มวัยทุกอาชีพ

### ข้อเสีย

- ข้อคำถามยาวและเข้าใจยาก ควรมีการแปลเป็นภาษาของแต่ละภาค และกระชับมากขึ้น
- ควรมีการวิเคราะห์ข้อคำถาม เพราะข้อคำถามบางข้อไม่สามารถเป็นตัวแทนของพฤติกรรมได้ เช่น ข้อคำถามด้านสุขภาพจิต
- ข้อมูลพื้นฐานต้องพิมพ์ตอบเยอะ ทำให้ผู้ตอบไม่อยากจะตอบ
- ข้อคำถามอาจไม่สอดคล้องกับวิถีชีวิตชาวบ้าน อาจปรับให้เข้ากับบริบทแต่ละพื้นที่
- เนื่องจากถามเป็นรายสัปดาห์บางหัวข้อหากประชาชนอ่านเองโดยไม่มีเจ้าหน้าที่อธิบายจะค่อนข้างงง
- เพิ่มข้อคำถามเรื่องการตรวจคัดกรอง เบาหวาน ระดับน้ำตาลในเลือด หรือผลการตรวจอื่น ๆ เพื่อเป็นการรวบรวมข้อมูลภาวะสุขภาพของประชาชนได้สะดวกขึ้น

## 3. ข้อเสนอแนะในส่วน of ผลการวิเคราะห์ข้อมูล

### ข้อดี

- ตอบโจทย์ในการดูสถานะพฤติกรรมเสี่ยงภาพรวม ควรเพิ่มจำนวนเป้าหมายในการเก็บข้อมูล
- นำไปใช้ประโยชน์ในการวางแผนโครงการ การปรับเปลี่ยนพฤติกรรมได้ อยากให้พัฒนาต่อ
- การวิเคราะห์ข้อมูลดี แต่บางครั้งนำไปใช้ในการแก้ไขสุขภาพกับประชาชนค่อนข้างยาก

### ข้อเสีย

- ควรให้การแสดงผล วิเคราะห์หรือรายละเอียดพฤติกรรมพึงประสงค์ให้เลยแบบเรียลไทม์เหมือนงานสูงอายุเลย พื้นที่ที่จะสะดวกกว่าการดึงไปคำนวณแต่ละครั้งที่ต้องการติดตามงาน
- อยากให้ปรับปรุงระบบการสำรวจข้อมูลให้เสถียร เนื่องจากการประมวลผลช้า เมื่อข้อมูลมากขึ้น
- การดึงข้อมูลต้องทำการแปลงไฟล์ ทำให้ยุ่งยาก อยากให้ดึงข้อมูลเป็น excel ได้เลย
- การคืนข้อมูลให้พื้นที่ถึงระดับรพ.สต. และสถานบริการทุกแห่ง เพื่อจะได้นำมาใช้พัฒนางานด้านบริการหรือแก้ไขปัญหาสุขภาพ

- อยากให้มีแนวทางการวิเคราะห์ข้อมูล เพื่อให้พื้นที่วิเคราะห์ข้อมูลในพื้นที่ตนเองแยกเป็นรายหมู่บ้าน ตำบล อำเภอได้
- ไม่ควรให้ความสำคัญกับเบอร์โทรศัพท์ เนื่องจากการเก็บข้อมูลผู้ตอบแบบสอบถามบางรายไม่ประสงค์ให้เบอร์โทรศัพท์

#### 4. ข้อเสนอแนะในส่วนของการใช้งาน application H4U

##### ข้อดี

- การใช้งานเหมาะสมในการสำรวจ เหมาะสำหรับวัยทำงานในชุมชนเมือง
- แอปพลิเคชันสะดวกต่อการใช้งานในระดับหนึ่ง แต่อาจมีปัญหากับบุคคลบางกลุ่มที่เข้าไม่ถึงเทคโนโลยี
- แอปพลิเคชันใช้งานง่าย อยากให้พัฒนาต่อให้สามารถเชื่อมต่อข้อมูลโรงพยาบาลได้จริง เพื่อเป็นสมุดสุขภาพจริง ๆ ได้
- เสนอให้มีโหมดการคำนวณการออกกำลังกาย หลากหลายประเภท โดยเชื่อมโยงกับ GPS ระยะทาง และน้ำหนักตัว รวมถึงเวลาแล้วคำนวณออกมาเป็นแคลอรี
- เป็นการนำเครื่องมือที่เป็นความรู้เข้าสู่ชุมชน
- ควรใช้ในสถานศึกษาให้เด็กช่วยสอนผู้ปกครอง และมีการดูแลตนเองตั้งแต่ยังอายุน้อย ๆ
- ควรประชาสัมพันธ์แอปพลิเคชันนี้ให้โรงเรียน มหาวิทยาลัย และประชาชนเข้าถึงให้มาก ๆ

##### ข้อเสีย

- ควรเชื่อมต่อระบบ HDC ได้ เพื่อไปที่พฤติกรรมของกลุ่มเสี่ยง และกลุ่มป่วยเพื่อใช้ข้อมูลได้ทั้ง 2 กลุ่ม
- บริบทของพื้นที่ชนบท บางคนไม่มี Smartphone หรือใช้งานไม่สะดวก ทำให้ลำบากในการตอบ และบางพื้นที่ไม่มีสัญญาณอินเทอร์เน็ต
- ถ้างานข้อมูลสุขภาพแล้วก็น่าจะสามารถดูข้อมูลย้อนหลังได้ด้วย
- แอปพลิเคชันน่าจะเข้าถึงได้ง่ายกว่านี้ หรืออาจจะเป็นลิงค์แล้วเข้าดูได้เลยน่าจะสะดวกกว่า
- การวิเคราะห์ผล ถ้าตอบไม่ตรงตามที่ระบบตั้งไว้ก็จะแปลเป็นไม่พึงประสงค์ทันที
- จัดทำระบบให้เสถียรต่อการใช้งาน เพื่อให้ประชาชนใช้งานได้ง่าย และสะดวกขึ้น
- ประชาชนต้องสมัครใจในการใช้ และบางส่วนไม่ให้ความร่วมมือ
- ควรคืนผลวิเคราะห์รายบุคคลให้กับประชาชน และแสดงผลภาพรวมในหน้าแอปพลิเคชัน
- ควรสามารถตรวจสอบข้อมูลได้หลังจากกรอกข้อมูลแล้ว และสามารถเรียกดูผลการเก็บข้อมูลว่าได้รับรายละเอียดอะไรบ้าง
- การตอบข้อคำถามผ่านลิงค์หรือ google form จะสะดวกต่อทุกกลุ่มวัยมากกว่า

#### 5. ข้อเสนอแนะในการดำเนินงาน

##### ข้อดี

- บุคลากรงานไม่ให้ซ้ำซ้อน และมีการใช้ประโยชน์จากแหล่งข้อมูลที่มีอยู่ของหน่วยงานต่าง ๆ ร่วมกัน
- อยากให้เพิ่มเติมความรู้กับเจ้าหน้าที่
- มีความเหมาะสมดี อยากให้มีการดำเนินงานอย่างต่อเนื่อง และมีแผนระยะยาว เนื่องจากสถานการณ์เปลี่ยนแปลงไป
- เสนอให้มีการสะท้อนว่า ข้อมูลที่ได้ สามารถนำไปใช้ประโยชน์อะไรและเกิดการพัฒนางานอย่างไรบ้าง
- เสนอให้ขยายกลุ่มเป้าหมายไปเก็บข้อมูลในสถานประกอบการ

- เสนอให้ส่งเข้าทุกภาคส่วน เช่น สถานประกอบการโดยตรง ไม่ต้องผ่าน จนท.สาธารณสุข และประมวลภาพรวมรายสถานประกอบการคืนให้รพ.สต.ดูแลพื้นที่ตนเอง
- เสนอให้มีการทำไลน์ส่งข้อมูลด้านสุขภาพให้ประชาชน คล้ายหมอฟร้อมค่ะ
- ควรนำเสนอระดับนโยบาย เพื่อกระตุ้นการขับเคลื่อน
- ภาพรวมเหมาะสมดีแล้ว ควรมีรางวัลเพื่อเป็นเสริมแรงจูงใจคนทำงานในระดับพื้นที่ที่ดำเนินงานก้าวทำใจบรรลุเป้าหมายเช่น ใบประกาศเกียรติคุณ
- เป็นประโยชน์ในการเสริมสร้างความรอบรู้ในการเฝ้าระวังพฤติกรรมสุขภาพของประชาชนในวัยทำงาน

#### ข้อเสีย

- ควรนำไปบูรณาการกับงานสุขศึกษา เพื่อไม่ให้มีภาระงานมาก
- ควรทำแนวปฏิบัติให้ชัดเจน และควรมีการแจ้งคู่ขนานกับระบบหนังสือป้องกันการตกหล่น
- อยากให้มีการชี้แจงการดำเนินงานที่ชัดเจนมากกว่านี้ เช่น มีการจัดประชุมระดับอำเภอ ก่อนดำเนินการเก็บข้อมูล
- การจัดทำข้อมูลให้อสม.หรือคนที่อ่านออกและเข้าใจในการช่วยในการสอบถามข้อมูลรวมทั้งลงข้อมูลแทนกลุ่มเป้าหมาย
- การสำรวจพฤติกรรมควรมีการเว้นช่วงเวลา น่าจะทำทุก2-3ปีต่อครั้ง เนื่องจากพื้นที่ยังไม่ได้ขับเคลื่อนงานส่งเสริมอย่างทั่วถึงแต่ต้องรีบเก็บข้อมูลตามเป้า ทำให้พฤติกรรมที่พึงประสงค์ไม่ถึงค่าเป้าหมาย อยากให้ส่วนกลางให้เวลาพื้นที่ขับเคลื่อนงานให้ถึงประชาชนก่อน ให้มีองค์ความรู้ มีความรอบรู้ และเริ่มปรับพฤติกรรม ซึ่งจะต้องใช้เวลามากกว่า 1 ปี หากเก็บข้อมูล 3 ปีครั้ง พื้นที่จะสามารถทำกิจกรรมที่เกิดผลได้ดีมากขึ้น
- ควรเพิ่มช่องทางการเก็บข้อมูลที่หลากหลาย
- ในปี 2565 ที่ผ่านมามีอุปสรรคในการดำเนินงานเนื่องจากมีการแพร่ระบาดของโรคโควิด-19 ในพื้นที่เป็นการติดเชื้อในชุมชนเยอะ ทำให้เป็นอุปสรรคในการสำรวจแบบสอบถาม
- ควรสำรวจความต้องการที่แท้จริงของวัยทำงานแต่ละช่วงอายุจากหลายภาคส่วน หลายอาชีพ อาจพบพฤติกรรมเสี่ยงที่แท้จริง จัดลำดับวางแผนแก้ไขแต่ละเรื่องในแต่ละปีจะดีกว่าทำเฉพาะในระบบ H4U

#### **ข. สรุปผลประเมินการขับเคลื่อนการดำเนินงานทันตสาธารณสุข ประจำปีงบประมาณ พ.ศ. 2565**

สำนักทันตสาธารณสุข ได้ดำเนินการจัดประชุมเชิงปฏิบัติการขับเคลื่อนแนวทางการดำเนินงานทันตสาธารณสุข ประจำปีงบประมาณ พ.ศ. 2566 จากการประชุมได้สำรวจความคิดเห็นการดำเนินตามกลุ่มวัยของสำนักทันตสาธารณสุข ผ่านระบบ Google Form โดยมีวัตถุประสงค์เพื่อประเมินผลการขับเคลื่อนการดำเนินงานทันตสาธารณสุข ประจำปีงบประมาณ พ.ศ.2565 ของสำนักทันตสาธารณสุข เพื่อนำข้อมูลที่ได้ไปปรับปรุงแผนขับเคลื่อนการดำเนินงานในระยะต่อไป ผลการสำรวจกลุ่มวัยทำงานแสดงรายข้อคำถาม ดังนี้

#### **ส่วนที่ 1 ข้อมูลทั่วไปของผู้ตอบแบบสอบถาม**

ผู้ตอบแบบสอบถามการขับเคลื่อนการดำเนินงานทันตสาธารณสุข ประจำปีงบประมาณ พ.ศ. 2565 จำนวน 222 คน ผลการตอบแบบสอบถามพบว่า ส่วนใหญ่เป็นเพศหญิง จำนวน 194 คน (ร้อยละ 87.39) และเป็นเพศชาย จำนวน 28 คน (ร้อยละ 12.61) ส่วนใหญ่ปฏิบัติงานในตำแหน่งเจ้าพนักงานทันตสาธารณสุข จำนวน 106 คน (ร้อยละ 47.75) รองลงมา คือ ทันตแพทย์ จำนวน 57 คน (ร้อยละ 25.68) นักวิชาการสาธารณสุข จำนวน 54 คน (ร้อยละ 24.32) นักวิชาการทันตสาธารณสุข จำนวน 4 คน (ร้อยละ 1.80) และพยาบาลวิชาชีพ จำนวน 1 คน (ร้อยละ 0.45) ตามลำดับ สำหรับสถานที่

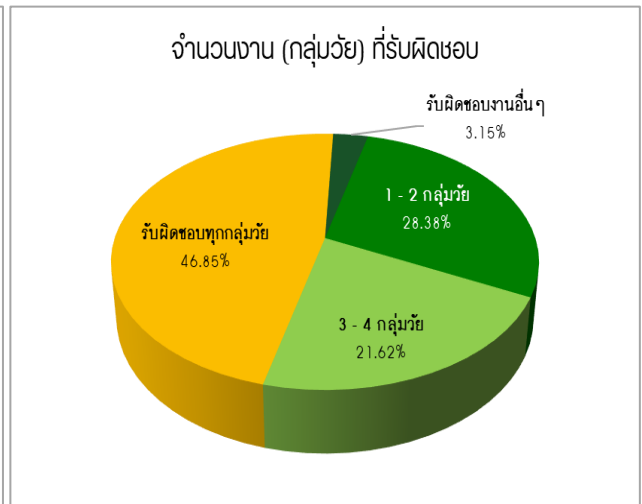
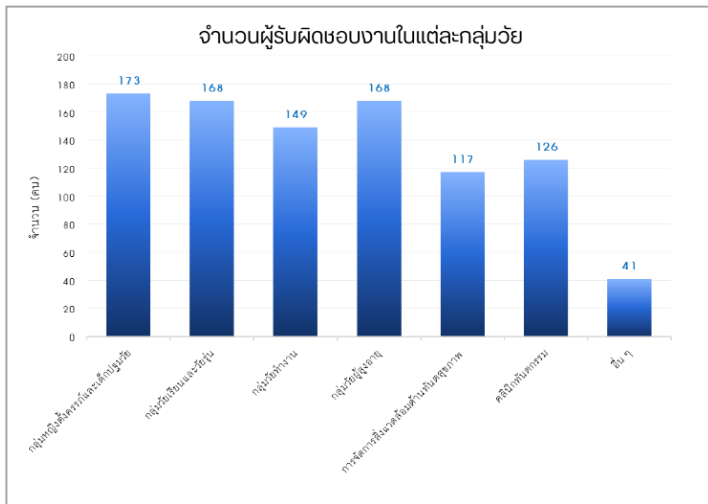
ปฏิบัติงาน พบว่า ส่วนใหญ่ปฏิบัติงานในโรงพยาบาลส่งเสริมสุขภาพตำบล จำนวน 71 คน (ร้อยละ 31.98) รองลงมา คือ สำนักงานสาธารณสุขจังหวัด จำนวน 56 คน (ร้อยละ 25.23) โรงพยาบาลชุมชน จำนวน 55 คน (ร้อยละ 24.77) และโดยในหน่วยงานมีกลุ่มงานด้านทันตสาธารณสุข/งานทันตกรรม ร้อยละ 95.50 รายละเอียดดังตาราง

ชื่อคำถาม	จำนวน	ร้อยละ
<b>1. เพศ</b>		
ชาย	28	12.61
หญิง	194	87.39
<b>2. ตำแหน่ง</b>		
ทันตแพทย์	57	25.68
นักวิชาการสาธารณสุข	54	24.32
นักวิชาการทันตสาธารณสุข	4	1.80
พยาบาลวิชาชีพ	1	0.45
เจ้าพนักงานทันตสาธารณสุข	106	47.75
<b>3. สถานที่ปฏิบัติงาน</b>		
ศูนย์อนามัย/สถาบันพัฒนาสุขภาพระดับเขตเมือง/ ศูนย์ทันตสาธารณสุขระหว่างประเทศ	8	3.60
สำนักงานสาธารณสุขจังหวัด	56	25.23
โรงพยาบาลศูนย์	6	2.70
โรงพยาบาลทั่วไป	12	5.41
โรงพยาบาลชุมชน	55	24.77
สำนักงานสาธารณสุขอำเภอ	12	5.41
โรงพยาบาลส่งเสริมสุขภาพตำบล	71	31.98
ศูนย์บริการสาธารณสุขเทศบาล	1	0.45
ศูนย์สุขภาพชุมชน	1	0.45
<b>4. หน่วยงานมีกลุ่มงานด้านทันตสาธารณสุข/งานทันตกรรม</b>		
มี	212	95.50
ไม่มี	10	4.50

จากข้อมูลพบว่า เป็นผู้รับผิดชอบงานทันตสาธารณสุขกลุ่มวัย ได้แก่ กลุ่มหญิงตั้งครรภ์และเด็กปฐมวัย จำนวน 173 คน (ร้อยละ 77.93) กลุ่มวัยเรียนและวัยรุ่น จำนวน 168 คน (ร้อยละ 75.68) กลุ่มวัยทำงาน จำนวน 149 คน (ร้อยละ 67.12) กลุ่มวัยผู้สูงอายุ จำนวน 168 คน (ร้อยละ 75.68) และรับผิดชอบงานด้านการจัดการสิ่งแวดล้อมด้านทันตสุขภาพ จำนวน 117 คน (ร้อยละ 52.70) รับผิดชอบงานคลินิกทันตกรรม จำนวน 126 คน (ร้อยละ 56.76) และรับผิดชอบงานอื่น ๆ ได้แก่ งานนโยบาย แผนงานโครงการ ติดตามตัวชี้วัด บริหารงานในโรงพยาบาล และ คปสอ. ระบบข้อมูลสารสนเทศ งานสำรวจสุขภาพช่องปาก งานมะเร็งในช่องปาก งาน อสม.ด้านทันตสุขภาพ งานราชทัณฑ์ป็นสุข พอ.สว. งานทันตกรรม ใน รพ.สต. ทันตกรรมชุมชน งานอนามัยโรงเรียน สุขศึกษา ดูแลกลุ่มผู้พิการ/เปราะบาง ตัดบ้านติดเตียง กลุ่มโรคเรื้อรัง NCDs Intermediate Care ศสมช.และร้อยละ 18.47 รับผิดชอบงานสาธารณสุขด้านอื่น ๆ เช่น พัฒนาการเด็ก ยาเสพติด ควบคุม

โรค อาชีวอนามัย การรับรองคุณภาพสถานพยาบาล (HA) งานธุรการ พัสดุ จัดซื้อจัดจ้าง ควบคุมภายใน สารบรรณ การเงิน งานที่ได้รับมอบหมาย เป็นต้น

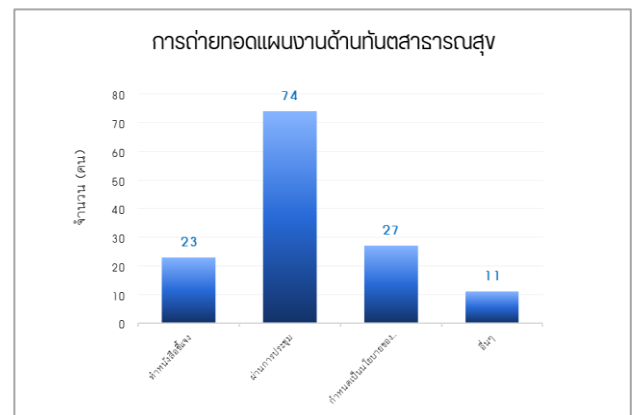
ผู้ตอบแบบสอบถามส่วนใหญ่ให้ข้อมูลว่าเป็นผู้รับผิดชอบงานทันตสาธารณสุขในทุกกลุ่มวัย จำนวน 104 คน (ร้อยละ 46.85) รองลงมา คือ รับผิดชอบ 1 – 2 กลุ่มวัย จำนวน 63 คน (ร้อยละ 28.38) รับผิดชอบ 3 - 4 กลุ่มวัย จำนวน 48 คน (ร้อยละ 21.62) และรับผิดชอบงานอื่น ๆ จำนวน 7 คน (ร้อยละ 3.15)



## ส่วนที่ 2 การขับเคลื่อนการดำเนินงานทันตสาธารณสุข ปี 2565

### 2.1 การถ่ายทอดแผนงานทันตสาธารณสุข

ร้อยละ 46.40 ของผู้ตอบแบบสอบถามให้ข้อมูลว่าเคยเข้าร่วมประชุมเชิงปฏิบัติการขับเคลื่อนแนวทางการดำเนินงานทันตสุขภาพ ประจำปีงบประมาณ พ.ศ. 2565 ที่จัดขึ้นโดยสำนักทันตสาธารณสุข กรมอนามัย เมื่อวันที่ 14 - 15 ตุลาคม 2564 ที่ผ่านมา โดยร้อยละ 82.52 ของผู้เข้าร่วมประชุมได้มีการถ่ายทอดแผนงานให้แก่พื้นที่หรือหน่วยงานที่เกี่ยวข้อง โดยผ่านช่องทางการประชุมมากที่สุด คิดเป็นร้อยละ 87.06 รองลงมา คือ กำหนดเป็นนโยบายของหน่วยงาน ร้อยละ 31.76 ทำหนังสือชี้แจง ร้อยละ 27.06 ตามลำดับ และร้อยละ 12.94ถ่ายทอดผ่านช่องทางอื่น ๆ เช่น ถ่ายทอดผ่านกลุ่ม Line จัดประชุมทีม และสื่อสารผ่านกลุ่มผู้รับผิดชอบงานใน Facebook เป็นต้น



### 2.2 การขับเคลื่อนการดำเนินงานทันตสาธารณสุขกลุ่มวัยทำงาน

จากผู้ตอบแบบสอบถาม จำนวน 222 คน มีการดำเนินงานทันตสาธารณสุขในกลุ่มวัยทำงาน จำนวน 174 คน คิดเป็นร้อยละ 78.38 ของผู้ตอบทั้งหมด มีความคิดเห็นต่อการขับเคลื่อนการดำเนินงานในกลุ่มวัยทำงานของสำนักทันตสาธารณสุข ดังนี้

1) ความพึงพอใจต่อการขับเคลื่อนการดำเนินงานทันตสาธารณสุขในกลุ่มวัยทำงาน ส่วนใหญ่มีความพึงพอใจต่อการดำเนินงานทันตสาธารณสุขในกลุ่มวัยทำงานในระดับมาก โดยมีคะแนนความพึงพอใจเฉลี่ยสูงสุดที่ 3 อันดับ ได้แก่ การ



ประสานงาน การให้ข้อมูล มีความพึงพอใจเฉลี่ย เท่ากับ 3.62 รองลงมา คือ แนวทาง/กิจกรรมการดำเนินงาน มีความพึงพอใจเฉลี่ย เท่ากับ 3.56 และการประชาสัมพันธ์โครงการ ฯ มีความพึงพอใจเฉลี่ย เท่ากับ 3.52 ตามลำดับ ด้านความเหมาะสมของสิ่งสนับสนุน มีคะแนนความพึงพอใจเฉลี่ยน้อยที่สุด เท่ากับ 3.39 เมื่อพิจารณารายชื่อ พบว่า มีความพึงพอใจด้านองค์ความรู้ที่สนับสนุนสูงสุด โดยมีคะแนนความพึงพอใจเฉลี่ย เท่ากับ 3.51รองลงมา คือ ระบบข้อมูลสารสนเทศ คะแนนความพึงพอใจเฉลี่ย เท่ากับ 3.48 และนวัตกรรม สื่อ สิ่งพิมพ์ สื่อออนไลน์ มีคะแนนความพึงพอใจเฉลี่ย เท่ากับ 3.47 ตามลำดับ รายละเอียดดังตาราง

ข้อคำถาม	ระดับความพึงพอใจ						คะแนนเฉลี่ย $\bar{x}$	แปลผล
	ที่สุด	น้อย	น้อย	กลาง	ปาน	มาก		
(1) การประชาสัมพันธ์โครงการ ฯ	2 (1.15)	12 (6.9)	69	76	15	3.52	มาก	
			(39.65)	(43.68)	(8.62)			
(2) แนวทาง/กิจกรรมการดำเนินงาน	2 (1.15)	9 (5.17)	68	80	15	3.56	มาก	
			(39.08)	(45.98)	(8.62)			
(3) ความเหมาะสมของสิ่งสนับสนุน	4 (2.3)	20	69	67	14	3.39	ปาน	
			(11.49)	(39.65)	(38.51)	(8.05)	กลาง	
● องค์ความรู้	3 (1.73)	13	70	68	20	3.51	มาก	
			(7.47)	(40.23)	(39.08)	(11.49)		
● นวัตกรรม สื่อ สิ่งพิมพ์ สื่อออนไลน์	2 (1.15)	14	71	74	13	3.47	มาก	
			(8.05)	(40.8)	(42.53)	(7.47)		
● ระบบข้อมูลสารสนเทศ	2 (1.15)	13	73	71	15	3.48	มาก	
			(7.47)	(41.95)	(40.81)	(8.62)		
(4) การประสานงาน การให้ข้อมูล	2 (1.15)	8 (4.6)	62	84	18	3.62	มาก	
			(35.63)	(48.28)	(10.34)			

2) ความคิดเห็นต่อการขับเคลื่อนการดำเนินงานทันตสาธารณสุขในกลุ่มวัยทำงาน ผู้ตอบแบบสอบถามส่วนใหญ่มีความเชื่อมั่นในแนวทางการดำเนินงานทันตสาธารณสุขในกลุ่มวัยทำงานในระดับมากที่สุด ร้อยละ 43.68 รองลงมา คือ เชื่อมั่นระดับปานกลาง ร้อยละ 38.51 และเชื่อมั่นในระดับมากที่สุด ร้อยละ 14.37 ตามลำดับ โดยมีคะแนนความเชื่อมั่นเฉลี่ย 3.68 ด้านการแนะนำหรือถ่ายทอดให้ผู้อื่นรู้จักแนวทางการดำเนินงานทันตสาธารณสุขในกลุ่มวัยทำงานอยู่ในระดับมากที่สุด ร้อยละ 49.43 รองลงมา คือ ระดับปานกลาง ร้อยละ 33.33 และระดับมากที่สุด ร้อยละ 14.37 ตามลำดับ โดยมีคะแนนเฉลี่ย เท่ากับ 3.75 มีความคิดเห็นว่าแนวทางการดำเนินงานทันตสาธารณสุขในกลุ่มวัยทำงานมีความชัดเจน สามารถนำไปใช้ปฏิบัติได้ในระดับมากที่สุด ร้อยละ 45.98 รองลงมา คือ ระดับปานกลาง ร้อยละ 35.63 และระดับมากที่สุด ร้อยละ 13.79 โดยมีคะแนนเฉลี่ย เท่ากับ 3.68 และส่วนใหญ่ผู้คิดว่าแนวทางการดำเนินงานทันตสาธารณสุขในกลุ่มวัยทำงานมีประโยชน์และส่งผลให้ประชากรวัยทำงานมีสุขภาพช่องปากที่ดีในระดับมากที่สุด ร้อยละ 48.85 รองลงมา คือ ระดับ

ปานกลาง ร้อยละ 31.61 และระดับมากที่สุด ร้อยละ 17.24 ตามลำดับ โดยมีคะแนนเฉลี่ย เท่ากับ 3.80 รายละเอียดดังตาราง

ข้อคำถาม	ระดับความคิดเห็น					คะแนน	
	น้อยที่สุด	น้อย	ปานกลาง	มาก	มากที่สุด	เฉลี่ย $\bar{x}$	แปรผล
(1) ท่านเชื่อมั่นในแนวทางการดำเนินงานทันตสาธารณสุขในกลุ่มวัยทำงาน	1 (0.57)	5 (2.87)	67 (38.51)	76 (43.68)	25 (14.37)	3.68	มาก
(2) ท่านแนะนำหรือถ่ายทอดให้ผู้อื่นรู้จักแนวทางการดำเนินงานทันตสาธารณสุขในกลุ่มวัยทำงาน	1 (0.57)	4 (2.3)	58 (33.33)	86 (49.43)	25 (14.37)	3.75	มาก
(3) แนวทางการดำเนินงานทันตสาธารณสุขในกลุ่มวัยทำงานมีความชัดเจน สามารถนำไปใช้ปฏิบัติได้	1 (0.57)	7 (4.03)	62 (35.63)	80 (45.98)	24 (13.79)	3.68	มาก
(4) ท่านคิดว่าแนวทางการดำเนินงานทันตสาธารณสุขในกลุ่มวัยทำงานมีประโยชน์และส่งผลกระทบต่อประชากรวัยทำงานมีสุขภาพช่องปากที่ดี	2 (1.15)	2 (1.15)	55 (31.61)	85 (48.85)	30 (17.24)	3.80	มาก

### 3) ความต้องการสนับสนุนจากงานวัยทำงาน

- ผลักดันให้มีสิทธิประโยชน์สำหรับผู้มีสิทธิประกันสังคมให้เข้ารับการตรวจสุขภาพช่องปากฟรี อย่างน้อย ปีละ 1 ครั้ง หรือเพิ่มวงเงินสำหรับการเข้ารับบริการทันตกรรม และผลักดันให้หน่วยงานเอกชนสนับสนุนให้พนักงานได้เข้ารับการตรวจสุขภาพช่องปาก
- สิ่งสนับสนุนในการดำเนินงาน เช่น
  - งบประมาณสำหรับดำเนินงาน
  - จัดกิจกรรมประกวดรณรงค์การดูแลสุขภาพช่องปากทางโซเชียลมีเดีย เช่น tiktok อุปกรณ์สนับสนุนการสร้างความรู้ด้านสุขภาพช่องปากในกลุ่มวัยทำงาน
  - สื่อความรู้เกี่ยวกับการดูแลสุขภาพช่องปากที่เข้าถึงกลุ่มวัยทำงานได้ทางโซเชียลมีเดีย เช่น สื่อออนไลน์ สื่อแอนิเมชัน วิดีโอคลิป และสื่อโปสเตอร์ ภาพพลิก แผ่นพับให้ความรู้ในกลุ่มที่สื่อไม่สามารถเข้าถึงข้อมูลด้วยสื่อโซเชียล และโมเดลสอนแปรงฟัน
  - อุปกรณ์ที่ใช้ในการดูแลสุขภาพช่องปาก เช่น แปรงสีฟัน ยาสีฟัน ไหมขัดฟัน น้ำยาบ้วนปาก เพื่อใช้ในกิจกรรมรณรงค์บางส่วน
  - ข้อมูลเพื่อการศึกษาและวิจัย

### ส่วนที่ 3 ความคาดหวังต่องานทันตสาธารณสุขในอนาคต

## ประชาชน

- ประชาชนทุกกลุ่มวัยมีความรู้ มีความตระหนักรู้ มีความสามารถในการดูแลสุขภาพช่องปากของตนเอง และมีพฤติกรรมในการดูแลสุขภาพช่องปากตนเองอย่างเหมาะสม และสามารถถ่ายทอดไปให้บุคคลอื่นได้
- ประชาชนเข้าถึงบริการได้อย่างทั่วถึงและต่อเนื่อง ได้รับบริการที่ครอบคลุม มีความปลอดภัย และสร้างความเชื่อมั่นให้กับประชาชนได้
- ประชาชนทุกกลุ่มวัยมีสุขภาพช่องปากที่ดี มีฟันผุลดลง มีฟันใช้งานได้ตลอดช่วงชีวิต และมีคุณภาพชีวิตที่ดี

## การดำเนินงาน

- แนวทางในการดำเนินงานมีความชัดเจนและเป็นไปในทิศทางเดียวกันทุกหน่วยงาน มีการเชื่อมต่อระบบงานทันตสาธารณสุขกับองค์กรปกครองส่วนท้องถิ่น
- ออกแบบนโยบายและตัวชี้วัดให้เหมาะสมและสอดคล้องกับบริบทพื้นที่ เพื่อผลักดันการทำงาน
- การบูรณาการงานทันตสาธารณสุขกับงานส่งเสริมสุขภาพด้านอื่น ๆ เพื่อขับเคลื่อนงานไปพร้อมกันเน้นงานป้องกันมากกว่าการรักษาโรค
- เสริมสร้างความเข้มแข็งของเครือข่ายระดับเขตและจังหวัด เพื่อขับเคลื่อนพัฒนางานในระดับปทุมภูมิที่ถ่ายโอนไปท้องถิ่น
- สนับสนุนให้ภาคประชาชน ครอบครัว ชุมชน ท้องถิ่น และภาคเอกชน มีส่วนร่วมในการดูแลสุขภาพช่องปากมากขึ้น

## สิ่งสนับสนุน

- มีสื่อ องค์ความรู้ เทคโนโลยี นวัตกรรมที่ทันสมัย เพื่อสนับสนุนการดำเนินงานของพื้นที่
- มีการพัฒนาและเผยแพร่สื่อความรู้เกี่ยวกับการดูแลสุขภาพช่องปากสำหรับบุคคลทั่วไปที่ง่ายต่อการเข้าถึงและเข้าใจมากขึ้น
- มีระบบข้อมูลเชื่อมโยงเป็นระบบเดียวกัน เข้าถึงง่าย เอื้อต่อการดำเนินงานของพื้นที่
- ผู้บริหารระดับสูงให้ความสำคัญกับงานทันตสาธารณสุข
- มีทันตบุคลากร ทุก รพ.สต. และเจ้าหน้าที่ที่มีความก้าวหน้าในสายงานโดยเฉพาะตำแหน่งเจ้าพนักงานทันตสาธารณสุข

## ส่วนที่ 4 ข้อเสนอแนะ

### การถ่ายทอดนโยบาย/แนวทางการดำเนินงาน

- การถ่ายทอดนโยบายจากส่วนกลางค่อนข้างช้า ควรถ่ายทอดก่อนสิ้นปีงบประมาณ เพื่อให้จังหวัดนำมาวางแผนยุทธศาสตร์ของจังหวัด และควรมีชี้แจงนโยบายและกิจกรรมย่อย ๆ เพื่อกระตุ้นให้พื้นที่ทำงานอย่างต่อเนื่อง
- อยากให้มีการรับฟังความคิดเห็นของพื้นที่ก่อนกำหนดนโยบายหรือค่าเป้าหมายตัวชี้วัดต่าง ๆ ไม่ควรมีตัวชี้วัดหลายตัว ควรบูรณาการกับงานสุขภาพด้านอื่น ๆ เนื่องจากเจ้าหน้าที่ใน รพ.สต. มีภาระงานที่หลากหลาย ไม่ได้รับเฉพาะงานทันตสาธารณสุข กำหนดตัวชี้วัดที่ strong พอที่จะผลักดันให้การทำงานในพื้นที่ชัดเจน และไม่ควรถูกกำหนดค่าเป้าหมายที่สูงเกินไป เพราะพื้นที่จะทำข้อมูลให้สูงตามค่าเป้าหมายแต่ไม่มีประสิทธิภาพในการทำงาน
- ควรมีแนวทางการดำเนินงานที่ครอบคลุมทั้งการส่งเสริม ป้องกัน รักษา และฟื้นฟู เช่น การดำเนินงานในโรงเรียน ควรให้มีการอุดฟันด้วย ไม่ใช่แค่ sealant ฟลูออไรด์เท่านั้น และบูรณาการงานทันตสาธารณสุขเข้ากับเรื่องสุขภาพทั่วไป ครอบคลุมทุกด้านหากเป็นไปได้ โดยใช้วิธีการของ common risk factor approach และการจัดการกับ social determinants ตามบริบทของประชาชน
- ควรมีแนวทางการดำเนินงานและกำกับติดตามที่ชัดเจน กรณีถ่ายโอน รพ.สต. ไป อปท.
- ต้องการให้มีนโยบายควบคุมการจัดการสิ่งแวดล้อมที่ส่งผลให้เกิดฟันผุ
- ต้องการให้มีนโยบาย 1 ครอบครัว 1 หมู่บ้านฟันดี โดยทำเป็นสิทธิพิเศษ ไม่เสียค่าใช้จ่าย

- ต้องการให้มีการชี้แจงการใช้แอปพลิเคชันต่าง ๆ เพื่อให้พื้นที่ได้สื่อสารกับประชาชนให้เข้าใจ
- ต้องการให้มีการรณรงค์ประชาสัมพันธ์การส่งเสริมสุขภาพช่องปากที่น่าสนใจ

#### ระบบข้อมูลสารสนเทศ

- การบันทึกข้อมูลในระบบ HDC ที่ตรงตามความเป็นจริง สามารถนำข้อมูลการวิเคราะห์เพื่อกำกับการดำเนินงานได้จริง
- พัฒนาและเชื่อมโยงระบบข้อมูลให้สามารถใช้ประโยชน์ร่วมกันได้ เพื่อลดภาระการทำงานและลดความซ้ำซ้อนในการบันทึกข้อมูล
- พัฒนาแอปพลิเคชันด้านทันตกรรมเป็นแอปเดียวที่รวมทุกกลุ่มอายุ และพัฒนาช่องทางในการเข้าถึงข้อมูลด้านทันตสุขภาพของแต่ละกลุ่มวัยให้เข้าถึงได้โดยง่ายและสะดวก

#### ทรัพยากรดำเนินงาน

- ควรเพิ่มบุคลากรและยูนิตทำฟันในหน่วยบริการปฐมภูมิ และการออกให้บริการทันตกรรมหมุนเวียนให้เพียงพอต่อผู้รับบริการ
- สนับสนุนความก้าวหน้าในสายงานเจ้าพนักงานทันตสาธารณสุข เพื่อเป็นขวัญและกำลังใจในการปฏิบัติหน้าที่ และเปิดหลักสูตรการศึกษาต่อเนื่องสำหรับเจ้าพนักงานทันตสาธารณสุข
- กำหนดขอบเขตงานหัตถการของเจ้าพนักงานทันตสาธารณสุข นักวิชาการ ให้ชัดเจน และกำกับดูแลเจ้าพนักงานทันตสาธารณสุข ใน รพ.สต. ให้ทำงานได้ตามเป้าหมาย ถึงแม้จะเปลี่ยนไปสังกัด อปท. เพื่อให้ดำเนินงานได้อย่างมีประสิทธิภาพ
- เสนอให้มีงบประมาณสำหรับการจัดอบรม อสม.เชี่ยวชาญสาขาทันตสุขภาพ

#### ส่วนที่ 5 ปัญหาและอุปสรรค

- สื่อดิจิทัลไม่ครอบคลุมในบางพื้นที่ ไม่เหมาะสมในการนำไปใช้งาน
- การจัดการปัญหาฟลูออไรด์ต้องเป็นปัญหาระดับประเทศ
- การบังคับใช้บัญญัติทันตกรรม ได้อุปกรณ์ที่ไม่มีคุณภาพ ไม่เหมาะสมกับการดำเนินงาน

ผลการวิเคราะห์ผู้รับบริการและผู้มีส่วนได้ส่วนเสียเพื่อขับเคลื่อนตัวชี้วัด

ผู้มีส่วนได้ส่วนเสีย	ความต้องการ	ความคาดหวัง	ความผูกพัน	ความพึงพอใจ	ความไม่พึงพอใจ	ข้อเสนอแนะ
<b>หน่วยงานภาครัฐ</b>						
<b>หน่วยงานในสังกัดกรมอนามัย</b> <b>หน่วยงานส่วนกลาง</b> - สำนักโภชนาการ - กองกิจกรรมทางกายเพื่อสุขภาพ - สำนักอนามัยการเจริญพันธุ์ - สำนักส่งเสริมสุขภาพ - สำนักอนามัยสิ่งแวดล้อม - สำนักสุขาภิบาลอาหารและน้ำ - กองแผนงาน - กองส่งเสริมความรู้และสื่อสารสุขภาพ <b>หน่วยงานส่วนภูมิภาค</b> - คอ. 1-12 - สสม. - คอช.	1. แนวทางการวิเคราะห์ข้อมูลสำหรับพื้นที่เพื่อวิเคราะห์ข้อมูลรายพฤติกรรม  2. แนวทางการดำเนินงานสร้างสิ่งแวดล้อมในสถานประกอบการและสื่อสารประชาสัมพันธ์ Application ส่งเสริมสุขภาพช่องปาก รวมถึงสนับสนุนสื่อความรู้ทั้งในรูปแบบ	1. ระบบวิเคราะห์ข้อมูลสำเร็จรูปที่สามารถวิเคราะห์ในระดับพื้นที่ได้ทันที เพื่อติดตามการดำเนินงาน  2. มีทิศทาง นโยบาย ที่ชัดเจน มีแนวทางการนำองค์ความรู้ใหม่ประยุกต์เข้าระบบการส่งเสริมสุขภาพอย่างเหมาะสม และมีการจัดบริการทันตกรรมที่ครอบคลุมทุกกลุ่มผ่านการ	1. การดำเนินงานเก็บข้อมูล และขยายพื้นที่ในการเก็บข้อมูลอย่างต่อเนื่อง โดยมีเป้าหมายเดียวกัน	1. ผลการทำงานที่บรรลุผลสำเร็จจากการให้ความร่วมมือในการทำงานรวมถึงได้รับข้อมูลสนับสนุนในการวิเคราะห์ปัญหาสุขภาพของประชาชน  2. การประสานงาน การให้ข้อมูล การประชาสัมพันธ์ โครงการฯ และแนวทางการดำเนินงาน การดำเนินงานชัดเจน สามารถนำไปใช้ปฏิบัติได้	1. การนำข้อมูลออกจากระบบมียาก เนื่องจากต้องมีการแปลงไฟล์ข้อมูลก่อนนำไปวิเคราะห์  2. มีการดำเนินงานด้านสุขภาพช่องปากแบบองค์รวม และเป็นระบบ ให้ความสำคัญกับตัวชี้วัดน้อยลง	1. พัฒนาแบบสอบถามให้สอดคล้องกับสถานการณ์การแพร่ระบาดของโควิด-19 และการควบคุมพฤติกรรมสุขภาพ  2. มีช่องทาง Youtube ของสำนักทันตสาธารณสุขที่จัดทำหมวดหมู่การสื่อสาร เช่น การดำเนินงานสร้างเสริมทันตสุขภาพที่เป็นแบบอย่างความรู้ด้านอาหาร

ผู้มีส่วนได้ส่วนเสีย	ความต้องการ	ความคาดหวัง	ความผูกพัน	ความพึงพอใจ	ความไม่พึงพอใจ	ข้อเสนอแนะ
	Online/Offline และชุดอุปกรณ์การทำความสะอาดช่องปาก	บูรณาการร่วมกันของภาคีเครือข่ายระหว่างส่วนกลาง จังหวัด ชุมชน เอกชน และองค์กรปกครองส่วนท้องถิ่น รวมถึงสนับสนุนการดำเนินงานอย่างเพียงพอและเหมาะสม				การดูแลทันตสุขภาพในแต่ละกลุ่ม
<b>หน่วยงานนอกสังกัดกรมอนามัย</b> - สำนักงานสาธารณสุขจังหวัด - โรงพยาบาลชุมชน - โรงพยาบาลส่งเสริมสุขภาพตำบล	1. วิเคราะห์ความรู้ พฤติกรรม ความตระหนักระดับพื้นที่ พร้อมแนวทางการแก้ไข และการวิเคราะห์ข้อมูลรายบุคคล เพื่อให้ผู้ที่เข้าประเมินทราบผล การวิเคราะห์ภาวะสุขภาพของตนเอง	1. การเก็บข้อมูลผ่านโปรแกรมคอมพิวเตอร์ที่มีความสะดวก เพื่อลดปัญหาในเรื่องข้อจำกัดด้านสัญญาณอินเทอร์เน็ต และหน่วยความจำใน Smartphone ของประชาชนในพื้นที่	1. การดำเนินงานเก็บข้อมูล และขยายพื้นที่ในการเก็บข้อมูลอย่างต่อเนื่อง โดยมีเป้าหมายเดียวกัน	1. ผลการทำงานที่บรรลุผลสำเร็จจากการให้ความร่วมมือในการทำงาน รวมถึงได้รับข้อมูลสนับสนุนในการแก้ไขและปรับเปลี่ยนพฤติกรรมวัยทำงานในพื้นที่ชุมชน	1. ข้อคำถามบางข้อเข้าใจยาก ไม่กระชับ ทำให้ผู้รับผิดชอบในพื้นที่เกิดความสับสน	1. ควรมีการบูรณาการเก็บข้อมูลระหว่างหน่วยงานระดับกรม เพื่อลดการทำงานที่ซ้ำซ้อน และภาระงานที่มากขึ้นของเจ้าหน้าที่ในพื้นที่

ผู้มีส่วนได้ส่วนเสีย	ความต้องการ	ความคาดหวัง	ความผูกพัน	ความพึงพอใจ	ความไม่พึงพอใจ	ข้อเสนอแนะ
	2. สื่อสารเพื่อกระตุ้นและให้เกิดความรู้ความเข้าใจเกี่ยวกับการใช้ Application ส่งเสริมสุขภาพช่องปาก รวมถึงสนับสนุนสื่อทั้งในรูปแบบ Online/Offline และชุดอุปกรณ์การทำความสะอาดช่องปาก	2. เกิดการจัดบริการทางทันตกรรมที่ครอบคลุมมีเทคโนโลยีสนับสนุนในการทำงานที่เหมาะสมทันสมัย และงานทันตสาธารณสุขถูกรวมเป็นหนึ่งเดียว เพื่อให้การขับเคลื่อนงานมีความเชื่อมโยงและลดการทำงานที่ซ้ำซ้อนระหว่างหน่วยงาน		2. การประสานงาน การให้ข้อมูล การประชาสัมพันธ์ โครงการฯ และแนวทาง/กิจกรรมการดำเนินงานชัดเจน สามารถนำไปใช้ปฏิบัติได้	2. ควรกำหนดตัวชี้วัดให้มีความเหมาะสมกับสถานการณ์ และมีความชัดเจน และสามารถทำได้จริง ควรกำหนดตัวชี้วัดก่อนสิ้นปีงบประมาณ เนื่องจากพื้นที่ต้องจัดทำแผนงานในระดับจังหวัด	2. เน้นการทำงานด้านส่งเสริมป้องกัน หาพื้นที่ต้นแบบเป็น best practices เพื่อเป็นแนวทางในการทำงานในพื้นที่อื่น ๆ และสนับสนุนอุปกรณ์การดูแลสุขภาพช่องปาก เพื่อแจกจ่ายในพื้นที่ชุมชน และประชาชนที่ด้อยโอกาส
<b>หน่วยงานภาคเอกชน</b>						
เครือข่ายสถานประกอบการ	แนวทางการดำเนินงาน ชุดเครื่องมือ ข้อมูล การส่งเสริมสุขภาพช่องปากในที่ทำงานและการส่งเสริมป้องกันโรคในช่องปาก	เกิดความรอบรู้ในการดูแลสุขภาพช่องปาก การเข้าถึงบริการทางทันตกรรม และลดผลกระทบต่อการทำงาน	ยังไม่มีข้อมูลในส่วนนี้ เนื่องจากเป็นการดำเนินงานครั้งแรก	ยังไม่มีข้อมูลในส่วนนี้ เนื่องจากเป็นการดำเนินงานครั้งแรก	ยังไม่มีข้อมูลในส่วนนี้ เนื่องจากเป็นการดำเนินงานครั้งแรก	เพิ่มสิทธิประโยชน์การตรวจสุขภาพช่องปาก และวงเงินค่าใช้จ่ายบริการทันตกรรมให้เพียงพอ

ผู้มีส่วนได้ส่วนเสีย	ความต้องการ	ความคาดหวัง	ความผูกพัน	ความพึงพอใจ	ความไม่พึงพอใจ	ข้อเสนอแนะ
ภาคประชาสังคม/อื่นๆ						
<ul style="list-style-type: none"> <li>- สมาคมเครือข่ายโรคไม่ติดต่อไทย</li> <li>- สมาคมโรคเบาหวาน</li> <li>- ราชวิทยาลัยทันตแพทย์แห่งประเทศไทยสาขาปริทันตวิทยา</li> <li>- ราชวิทยาลัยทันตแพทย์แห่งประเทศไทยสาขาทันตสาธารณสุข</li> </ul>	การจัดทำชุดข้อมูลความรู้แนวทางการดำเนินงานสร้างเสริมสุขภาพช่องปากผู้ป่วยเบาหวานร่วมกับหน่วยบริการและงานปฐมภูมิ	ทันตบุคลากร และบุคลากร สาธารณสุขมี การบูรณาการ ความรู้ในสาขา วิชาชีพของตน ในการส่งเสริม สุขภาพช่องปาก และการดูแลผู้ป่วย เบาหวาน	ยังไม่มีข้อมูลในส่วนนี้ เนื่องจากเป็นการดำเนินงานครั้งแรก	ยังไม่มีข้อมูลในส่วนนี้ เนื่องจากเป็นการดำเนินงานครั้งแรก	ยังไม่มีข้อมูลในส่วนนี้ เนื่องจากเป็นการดำเนินงานครั้งแรก	แนวทางการตรวจและคัดกรองความเสี่ยงในช่องปากควรมีการกำหนดเกณฑ์คัดกรองที่ชัดเจนและเป็นไปตามหลักเกณฑ์สากลในการวินิจฉัยโรค