

**ผลการวิเคราะห์สถานการณ์ของตัวชี้วัด
ร้อยละประชาชนมีความรอบรู้ด้านสุขภาพช่องปากเพียงพอ**

ประเด็นการวิเคราะห์

1. ผลผลิต/ ผลลัพธ์ระดับ C (Comparisons) การเปรียบเทียบ โดยเปรียบเทียบผลผลิต/ผลลัพธ์ในการดำเนินงานเกี่ยวกับขับเคลื่อนครอบครัวรอบรู้ด้านสุขภาพช่องปาก ในปีงบประมาณ 2567 เทียบกันระหว่างเขตสุขภาพ
2. ผลผลิต/ ผลลัพธ์ ระดับ T (Trends) แนวโน้ม โดยแสดงแนวโน้มพฤติกรรมทันตสุขภาพของประชาชน จากอดีตถึงปัจจุบัน
3. ผลผลิต/ ผลลัพธ์ระดับ Le (Level) ของผลการดำเนินการในปัจจุบัน โดยเปรียบเทียบสัดส่วนประชาชนวัยทำงานที่มีความรอบรู้ด้านสุขภาพช่องปากที่เพียงพอ ในภาพประเทศ

1. ผลผลิต/ ผลลัพธ์ระดับ C (Comparisons) การเปรียบเทียบ

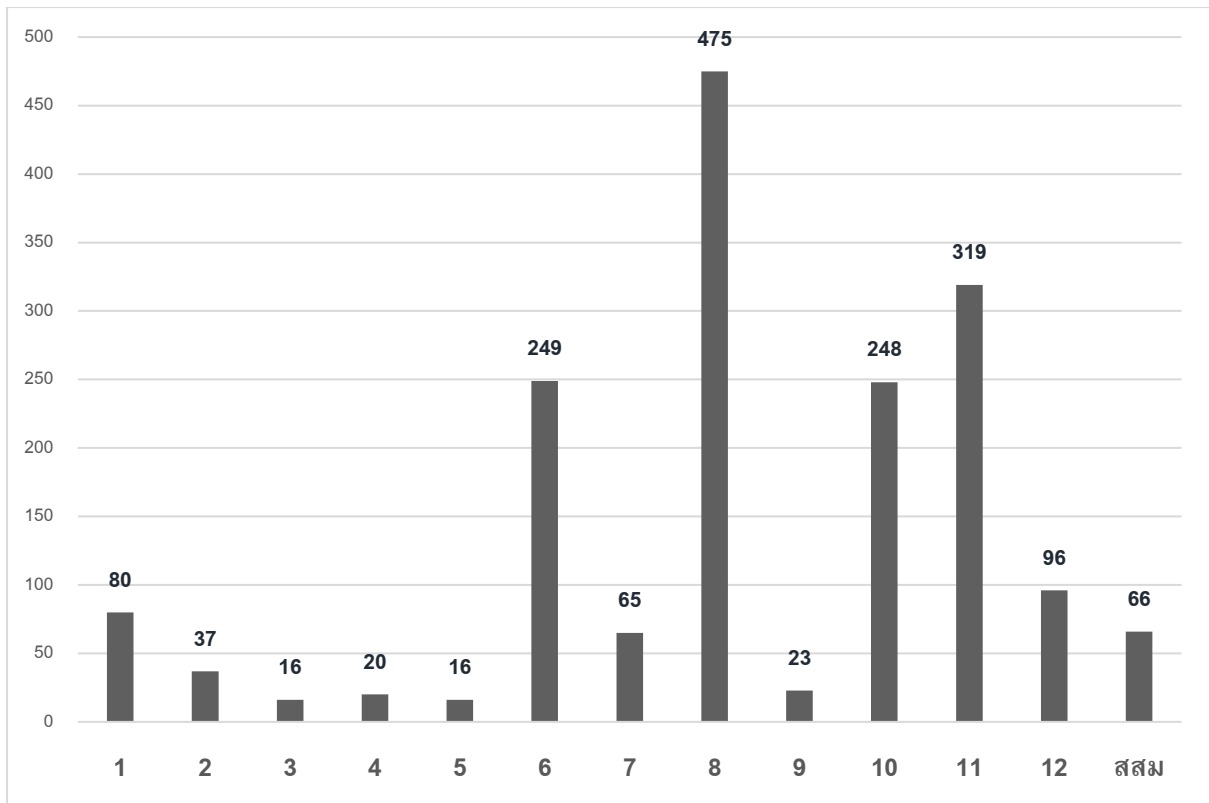
ผลการเปรียบเทียบผลผลิต/ผลลัพธ์ในการดำเนินงานเกี่ยวกับขับเคลื่อนครอบครัวรอบรู้ด้านสุขภาพช่องปาก ในปีงบประมาณ 2567 เทียบกันระหว่างเขตสุขภาพ พบว่า มีชุมชน/พื้นที่รอบรู้ด้านสุขภาพช่องปาก เข้าร่วมกิจกรรม 473 แห่ง ผ่านเกณฑ์ชุมชนจัดการความรู้ด้านสุขภาพช่องปาก 52 แห่ง อัตราความสำเร็จ ร้อยละ 11.0 ครอบครัวเข้าร่วมกิจกรรม 3,249 ครอบครัว ผ่านเกณฑ์ครอบครัวฟันดี 1,816 ครอบครัว อัตราความสำเร็จ ร้อยละ 55.9 โดยเขตสุขภาพที่ 8, 11, 6 และ 10 มีผลการดำเนินงานที่มากที่สุด สามารถดำเนินการสร้างครอบครัวรอบรู้ด้านสุขภาพช่องปากได้ 475, 319, 249 และ 248 ครอบครัว ตามลำดับ

จากผลการถอดบทเรียน พบว่า ประชาชนที่เข้าร่วมกิจกรรมครอบครัวฟันดีสู่ชุมชนฟันดี เกิดการเปลี่ยนแปลงพฤติกรรมหลังเข้าร่วมกิจกรรม โดยพฤติกรรมที่เกิดการเปลี่ยนแปลงมากที่สุดคือ การแปรงฟันก่อนนอน การตรวจฟันด้วยตนเอง และการได้รับการตรวจสุขภาพช่องปากโดยทันตบุคลากร

ปัจจัยแห่งความสำเร็จ

- ๑) การใช้การสื่อสารผ่านดิจิทัล ทำให้คัดเลือกกลุ่มเป้าหมายที่มี DIGITAL LITERACY ในระดับหนึ่ง ทำให้กลุ่มเป้าหมายนี้สามารถทำภารกิจต่าง ๆ ในแพลตฟอร์มสุขภาพออนไลน์ได้
- ๒) การสร้างความต้องการ สร้างความสนใจในเรื่องที่ต้องการสื่อสารทำให้กลุ่มเป้าหมายยอมเข้าทำภารกิจจนสำเร็จ สิ่งเหล่านี้เป็นกลยุทธ์ให้กลุ่มเป้าหมาย ค้นหาข้อมูล ทำความเข้าใจข้อมูลทางสุขภาพช่องปากได้เอง โดยเจ้าของโครงการเป็นแค่ผู้ให้การสนับสนุนเท่านั้น

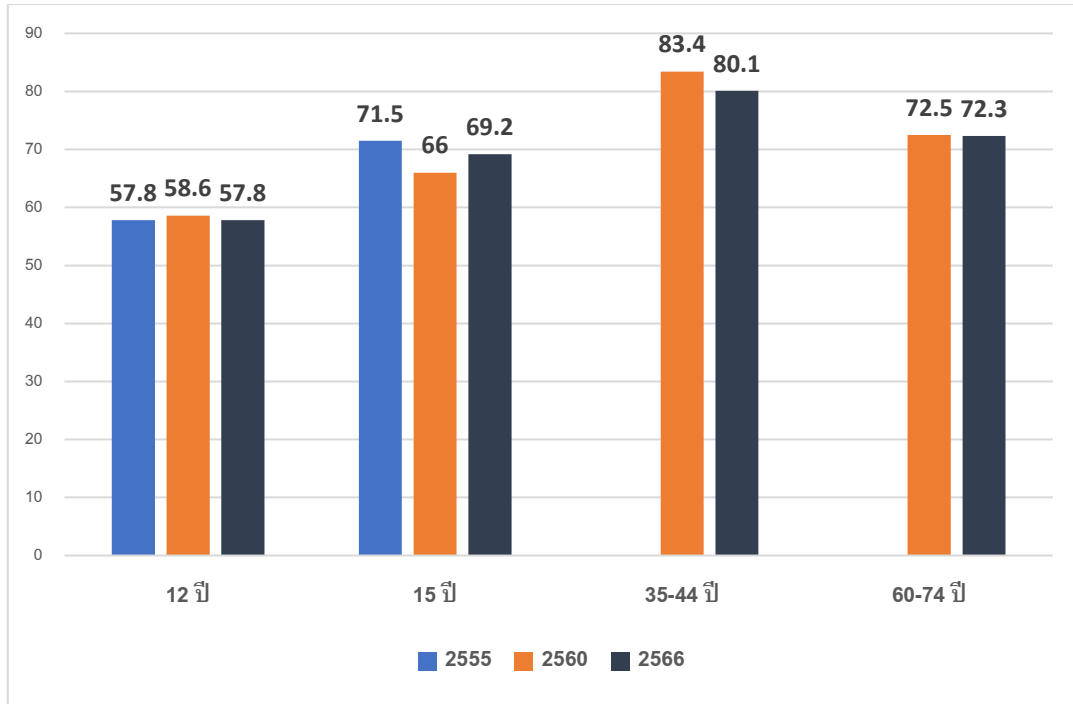
GAP การดำเนินงานคือ การประเมินคุณภาพของการเข้าร่วมกิจกรรม และการประเมินความพึงพอใจของครอบครัวที่เข้าร่วมกิจกรรม การเพิ่มความน่าสนใจของกิจกรรมครอบครัวฟันดีสู่ชุมชนฟันดี เพื่อกระตุ้นให้กลุ่มเป้าหมายอยากมีส่วนร่วมทำกิจกรรมมากยิ่งขึ้น



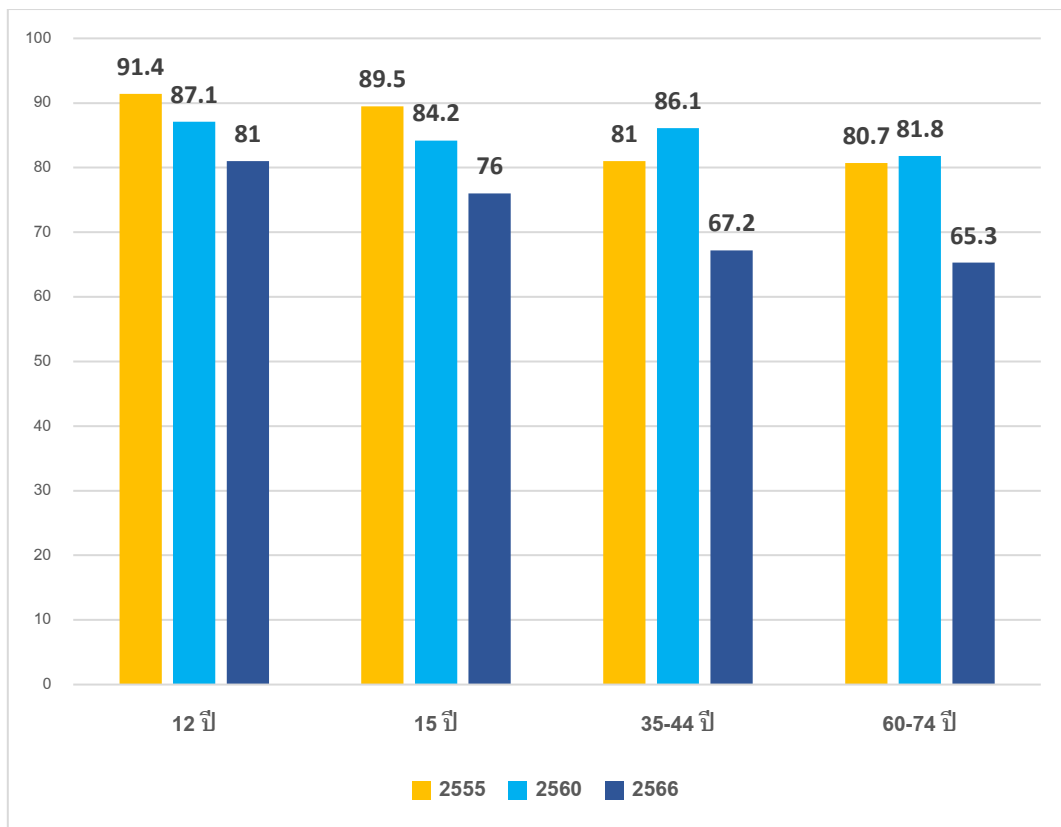
แผนภูมิแสดงข้อมูลผลการดำเนินงานครอบครัวฟันดี สุ่มชนฟันดี รายเขตสุขภาพ

2. ผลผลิต/ ผลลัพธ์ ระดับ T (Trends) แนวโน้ม

กิจกรรมครอบครัวฟันดี สุ่มชนฟันดี มีวัตถุประสงค์เพื่อส่งเสริมให้ประชาชน และครอบครัวเข้าถึง ข้อมูล ความรู้สำคัญ มีความรอบรู้ เฝ้าระวังและดูแลสุขภาพช่องปากได้ด้วยตนเอง เมื่อประชาชนมีความรอบรู้ด้านสุขภาพช่องปาก และอยู่ในชุมชนสังคมที่มีสิ่งแวดล้อมเอื้อ จะส่งผลให้เกิดสุขภาพช่องปากดีอย่างยั่งยืน โดยมี key Message หลักคือ “แปรงฟันก่อนนอนทุกวันด้วยยาสีฟันผสมฟลูออไรด์” แนวโน้มพฤติกรรมทันตสุขภาพของประชาชนจากอดีตถึงปัจจุบัน พบว่า จากรายงานผลการสำรวจสภาวะสุขภาพช่องปากแห่งชาติ ครั้งที่ 9 พ.ศ. 2566 พบว่า ประชากรอายุ 12 ปี, 15 ปี, 35 - 44 ปี และ 60 - 74 ปี พบว่าส่วนใหญ่มีการแปรงฟันก่อนนอนทุกวัน และมีร้อยละเพิ่มขึ้นในช่วงอายุที่สูงขึ้น ในส่วนของยาสีฟันผสมฟลูออไรด์ พบว่าส่วนใหญ่มีการใช้ยาสีฟันที่มีส่วนผสมของฟลูออไรด์ แต่เมื่อเทียบกับการสำรวจสภาวะสุขภาพช่องปากแห่งชาติครั้งที่ 8 พ.ศ. 2560 พบว่า มีการแปรงฟันก่อนนอน และใช้ยาสีฟันที่มีส่วนผสมของฟลูออไรด์ลดลง



แผนภูมิแสดงข้อมูลพฤติกรรมการผ่าตัดก่อนนอนทุกวันของประชาชนอายุ 12, 15, 35-44 และ 60-74 ปี ตั้งแต่ปี 2555-2566



แผนภูมิแสดงข้อมูลพฤติกรรมการใช้ยาสีฟันผสมฟลูออไรด์ของประชาชนอายุ 12, 15, 35-44 และ 60-74 ปี ตั้งแต่ปี 2555-2566

3. ผลผลิต/ ผลลัพธ์ระดับ Le (Level) ของผลการดำเนินการในปัจจุบัน

ผลการเปรียบเทียบสัดส่วนประชาชนวัยทำงานที่มีความรอบรู้ด้านสุขภาพช่องปากที่เพียงพอ ในภาพประเทศ พบว่า

- วัยทำงานส่วนใหญ่มีความรอบรู้ด้านสุขภาพช่องปากเพียงพอที่ร้อยละ 72.05 โดยมีคะแนนเฉลี่ยอยู่ที่ 90.29 คะแนน
- เพศหญิงมีความรอบรู้มากกว่าเพศชาย
- กลุ่มแรงงานในระบบมีความรอบรู้มากกว่ากลุ่มแรงงานนอกระบบ
- วัยทำงานมีคะแนนเฉลี่ยด้านความรับผิดชอบต่อสุขภาพช่องปากมากที่สุด
- วัยทำงานมีคะแนนเฉลี่ยด้านการสำแดงความในความสำเร็จน้อยที่สุด
- ความสัมพันธ์ระหว่างความรอบรู้ด้านสุขภาพกับพฤติกรรมดูแลช่องปาก
- ความรอบรู้ด้านสุขภาพช่องปากที่เพียงพอมีความสัมพันธ์กับพฤติกรรมการแปรงฟัน พฤติกรรมการใช้ผลิตภัณฑ์
- พฤติกรรมการสูบบุหรี่และพฤติกรรมการเข้ารับบริการทันตกรรม แต่ไม่มีความสัมพันธ์กับพฤติกรรมการทานอาหารหลังการแปรงฟันก่อนนอน

ผลการประเมินความรอบรู้ด้านสุขภาพช่องปากวัยทำงาน

ความรอบรู้ด้านสุขภาพช่องปากวัยทำงาน

ตารางที่ 2 ความรอบรู้ด้านสุขภาพช่องปากในกลุ่มวัยทำงาน โดยผู้ที่มีความรอบรู้ด้านสุขภาพช่องปากเพียงพอต้องมีคะแนนรวมตั้งแต่ 80 คะแนนขึ้นไป

ผู้ตอบแบบสอบถาม	ความรอบรู้ด้านสุขภาพช่องปากเพียงพอ		ความรอบรู้ด้านสุขภาพช่องปากไม่เพียงพอ	
	จำนวน (คน)	ร้อยละ	จำนวน(คน)	ร้อยละ
ทั้งหมด	220	72.05	128	27.95
เพศ				
ชาย	105	62.50	63	37.50
หญิง	225	77.59	65	22.41
ประเภทแรงงาน				
แรงงานในระบบ	160	70.80	66	29.20
แรงงานนอกระบบ	170	73.28	62	26.72
เขตสุขภาพ				
เขตสุขภาพที่ 1	61	59.80	41	40.20
เขตสุขภาพที่ 6	68	70.10	29	29.90
เขตสุขภาพที่ 10	89	91.75	8	8.25
เขตสุขภาพที่ 11	73	68.87	33	31.13
กรุงเทพมหานคร	39	69.64	17	30.36

ผลการประเมินความรู้ด้านสุขภาพช่องปากวัยทำงาน



ความรู้ด้านสุขภาพช่องปากวัยทำงาน

คะแนนเฉลี่ยความรู้ด้านสุขภาพ และแยกรายด้าน โดยความรู้ด้านสุขภาพช่องปากเพียงพอต้องมีคะแนนรวมตั้งแต่ 80 คะแนนขึ้นไป และมีความรู้ด้านสุขภาพช่องปากในระดับดีต้องมีคะแนนเฉลี่ยรายด้าน 2.5 คะแนนขึ้นไป

ผู้ตอบแบบสอบถาม	จำนวน (คน)	คะแนนต่ำสุด	คะแนนสูงสุด	คะแนนเฉลี่ย	ระดับ ความรู้
ความรู้ด้านสุขภาพ	458	17	134	90.29	เพียงพอ
ความรู้ด้านสุขภาพ แยกรายด้าน					
การเข้าถึงข้อมูลสุขภาพช่องปาก	458	0.20	4.00	2.66	ดี
การเข้าใจข้อมูลสุขภาพช่องปาก	458	0.25	4.00	2.74	ดี
วิจารณ์ทางด้านสุขภาพช่องปาก	458	0.67	4.00	2.69	ดี
การดูแลสุขภาพช่องปาก	458	0.33	4.00	2.68	ดี
ความรับผิดชอบต่อสุขภาพช่องปาก	458	0.50	4.00	2.77	ดี
การรักษาสิทธิประโยชน์ของตนเอง	458	0.20	4.00	2.65	ดี
การสำแดงความภูมิใจในความสำเร็จ	458	0.00	4.00	2.37	ไม่เพียงพอ



ผลการประเมินความรู้ด้านสุขภาพช่องปากวัยทำงาน



ความสัมพันธ์ระหว่างความรู้ด้านสุขภาพช่องปากกับพฤติกรรมการดูแลสุขภาพช่องปาก

พฤติกรรม การแปรงฟัน

พฤติกรรมดูแลสุขภาพช่องปาก	ความรู้ด้านสุขภาพช่องปาก เพียงพอ		ความรู้ด้านสุขภาพช่องปาก ไม่เพียงพอ		p-value
	จำนวน (คน)	ร้อยละ	จำนวน (คน)	ร้อยละ	
การแปรงฟันตอนเช้าและก่อนนอน	320	71.75	126	28.25	0.032*
ระยะเวลาที่ใช้ในการแปรงฟัน	330	72.05	128	27.95	0.023*
การทานอาหารหลังการแปรงฟันก่อนนอน	323	71.94	126	28.06	0.603

* มีนัยสำคัญทางสถิติที่ระดับ 0.05



ผลการประเมินความรอบรู้ด้านสุขภาพช่องปากวัยทำงาน

ความสัมพันธ์ระหว่างความรอบรู้ด้านสุขภาพช่องปากกับพฤติกรรมการดูแลสุขภาพช่องปาก

พฤติกรรม การใช้ผลิตภัณฑ์

พฤติกรรมดูแลสุขภาพช่องปาก	ความรอบรู้ด้านสุขภาพช่องปาก เพียงพอ		ความรอบรู้ด้านสุขภาพช่องปาก ไม่เพียงพอ		p-value
	จำนวน (คน)	ร้อยละ	จำนวน (คน)	ร้อยละ	
การเลือกทงแปรงสีฟัน	330	72.05	128	27.95	0.003*
การเปลี่ยนแปรงสีฟัน	330	72.05	128	27.95	0.020*
การใช้ผลิตภัณฑ์เสริม	322	71.56	128	28.44	<0.001*

* มีนัยสำคัญทางสถิติที่ระดับ 0.05

ผลการประเมินความรอบรู้ด้านสุขภาพช่องปากวัยทำงาน

ความสัมพันธ์ระหว่างความรอบรู้ด้านสุขภาพช่องปากกับพฤติกรรมการดูแลสุขภาพช่องปาก

พฤติกรรม การสูบบุหรี่ และเข้ารับบริการ

พฤติกรรมดูแลสุขภาพช่องปาก	ความรอบรู้ด้านสุขภาพช่องปาก เพียงพอ		ความรอบรู้ด้านสุขภาพช่องปาก ไม่เพียงพอ		p-value
	จำนวน (คน)	ร้อยละ	จำนวน (คน)	ร้อยละ	
การสูบบุหรี่	330	72.05	128	27.95	0.010*
การพบทันตแพทย์ใน 1 ปีที่ผ่านมา	330	72.05	128	27.95	<0.001*
การไปตรวจสุขภาพช่องปากประจำปี	323	71.78	127	28.22	<0.001*

* มีนัยสำคัญทางสถิติที่ระดับ 0.05