

สรุปถอดบทเรียนการดำเนินงานขับเคลื่อนการเป็นองค์กรแห่งการเรียนรู้ (LO) สำนักทันตสาธารณสุข ปี 2566

ผลการขับเคลื่อนการดำเนินงานวิชาการของหน่วยงานให้เป็นองค์กรแห่งการเรียนรู้ และผลการดำเนินงานสร้างหรือพัฒนาผลงานวิชาการในรูปแบบต่างๆ/นวัตกรรม ตามแผน และมาตรการที่กำหนดไว้ทั้งหมด 10 กิจกรรม ดังนี้

มาตรการ : สื่อสารและสร้างความเข้าใจในการเป็นองค์กรแห่งการเรียนรู้

1. ชี้แจงแนวทางการขับเคลื่อนองค์กรแห่งการเรียนรู้

มาตรการ : พัฒนาศักยภาพผู้ใช้งานระบบสารสนเทศ /เข้าถึงข้อมูลได้ง่าย

2. กิจกรรมพัฒนาการใช้ประโยชน์จากระบบสารสนเทศด้านสุขภาพช่องปาก

มาตรการ : พัฒนาการจัดการคลังข้อมูลวิชาการที่เอื้อต่อการเป็นองค์กรแห่งการเรียนรู้

3. กิจกรรมพัฒนาการจัดการคลังข้อมูลวิชาการบนเว็บไซต์สำนักทันตสาธารณสุข

มาตรการ : มาตรการเพิ่มประสิทธิภาพการกำกับ ติดตาม ประเมินผล

4. กิจกรรมขับเคลื่อนการพัฒนาวิชาการและกิจกรรมขับเคลื่อนแผนพัฒนารายบุคคล (IDP)
5. กิจกรรมจัดทำแผนดำเนินการสร้าง หรือพัฒนาผลงานวิชาการ จากทุกกลุ่มงานเพื่อคัดเลือกส่งสมัครในเวทีต่างๆ

มาตรการ : สร้างการมีส่วนร่วมและเพิ่มขีดความสามารถของบุคลากร

6. กิจกรรมแลกเปลี่ยนเรียนรู้
7. กิจกรรมจัด coaching ผลงาน TPSA/LIKE Talk Award

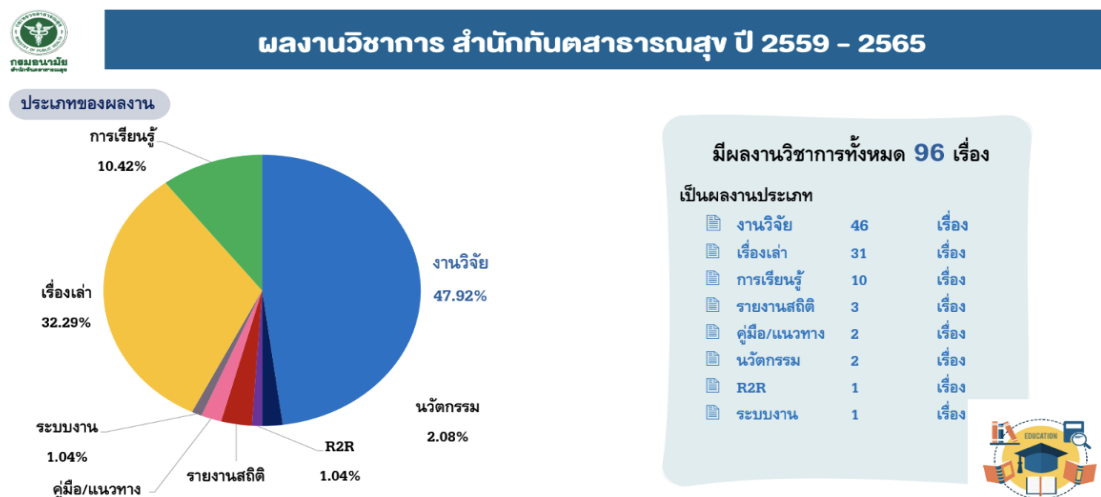
มาตรการ : สร้างเสริมองค์ความรู้/ทักษะในงานด้านส่งเสริมสุขภาพช่องปากให้กับบุคลากรสำนักทันตสาธารณสุขและภาคีเครือข่ายได้อย่างทั่วถึง

8. กิจกรรมอบรมระยะสั้น (4 เดือน) ทันตสาธารณสุข สำหรับทันตแพทย์ ปี 2566
9. กิจกรรมประชุมวิชาการทันตสาธารณสุขแห่งชาติ
10. กิจกรรมประชาสัมพันธ์วิทยาสารทันตสาธารณสุข

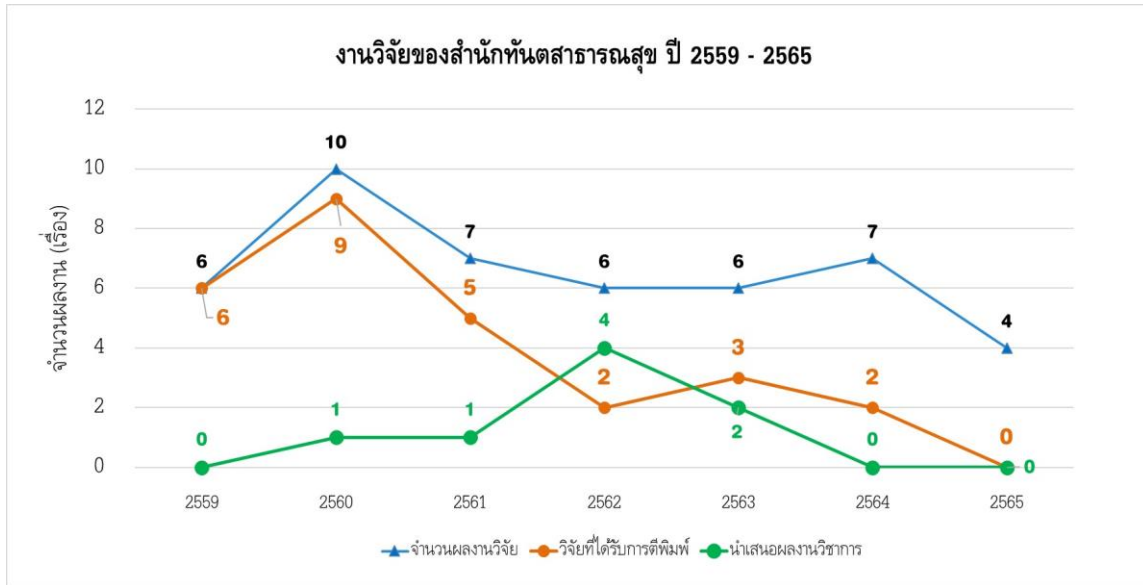
จากการทบทวนและวิเคราะห์การจัดการความรู้ ผลการขับเคลื่อนงานวิชาการของหน่วยงานให้เป็นองค์กรแห่งการเรียนรู้ และผลการสร้างหรือพัฒนาผลงานวิชาการในรูปแบบต่างๆ/นวัตกรรมของหน่วยงานในช่วงตุลาคม 2565 - กุมภาพันธ์ 2566 ในรอบ 5 เดือนแรก สำนักทันตสาธารณสุขได้ดำเนินงานตามมาตรการและกิจกรรมต่าง ๆ เพื่อให้บรรลุเป้าหมายของการเป็นองค์กรแห่งการเรียนรู้ มีการดำเนินกิจกรรมตามแผนการดำเนินงานครบถ้วน ทำให้มีผลผลิตผลงานวิชาการใหม่ๆเพิ่มมากขึ้นเตรียมเข้าสู่เวทีนำเสนอต่างๆ และ

เพื่อความต่อเนื่องในการพัฒนา/ปรับปรุงกระบวนการดำเนินงานในรอบ 5 เดือนหลัง ยังมีการดำเนินการตามมาตรฐานการ และแผนปฏิบัติการเดิม ทั้งส่งเสริมให้เรียนรู้ด้วยตนเองผ่านการจัดทำแผนพัฒนารายบุคคล (IDP) อย่างต่อเนื่อง ส่งเสริมและสนับสนุนการเรียนรู้ด้วยการอบรมผ่านหลักสูตรต่าง ๆ ร่วมกับภาคีเครือข่ายที่หน่วยงานหรือหน่วยงานอื่นจัดขึ้น มีการขับเคลื่อนงานวิชาการร่วมกับ กพว. สำนักทันตสาธารณสุข ส่งเสริมให้มีการนำเสนอผลงานและตีพิมพ์ในเวทีและวารสารต่าง ๆ มีการพัฒนาจัดการคลังข้อมูลวิชาการบนหน้าเว็บไซต์ หน่วยงานให้เป็นระบบพร้อมใช้งาน และมีกิจกรรมแลกเปลี่ยนเรียนรู้ โดยให้เป็นเรื่องใหม่ที่ทันสมัย ทันทต่อเหตุการณ์ และบุคลากรในหน่วยงานต้องรับรู้ สามารถนำมาปรับใช้ให้เกิดประโยชน์ได้ จากการไปประชุม อบรม หรือการไปดูงานของบุคลากรในหน่วยงาน นอกจากนี้ทางคณะกรรมการก็ได้ร่วมกันทบทวนสถานการณ์ รวบรวมข้อเสนอ/ข้อคิดเห็นจากผู้บริหาร ผู้มีส่วนได้ส่วนเสียและผู้รับบริการ และจัดประชุมเพื่อสรุปผลการดำเนินงาน ทบทวนวิเคราะห์ปัญหาอุปสรรค และจัดทำข้อเสนอต่อการพัฒนา

ผลการทบทวนและวิเคราะห์ผลการขับเคลื่อนงานวิชาการของหน่วยงานให้เป็นองค์กรแห่งการเรียนรู้ และผลการดำเนินงานสร้างหรือพัฒนาผลงานวิจัย/ผลงานวิชาการ/นวัตกรรมของหน่วยงาน ในรอบ 5 เดือนแรก เพื่อพัฒนา/ปรับปรุงกระบวนการดำเนินงานใน 5 เดือนหลัง และจากการรวบรวมข้อมูลจากทีมคณะกรรมการพัฒนาและขับเคลื่อนวิชาการกรมอนามัย (กพว.) สำนักทันตสาธารณสุข ดังนี้



จากกราฟจะเห็นได้ว่าผลงานวิชาการ สำนักทันตสาธารณสุข ในปี 2559 - 2565 มีผลงานวิชาการทั้งหมด 96 เรื่อง ซึ่งประกอบไปด้วยงานวิจัย 46 เรื่อง (47.92%) เรื่องเล่า 31 เรื่อง (32.29%) การเรียนรู้ 10 เรื่อง (10.42%) รายงานสถิติ 3 เรื่อง (3.13%) คู่มือแนวทาง 2 เรื่อง (2.08%) นวัตกรรม 2 เรื่อง (2.08%) R2R 1 เรื่อง (1.04%) และระบบงาน 1 เรื่อง (1.04%) ข้อมูล ณ เดือนเมษายน 2566



งานวิจัยของสำนักทันตสาธารณสุขข้อมูลตั้งแต่ปี 2559 – 2565 พบว่า ในปี 2560 มีผลงานวิจัยสูงสุดจำนวน 10 เรื่อง โดยได้รับการตีพิมพ์จำนวน 9 เรื่อง นำเสนอผลงานวิชาการจำนวน 1 เรื่อง ในปี 2564 ที่ผ่านมามีแนวโน้มผลงานวิจัยลดลงเหลือจำนวน 7 เรื่อง โดยได้รับการตีพิมพ์ 2 เรื่อง และในปีนี้อรอบ 5 เดือนแรกมีผลงานวิจัย 4 เรื่อง อยู่ระหว่างดำเนินการจึงยังไม่มีผลงานที่ได้รับการตีพิมพ์

และได้รวบรวมข้อมูลจากแบบสอบถามสถานการณ์และความต้องการทางด้านการวิจัยและนวัตกรรมของบุคลากรในหน่วยงาน โดยมีวัตถุประสงค์เพื่อสอบถามข้อมูลสถานการณ์และความต้องการทางด้านการวิจัยและนวัตกรรมของหน่วยงาน เพื่อเป็นข้อมูลประกอบการจัดทำแผนยุทธศาสตร์การพัฒนางานวิชาการด้านส่งเสริมสุขภาพและอนามัยสิ่งแวดล้อม ระยะ 5 ปี (พ.ศ. 2566 - 2570)

ประเด็นอุปสรรค ความต้องการ และข้อเสนอแนะเพื่อพัฒนางานวิจัย นวัตกรรมในหน่วยงาน

ประเด็นอุปสรรค (barriers)

- การดำเนินงานบางเรื่องต้องดำเนินการทันทีไม่สามารถรอผลการศึกษาวิจัยรูปแบบต่างๆ ได้
- การขอจริยธรรมการวิจัยในมนุษย์ใช้ระยะเวลาานาน กรณีใช้บังคับงานทำการศึกษาวิจัยทำให้ไม่ทันกับการดำเนินงานที่ต้องใช้งบประมาณการเบิกจ่าย ตามที่กรมกำหนด
- กรณีเก็บข้อมูลในหน่วยงานบางแห่งต้องมีการดำเนินการขอพิจารณาจริยธรรมการวิจัยของหน่วยงานนั้นๆ ทำให้ล่าช้า
- ขาดการประเมินผลการดำเนินส่งเสริมสุขภาพช่องปากทุกกลุ่มวัย

ความท้าทาย (challenges)

1. การมีข้อมูลทางด้านสุขภาพช่องปากเพิ่มมากขึ้น
2. ภาวะวิกฤติ เช่น เกิด Pandemic Disease ภาวะสงคราม ภัยพิบัติ
3. ค่านิยมการบริโภค การแข่งขันภาคอุตสาหกรรมนมและเครื่องดื่ม และการนำเข้าหรือผลิตผลิตภัณฑ์ ดูแลช่องปากที่มีรูปแบบเฉพาะมากขึ้นมาจำหน่ายในท้องตลาดมากขึ้น
4. รูปแบบการดำรงชีวิตของประชาชนเปลี่ยนไป มีความเป็นชุมชนเมืองมากขึ้น
5. มีผลิตภัณฑ์สุขภาพช่องปากที่หลากหลายเพิ่มมากขึ้น ทำให้การตรวจสอบ ควบคุมคุณภาพมาตรฐานไม่ทั่วถึง

6. มีการใช้แอปพลิเคชันหรือแพลตฟอร์มที่หลากหลายในหลายพื้นที่ และการปรับใช้ดิจิทัล (Digital transformation) ในการตรวจสุขภาพช่องปาก การให้บริการผ่านเทคโนโลยี เครื่องมือหรือแพลตฟอร์มที่หลากหลาย

7. การกระจายอำนาจสู่ท้องถิ่น การถ่ายโอนภารกิจสาธารณสุขสู่อปท.

ความต้องการ (needs)

ประเด็น Function

1. การสร้างนวัตกรรมที่ง่ายต่อการใช้งานในการเฝ้าระวังและคัดกรองสุขภาพช่องปาก และการสร้างช่องทางการเข้าถึงบริการที่สะดวกและรวดเร็ว
2. การผลิตสื่อหรือนวัตกรรมต่าง ๆ เพื่อสร้างความรอบรู้ให้กับกลุ่มเป้าหมายผ่านช่องทางต่าง ๆ
3. การบูรณาการความร่วมมือกับภาคีเครือข่ายเพื่อเพิ่มช่องทางการเข้าถึงบริการสุขภาพช่องปาก
4. วิจัยเชิงปฏิบัติการเพื่อพัฒนารูปแบบการจัดบริการส่งเสริมป้องกันโรคในช่องปากแบบรัฐร่วมเอกชน
5. วิจัยความต้องการ ความคิดเห็นของประชาชนและผู้มีส่วนได้ส่วนเสีย ในแต่ละกลุ่มความพิการ
6. การพัฒนาบริการส่งเสริมป้องกันสุขภาพช่องปากโดยใช้เทคโนโลยี ดิจิทัล
7. วิจัยเชิงปฏิบัติการแบบมีส่วนร่วมในการสร้างนโยบายและขับเคลื่อนงานด้านสุขภาพช่องปากทุกกลุ่มวัย ในชุมชน (กรณีศึกษา) (ใช้ concept Thailand Policy Lab)

ประเด็น Agenda

8. การพัฒนานโยบายตรวจสุขภาพช่องปากประจำปี ร่วมกับการตรวจร่างกาย
9. เสนอชุดสิทธิประโยชน์เฉพาะในการส่งเสริมและป้องกันโรคในช่องปากเด็กพิการทางการเห็น

ข้อเสนอแนะเพื่อการพัฒนางานวิจัยและนวัตกรรมในหน่วยงาน

ประเด็นด้านการบริหารจัดการ

- อยากให้มีระบบติดตามการยื่นขอจริยธรรมการวิจัยที่สามารถติดตามได้ชัดเจน และทันเวลา อาจทำเป็นระบบออนไลน์
- คู่มือหลักเกณฑ์การเบิกค่าใช้จ่ายในการศึกษาวิจัยไม่ละเอียดชัดเจน ระเบียบการใช้จ่ายเงินของกรมไม่ยืดหยุ่นต่อการทำงานวิจัยและไม่สอดคล้องกับเกณฑ์การเบิกจ่ายของหน่วยงานที่จัดสรรงบประมาณ

ประเด็นด้านพัฒนากำลังคนทางวิชาการ

- อยากให้พัฒนาศักยภาพบุคลากร ด้านการวิจัย การเขียนบทความวิชาการ บทคัดย่อ

ประเด็นด้านการสนับสนุนการเผยแพร่ผลงานวิจัย

- สนับสนุนค่าใช้จ่ายในการนำเสนอผลงานวิชาการและการตีพิมพ์บทความในวารสารต่างประเทศ (ใช้จากงบเหลือจ่าย)

จึงมีการวางแผนเพื่อพัฒนา/ปรับปรุงกระบวนการสร้างหรือพัฒนาผลงานวิจัย/ ผลงานวิชาการ/ นวัตกรรมของหน่วยงาน ในปี 2566 เพื่อความต่อเนื่อง ยังมีการดำเนินการตามมาตรการ และแผนปฏิบัติการเดิม โดยให้มีการขับเคลื่อนการพัฒนางานวิชาการต่าง ๆ ให้มีหลากหลายรูปแบบ เช่น 1.ส่งเสริมให้เรียนรู้ด้วยตนเอง ผ่านการจัดทำแผนพัฒนารายบุคคล (IDP) กำหนดกลุ่มวิชาให้เลือกเรียน 4 กลุ่มวิชา ต่อเนื่องจาก 5 เดือนแรก ให้เลือกเรียนเพื่อเพิ่มทักษะ และสมรรถนะของแต่ละบุคคล เป็นเรื่องใหม่ที่ไม่เคยเรียนมาก่อน โดยต้องหารือร่วมกับหัวหน้างาน และหัวหน้ากลุ่ม เพื่อกำหนดหัวข้อที่จะพัฒนาตนเอง พร้อมการกำกับติดตามจากหัวหน้ากลุ่มและหัวหน้างานอย่างเคร่งครัด เนื่องจากใน 5 เดือนแรกบางคนยังเลือกเรียนไม่ตรงกับงานที่ตัวเองรับผิดชอบ เลือกลงตามเพื่อน ทำให้ไม่สามารถนำสิ่งที่เรียนไปพัฒนาตนเองได้ จึงให้มีการปรับและเลือกเรียนให้มีความเหมาะสมมากขึ้น

2. ส่งเสริมและสนับสนุนการเรียนรู้ด้วยการอบรมผ่านหลักสูตรต่าง ๆ ร่วมกับภาคีเครือข่าย โดยหน่วยงานสนับสนุนพัฒนาเชิงวิชาการให้กับบุคลากรในสำนักโดยการเข้าอบรมหรือประชุมจากกิจกรรมที่กรมและสำนักจัดขึ้นหรือการอบรมจากหน่วยงานภายนอกตามความเหมาะสมโดยมีงบประมาณสนับสนุนจำนวน 6,000 บาท/คน ตามระเบียบกำหนด แต่บุคลากรในหน่วยงานยังใช้น้อยอยู่
3. มีการขับเคลื่อนงานวิชาการร่วมกับ กพว. สำนักทันตสาธารณสุข ส่งเสริมให้มีการนำเสนอผลงานวิชาการและตีพิมพ์ผลงานวิชาการในเวที และวารสารต่าง ๆ เนื่องจากในปีที่ผ่านมาการนำเสนอผลงานหรือการทำวิจัยยังคงเป็น คนเดิมๆ หรือกลุ่มงานเดิมๆ ในปีนี้จะมีการประชาสัมพันธ์เวทีนำเสนอผลงานต่างๆ กระตุ้นและสร้างแรงบันดาลใจให้บุคลากรในสำนักทันตสาธารณสุขเป็นนักวิจัยและผู้นำเสนอหน้าใหม่ ให้คัดเลือกผลงานเด่นจากทุกกลุ่ม ส่งผลงานเข้าสมัคร และจัดให้มีพี่เลี้ยง (coaching) ในการนำเสนอในเวทีต่างๆ
4. update ผลงานวิชาการ คลังข้อมูลวิชาการต่างๆ ของหน่วยงานหน้าเว็บไซต์สำนักทันตสาธารณสุขให้เป็นระบบ สะดวก เข้าถึงง่าย เป็นปัจจุบัน และพร้อมใช้งาน
5. จัดกิจกรรมต่อเนื่องในเรื่องกิจกรรมแลกเปลี่ยนเรียนรู้ ซึ่งใน 5 เดือนหลังจะมีเรื่องแลกเปลี่ยนเป็นเรื่องใหม่ ๆ ที่ทันสมัย ทันต่อเหตุการณ์ และบุคลากรในหน่วยงานต้องรับรู้ สามารถนำมาปรับใช้ให้เกิดประโยชน์ได้ จากบุคลากรในหน่วยงานที่ได้ไปประชุม ดูงาน หรืออบรมมา

นอกจากนั้นได้มีการขับเคลื่อนงานร่วมกันกับงานพัฒนาวิชาการ กพว. สำนักทันตสาธารณสุขได้มีการมอบหมายให้แต่ละกลุ่มมีการวิเคราะห์ภารกิจเพื่อกำหนดประเด็นการพัฒนาวิชาการและการวิจัย โดยได้แบ่งประเด็นการวิเคราะห์สถานการณ์ออกเป็น 4 หัวข้อ ได้แก่ 1.ปัญหาสำคัญ แต่ยังไม่ได้นำมาดำเนินงาน (GAP) 2.มีการดำเนินงานแต่ยังล่าช้า/ทำได้น้อยยังไม่ถึงเป้าหมาย (LAG) 3.ทิศทางแนวโน้มที่คาดว่าจะเกิดในอนาคต (Trend) และ 4.ความท้าทายที่ต้องรับมือ (Challenge) พร้อมประเด็นการพัฒนาและขับเคลื่อนงานวิชาการและวิจัยตามกลุ่มวัย

รายละเอียดการวิเคราะห์ประเด็นการพัฒนาและขับเคลื่อนงานวิชาการและวิจัย ดังนี้

การวิเคราะห์ประเด็นการพัฒนาแผนการสร้างและขับเคลื่อนงานวิชาการและวิจัย ปี 2566 สำนักทันตสาธารณสุข

ประเด็น	การวิเคราะห์สถานการณ์				ประเด็นการพัฒนาและขับเคลื่อนงาน วิชาการและวิจัย
	ปัญหาสำคัญ แต่ยังไม่ได้ ดำเนินงาน (GAP)	มีการดำเนินงานแต่ยังล่าช้า/ทำ ได้ น้อยยังไม่ถึงเป้าหมาย (LAG)	ทิศทางแนวโน้มที่คาดว่าจะเกิด ในอนาคต (Trend)	ความท้าทายที่ต้องรับมือ (Challenge)	
๑. พต. (กลุ่มเป้าหมาย: หญิงตั้งครรภ์ เด็กปฐมวัย และเด็กวัยเรียนวัยรุ่น)					
Function	<p>๑. เทคโนโลยีในการคัดกรองอย่างง่าย ที่มีความแม่นยำ คาดการณ์การเกิดโรคได้</p> <p>๒. การพัฒนานวัตกรรมและเครื่องมือในการส่งเสริมสุขภาพช่องปาก เช่น ผลิตภัณฑ์ทำความสะอาดช่องปาก ผลิตภัณฑ์ตรวจเช็คโรค ให้ประชาชนสามารถเข้าถึงได้ง่าย ราคาเหมาะสม</p> <p>๓. การส่งเสริมให้กลุ่มเปราะบางได้รับบริการส่งเสริมสุขภาพช่องปาก</p>	<p>๑. การดำเนินงานสร้างเสริมให้ประชาชนมีความรอบรู้ด้านสุขภาพช่องปากที่เหมาะสม นำไปสู่การปรับเปลี่ยนพฤติกรรมที่เหมาะสม เพื่อการมีสุขภาพช่องปากที่ดี ยังไม่ครอบคลุม และมีข้อจำกัดในการเข้าถึงกลุ่มเป้าหมาย</p> <p>๒. การขับเคลื่อนให้ประชาชนเข้าถึงผลิตภัณฑ์ นวัตกรรมการดูแลสุขภาพช่องปาก</p>	<p>๑. ประชาชนมีความต้องการเข้ารับบริการสุขภาพช่องปากเพื่อความสวยงาม การมีสุขภาพที่ดี รวดเร็ว ทันสมัย มีความเฉพาะเจาะจงเพิ่มขึ้น</p> <p>๒. เทคโนโลยีทันสมัยมากขึ้น การรับรู้เร็วขึ้น การเข้าถึงข้อมูลสุขภาพง่ายขึ้น</p>	<p>๑. การมีข้อมูลลงด้านสุขภาพช่องปากเพิ่มมากขึ้น</p> <p>๒. ภาวะวิกฤติ เช่น เกิด Pandemic Disease ภาวะสงคราม ภัยพิบัติ</p> <p>๓. ค่านิยมการบริโภค การแข่งขันภาคอุตสาหกรรมนมและเครื่องดื่ม</p> <p>๔. รูปแบบการดำรงชีวิตของประชาชนเปลี่ยนไป มีความเป็นชุมชนเมืองมากขึ้น</p> <p>๕. มีผลิตภัณฑ์สุขภาพช่องปากที่หลากหลายเพิ่มมากขึ้น ทำให้การตรวจสอบ ควบคุมคุณภาพมาตรฐานไม่ทั่วถึง</p>	<p>๑. การสร้างนวัตกรรมที่ง่ายต่อการใช้งานในการเฝ้าระวังและคัดกรองสุขภาพช่องปากและการสร้างช่องทางการเข้าถึงบริการที่สะดวกและรวดเร็ว</p> <p>๒. การผลิตสื่อหรือนวัตกรรมต่าง ๆ เพื่อสร้างความรอบรู้ให้กับกลุ่มเป้าหมายผ่านช่องทางต่าง ๆ</p> <p>๓. การบูรณาการความร่วมมือกับภาคีเครือข่ายเพื่อเพิ่มช่องทางการเข้าถึงบริการสุขภาพช่องปาก</p> <p>๔. Effective intervention ในการทำให้กลุ่มเป้าหมายมีพฤติกรรมสุขภาพช่องปากที่พึงประสงค์</p>
Agenda (นโยบาย) - ร้อยละ ๗๕ ของเด็ก ๓ ปี ปราศจากฟันผุ	<p>๑. การเพิ่มการเข้าถึงบริการในกลุ่มเป้าหมาย</p> <p>๒. การมุ่งเน้นกำกับติดตามการเฝ้าระวังและคัดกรองสุขภาพช่องปากในกลุ่มหญิงตั้งครรภ์เด็ก</p>	<p>๑. การดำเนินงานด้านสุขภาพช่องปากในมิติการส่งเสริม ป้องกันรักษา ฟันฟู ที่มีอยู่ขาดความเชื่อมโยงที่ครบวงจร</p>	<p>๑. หญิงตั้งครรภ์และเด็กปฐมวัยน้อยลง เน้นการดูแลที่มีคุณภาพมากขึ้น</p>	<p>๑. การโฆษณาและการตลาดอาหารที่เสี่ยงต่อการเกิดโรคฟันผุ</p>	<p>๑. ขับเคลื่อนให้ตัวชี้วัดอยู่ในแผนบูรณาการกลุ่มวัย เพื่อจะได้รับการติดตามจากการตรวจราชการ</p>

ประเด็น	การวิเคราะห์สถานการณ์				ประเด็นการพัฒนาและขับเคลื่อนงานวิชาการและวิจัย
	ปัญหาสำคัญ แต่ยังไม่ได้ดำเนินงาน (GAP)	มีการดำเนินงานแต่ยังล่าช้า/ทำได้น้อยยังไม่ถึงเป้าหมาย (LAG)	ทิศทางแนวโน้มที่คาดว่าจะเกิดในอนาคต (Trend)	ความท้าทายที่ต้องรับมือ (Challenge)	
(Caries free) (ความครอบคลุมการตรวจร้อยละ ๕๐) - ร้อยละ ๗๐ ของหญิงตั้งครรภ์ได้รับการตรวจสุขภาพช่องปาก	ปฐมวัยและวัยเรียนวัยรุ่น ในการตรวจราชการ ๓. การมีส่วนร่วมของคลินิกเอกชน ในการจัดบริการสร้างเสริมสุขภาพกลุ่มหญิงตั้งครรภ์ เด็กปฐมวัย และวัยเรียนวัยรุ่น		๒. เด็กวัยเรียนวัยรุ่น มีแนวโน้มในการเรียนรู้ผ่านระบบออนไลน์มากขึ้น		
Area	๑. กลุ่มเป้าหมายขาดความตระหนัก และให้การให้ความสำคัญในการดูแลสุขภาพช่องปาก ๒. การสร้างการมีส่วนร่วมของภาคีเครือข่ายในการเฝ้าระวังและคัดกรองสุขภาพช่องปากในกลุ่มหญิงตั้งครรภ์ เด็กปฐมวัย และวัยเรียนวัยรุ่น ๓. พัฒนาระบบบริการส่งเสริมสุขภาพช่องปากหญิงตั้งครรภ์ และเด็ก ผ่าน MCH board ระดับจังหวัด/เขต	๑. ความครอบคลุมการเข้าถึงบริการสุขภาพช่องปากยังน้อยกว่าเป้าหมายที่กำหนด และกลุ่มเปราะบางมีข้อจำกัดในการเข้าถึงบริการในระบบปกติ	๑. การทำงานแบบบูรณาการร่วมกับหน่วยงานที่เกี่ยวข้องในการดูแลกลุ่มเป้าหมาย	๑. อัตราการเกิดมีแนวโน้มที่ลดลง การทำงานเชิงคุณภาพที่มากขึ้นของพื้นที่ ทั้งเรื่องของคุณภาพการตั้งครรภ์ และคุณภาพของเด็กปฐมวัย ๑. การนำเด็กเข้ารับการเลี้ยงดูในสถานพัฒนาเด็กปฐมวัยตั้งแต่ ๓ เดือน (ในอายุที่ต่ำลงน้อยกว่า ๑ ปี)	๑. การผลิตนวัตกรรมในแต่ละพื้นที่เพื่อให้เกิดความยั่งยืน ในการดูแลสุขภาพช่องปาก ๒. การพัฒนาเครือข่ายเพื่อสร้างความร่วมมือในการเฝ้าระวังและดูแลสุขภาพช่องปาก ๓. การพัฒนากลไก การกำกับ ติดตาม และการ coaching การทำงานระดับพื้นที่ เพื่อให้เกิดความยั่งยืนในการดำเนินกิจกรรม

ประเด็น	การวิเคราะห์สถานการณ์				ประเด็นการพัฒนาและขับเคลื่อนงาน วิชาการและวิจัย
	ปัญหาสำคัญ แต่ยังไม่ได้ ดำเนินงาน (GAP)	มีการดำเนินงานแต่ยังล่าช้า/ทำ ได้ น้อยยังไม่ถึงเป้าหมาย (LAG)	ทิศทางแนวโน้มที่คาดว่าจะเกิด ในอนาคต (Trend)	ความท้าทายที่ต้องรับมือ (Challenge)	
๒. กลุ่มพัฒนาทันตสุขภาพวัยรุ่นและปัจจัยเสี่ยง					
Function ๑ งานส่งเสริมสุขภาพ ช่องปาก วัยทำงาน	<p>๑. การประเมินความรอบรู้ด้านสุขภาพช่องปากวัยทำงาน</p> <p>๒. การเชื่อมโยงข้อมูลด้านสุขภาพช่องปากระหว่างหน่วยงานภาครัฐและสถานบริการภาคเอกชน</p> <p>๓. การกำหนดแนวทางการประเมินผลลัพธ์ด้านสุขภาพช่องปากกลุ่มวัยทำงาน</p> <p>๔. การเชื่อมโยงงานผลิตภัณฑ์ดูแลช่องปากเข้ากับงานส่งเสริมสุขภาพช่องปากวัยทำงาน</p>	<p>๑. การพัฒนานวัตกรรมสร้างความรอบรู้และเฝ้าระวังสภาวะช่องปากตนเอง (application FunD)</p> <p>๒. งานส่งเสริมสุขภาพและป้องกันโรคในช่องปากผู้ป่วยโรคเรื้อรัง</p> <p>๓. การเพิ่มการเข้าถึงบริการทางทันตกรรมกลุ่มวัยทำงาน</p> <p>๔. การลดความเหลื่อมล้ำด้านสิทธิประโยชน์ทางทันตกรรมในสิทธิการรักษา ๓ กองทุน</p>	<p>๑. ประชาชนตระหนักถึงความสำคัญของการดูแลสุขภาพและสุขภาพช่องปากเพิ่มมากขึ้น</p> <p>๒. การใช้เทคโนโลยีนวัตกรรมสำหรับการสร้างเสริมสุขภาพและเข้าถึงกลุ่มเป้าหมายเพิ่มมากขึ้น</p>	<p>๑. สื่อที่ขาดความน่าเชื่อถือ แต่เข้าถึงประชาชนได้มากกว่าสื่อจากหน่วยงานภาครัฐ</p> <p>๒. การกระจายอำนาจสู่ท้องถิ่น การถ่ายโอนภารกิจสาธารณสุขสู่อปท.</p> <p>๓. การจัดสรรงบประมาณจากภาครัฐมีแนวโน้มลดลง จำเป็นต้องมีการวางแผนการดำเนินงานอย่างรัดกุม และเกิดประโยชน์สูงสุด</p>	<p>๑. วิจัยเชิงปฏิบัติการเพื่อพัฒนารูปแบบการจัดบริการส่งเสริมป้องกันโรคในช่องปากแบบรัฐร่วมเอกชน</p> <p>๒. การพัฒนานโยบายตรวจสุขภาพช่องปากประจำปี ร่วมกับการตรวจร่างกาย</p>
งาน ผลิตภัณฑ์	<p>๑. ประชาชนเข้าไม่ถึงแหล่งข้อมูลผลิตภัณฑ์สุขภาพที่มีมาตรฐาน</p> <p>๒. ขาดกลไกการควบคุมผลิตภัณฑ์ที่ส่งผลเสียต่อสุขภาพช่องปาก</p> <p>๓. การพัฒนามาตรฐานผลิตภัณฑ์ทันตสุขภาพในการดูแลสุขภาพช่อง</p>	<p>๑. การพัฒนามาตรฐานผลิตภัณฑ์สำหรับดูแลช่องปากให้ครอบคลุมผลิตภัณฑ์ดูแลช่องปากที่ประชาชนนิยมใช้</p> <p>๒. ความร่วมมือทางด้านวิชาการและการคุ้มครองผู้บริโภคระหว่าง</p>	<p>๑. ช่องทางการเข้าถึงผลิตภัณฑ์ดูแลช่องปากมีมากขึ้น</p> <p>๒. ประชาชนสามารถใช้เทคโนโลยีในการเข้าถึงสื่อได้เพิ่มมากขึ้น</p>	<p>๑. การนำเข้าหรือผลิตผลิตภัณฑ์ดูแลช่องปากที่มีรูปแบบเฉพาะมากขึ้นมาจำหน่ายในท้องตลาดมากขึ้น</p>	<p>๑. การขับเคลื่อนชุดความรู้สำหรับการใช้งานและเลือกใช้ผลิตภัณฑ์ดูแลสุขภาพช่องปากแต่ละกลุ่มวัย</p>

ประเด็น	การวิเคราะห์สถานการณ์				ประเด็นการพัฒนาและขับเคลื่อนงาน วิชาการและวิจัย
	ปัญหาสำคัญ แต่ยังไม่ได้ ดำเนินงาน (GAP)	มีการดำเนินงานแต่ยังล่าช้า/ทำ ได้ น้อยยังไม่ถึงเป้าหมาย (LAG)	ทิศทางแนวโน้มที่คาดว่าจะเกิด ในอนาคต (Trend)	ความท้าทายที่ต้องรับมือ (Challenge)	
	<p>ปากเฉพาะกลุ่ม เช่น ผู้สูงอายุ ผู้พิการ</p> <p>๔. ขาดช่องทางการส่งข้อมูลความรู้ด้านการใช้ผลิตภัณฑ์สู่กลุ่มประชาชน</p> <p>๕. ขาดงานวิจัยและพัฒนาผลิตภัณฑ์ดูแลสุขภาพช่องปากต้นแบบสำหรับประชาชนและผู้ใช้กลุ่มเฉพาะ</p>	<p>หน่วยงานภาครัฐในการควบคุมผลิตภัณฑ์ดูแลช่องปาก</p> <p>๓. การพัฒนาฐานข้อมูลผลิตภัณฑ์ทันตสุขภาพและการใช้ผลิตภัณฑ์ที่เหมาะสมสำหรับประชาชนยังไม่ครอบคลุม</p>			<p>๒. ผลักดันให้มาตรฐานผลิตภัณฑ์ดูแลช่องปากเป็นมาตรฐานแบบบังคับและควบคุมการจำหน่าย/นำเข้า</p> <p>๓. การวิจัยพัฒนาผลิตภัณฑ์ต้นแบบสำหรับการดูแลสุขภาพช่องปากที่เหมาะสมแต่ละกลุ่มวัย</p>
งาน อะมัลกัม	<p>๑. การดำเนินงานลดการใช้วัสดุอะมัลกัมยังไม่ครอบคลุมทุกมิติ เช่น การปรับหลักสูตรการเรียนการสอนในโรงเรียนทันตแพทย์และวสส. การประสานความร่วมมือกับหน่วยงานเอกชนเพื่อจัดการขยะอะมัลกัม</p> <p>๒. ขาดการบูรณาการงานระหว่างงานอาชีวอนามัย และงานทันตกรรมในการจัดการขยะอะมัลกัมตามกฎหมายกระทรวงการจัดการมูลฝอยอันตราย</p> <p>๓. ขาดกิจกรรมดำเนินงานและการติดตามผลที่ต่อเนื่องและยั่งยืน</p>	<p>๑. จำนวนหน่วยบริการที่ดำเนินการลดการใช้อะมัลกัมและจัดการขยะอะมัลกัมยังมีน้อย</p> <p>๒. การดำเนินงานลดการใช้อะมัลกัมในเด็กต่ำกว่า ๖ ปีล่าช้า และยังไม่มีการรณรงค์ที่ชัดเจน</p>	<p>๑. การใช้วัสดุอะมัลกัมลดลงและการใช้วัสดุทางเลือกเพิ่มมากขึ้น</p> <p>๒. ขยะอะมัลกัมได้รับการจัดการตามกฎหมายกระทรวงว่าด้วยเรื่องการจัดการมูลฝอยอันตรายในชุมชน</p>	<p>๑. การกระจายอำนาจสู่ท้องถิ่น การถ่ายโอนภารกิจสาธารณสุขสู่อปท.</p> <p>๒. การจัดสรรงบประมาณจากภาครัฐมีแนวโน้มลดลงจำเป็นต้องมีการวางแผนการดำเนินงานอย่างเหมาะสมให้ครอบคลุมทุกประเด็น</p>	<p>๑. การวิจัยปริมาณปรอทในท่อน้ำเสียในสถานพยาบาลที่มีคลินิกทันตกรรม</p> <p>๒. การวิจัยติดตามสถานการณ์การใช้อะมัลกัมในกลุ่มเด็กต่ำกว่า ๖ปีและในหญิงตั้งครรภ์</p> <p>๓. ข้อเสนอเชิงนโยบายในการลดการใช้อะมัลกัมกับสภาวิชาชีพ และหน่วยงานเอกชน</p>

ประเด็น	การวิเคราะห์สถานการณ์				ประเด็นการพัฒนาและขับเคลื่อนงาน วิชาการและวิจัย
	ปัญหาสำคัญ แต่ยังไม่ได้ ดำเนินงาน (GAP)	มีการดำเนินงานแต่ยังล่าช้า/ทำ ได้น้อยยังไม่ถึงเป้าหมาย (LAG)	ทิศทางแนวโน้มที่คาดว่าจะเกิด ในอนาคต (Trend)	ความท้าทายที่ต้องรับมือ (Challenge)	
๓. กลุ่มพัฒนาทันตสุขภาพวัยทำงานและผู้สูงอายุ สำนักทันตสาธารณสุข					
Function	๑. การประเมิน Oral Health Literacy	๑. ความครอบคลุมของการเข้าถึงบริการยังน้อย ๒. การประเมินชมรมผู้สูงอายุ	๑. ผู้สูงอายุมีฟันมากขึ้น มีความต้องการการดูแลป้องกันมากขึ้น ๒. ทันตบุคลากรในภาคเอกชนเพิ่มขึ้น	๑. Fake news ๒. ความสามารถในการวิเคราะห์เลือกเชื่อข้อมูลสุขภาพ ๓. การ maintain คุณภาพ และการเชื่อมต่อระบบข้อมูล	๑. พัฒนาการสื่อสารความรู้สุขภาพช่องปากสำหรับประชาชน
Agenda	๑. การเชื่อมต่อข้อมูลและการบริการกับภาคเอกชน ๒. คลินิกทันตกรรมคุณภาพสำหรับผู้สูงอายุ	๑. การขับเคลื่อนการใช้สมุดสุขภาพผู้สูงอายุยังไม่ครอบคลุมพื้นที่เท่าที่ควร	๑. การเพิ่มขึ้นของผู้สูงอายุ ๒. Digital Transformation /Disruptive ๓. ความเป็นปัจเจกบุคคล/ชุมชนเมือง (ส่งผลต่อวิธีการเข้าถึงตัวบุคคลที่ต้องปรับเปลี่ยนไป)	๑. ภาระโรคมะเร็งช่องปาก/โรคที่ต้องการการรักษาซับซ้อน ๒. ความต้องการทันตบุคลากร/ความเชี่ยวชาญเฉพาะทางด้านผู้สูงอายุมากขึ้น	๑. พัฒนารูปแบบการให้บริการส่งเสริมสุขภาพช่องปากผู้สูงอายุ - บูรณาการร่วมกับภาคเอกชน - การนำดิจิทัลมาใช้ประโยชน์
Area	๑. กลุ่มที่มีความต้องการพิเศษ (สมองเสื่อม พาร์กินสัน ฯ)	๑. การเชื่อมต่อข้อมูลและการบริการระหว่างหน่วยบริการภาครัฐ ๒. บริการทันตกรรมใน LTC (คุณภาพและความครอบคลุม)	-	-	๑. การพัฒนาบริการส่งเสริมสุขภาพช่องปากในระบบ LTC

ประเด็น	การวิเคราะห์สถานการณ์				ประเด็นการพัฒนาและขับเคลื่อนงาน วิชาการและวิจัย
	ปัญหาสำคัญ แต่ยังไม่ได้ ดำเนินงาน (GAP)	มีการดำเนินงานแต่ยังล่าช้า/ทำ ได้ น้อยยังไม่ถึงเป้าหมาย (LAG)	ทิศทางแนวโน้มที่คาดว่าจะเกิด ในอนาคต (Trend)	ความท้าทายที่ต้องรับมือ (Challenge)	
๔. กลุ่มงานพัฒนาระบบทันตสาธารณสุข					
Function ๑ งานเด็กพิเศษ	<p>๑. การเข้าถึงบริการด้านการส่งเสริม ป้องกันสุขภาพช่องปากยังไม่ ครอบคลุม เนื่องจาก</p> <ul style="list-style-type: none"> - เจ้าหน้าที่ผู้ปฏิบัติมองว่ากลุ่ม คนพิการเป็นกลุ่มพิเศษ ทั้งที่ จริง ๆ แล้วคนพิการกระจายอยู่ ในทุกกลุ่มวัย - คนพิการและผู้ดูแลไม่ทราบ สิทธิการรักษา - คนพิการและผู้ดูแลให้ความสำคัญ กับการรักษา สุขภาพ หรือความพิการ มากกว่าสุขภาพช่องปาก - ขาดการบูรณาการระหว่าง เจ้าหน้าที่ สาธารณสุขกับ โรงเรียนเฉพาะความพิการ <p>๒. การดำเนินงานยังไม่ครอบคลุม ทุกกลุ่มความพิการทั้ง ๗ กลุ่ม (แบ่งกลุ่มจากข้อมูลสถานการณ์ ด้านคนพิการในประเทศไทย กระทรวงการพัฒนาสังคมและ ความมั่นคงของมนุษย์ กรม</p>	<p>๑. เนื่องจากโรงเรียนเฉพาะคน พิการส่วนใหญ่เป็นโรงเรียน เอกชนการกุศล การรับบริจาค สิ่งของและอาหารจึงไม่ได้มีการ ระบุให้เป็นอาหารสุขภาพ ขาด การจัดการสิ่งแวดล้อมที่เอื้อต่อ การมีสุขภาพช่องปากที่ดี</p> <p>๒. สื่อการเรียนรู้เรื่องสุขภาพช่อง ปากที่มีอยู่ส่วนใหญ่เป็นสื่อเด็ก ปกติ สื่อเฉพาะความพิการแต่ละ ประเภทที่ใช้งานได้จริงมีไม่ เพียงพอ</p>	<p>๑. การมีแผนพัฒนาคุณภาพชีวิต คนพิการแห่งชาติ</p> <p>๒. ยุทธศาสตร์ชาติ : ยุทธศาสตร์ ที่ ๔ การสร้างโอกาส และ ความเสมอทางสังคม เพื่อลด ความเหลื่อมล้ำ และสร้าง ความเป็นธรรมในสังคมตั้งอยู่ บนหลักการและพื้นฐาน สำคัญ คือการสร้างสังคม คุณภาพสังคมในทุก ๆ ด้านไป พร้อมกันโดยไม่ทอดทิ้งใครไว้ เบื้องหลัง</p> <p>๓. พระราชบัญญัติส่งเสริมและ พัฒนาคุณภาพชีวิตคนพิการ</p> <p>๔. สิทธิพลเมืองที่ชัดเจนขึ้น</p>	<p>๑. การกระจายอำนาจสู่ท้องถิ่น การถ่ายโอนภารกิจของ สาธารณสุขสู่อปท.</p> <p>๒. วัฒนธรรมการบริจาคของคน ไทยที่มีกบฏบริจาคอาหารที่ไม่เอื้อ ต่อการใช้สุขภาพ และสุขภาพ ช่องปากที่ดีกับเด็กในมูลนิธิ</p>	<p>๑. วิจัยความต้องการ ความคิดเห็นของ ประชาชนและผู้มีส่วนได้ส่วนเสีย ในแต่ละกลุ่มความพิการ</p> <p>๒. เสนอชุดสิทธิประโยชน์เฉพาะในการ ส่งเสริมและป้องกันโรคในช่องปากเด็ก พิการทางการเห็น</p> <p>๓. นโยบายการจัดการสิ่งแวดล้อมที่เอื้อต่อ การมีสุขภาพและสุขภาพช่องปากที่ดีใน กลุ่มโรงเรียนพิเศษ</p>

ประเด็น	การวิเคราะห์สถานการณ์				ประเด็นการพัฒนาและขับเคลื่อนงาน วิชาการและวิจัย
	ปัญหาสำคัญ แต่ยังไม่ได้ ดำเนินงาน (GAP)	มีการดำเนินงานแต่ยังล่าช้า/ทำ ได้ น้อยยังไม่ถึงเป้าหมาย (LAG)	ทิศทางแนวโน้มที่คาดว่าจะเกิด ในอนาคต (Trend)	ความท้าทายที่ต้องรับมือ (Challenge)	
	ส่งเสริมและพัฒนาคุณภาพชีวิต คนพิการ				
Function ๒ วิทยาการทันต สาธารณสุข	๑. ตามแนวทางการดำเนินงาน ปัจจุบัน ผู้นิพนธ์เห็นว่าการตีพิมพ์ ปีละ ๑ ฉบับน้อยเกินไป	๑. ระยะเวลาดำเนินงานในแต่ละ ขั้นตอนยังไม่เป็นไปตาม SOP ที่ กำหนด	๑. กำกับระยะเวลาดำเนินการให้ เป็นไปตาม SOP จะสามารถ เผยแพร่บทความในระบบ ThaiJO ได้เลย โดยไม่ต้องรอ ถึงเดือนธันวาคม ๒. จัดทำคำถามท้ายบทความ เพื่อให้ CE ผู้อ่าน ๓. ขอ CE ให้กับผู้นิพนธ์วิชาชีพ อื่น เช่น พยาบาล ผู้ประกอบ วิชาชีพการสาธารณสุขชุมชน	มีวารสารคู่แข่งที่หลากหลาย	๑. สอบถามความพึงพอใจ ความผูกพัน และ ความคาดหวังต่อวิทยาสารทันตสาธารณสุข ของผู้ปฏิบัติงานด้านทันตสุขภาพที่อาจจะ เป็นกลุ่มลูกค้า และผู้ทบทวนบทความ เพื่อนำผลที่ได้มาปรับปรุงและพัฒนาการ ดำเนินงานให้ตรงตามความต้องการ
Function ๓ พัฒนาแนวทางการ จัดบริการ	๑. เป็นการดำเนินงานทันตกรรม รูปแบบใหม่ ยังไม่มีผลการ ประเมิน ๒. ยังไม่ได้ดำเนินการเรื่องการเบิก ค่าใช้จ่ายเพื่อบริการสาธารณสุข กรณีค่าบริการทันตกรรมทางไกล	๑. การทดลองนำร่องให้บริการ ทัน ตกรรมทางไกล โดยใช้ LINE OA ให้บริการกลุ่มวัยทำงานในสถาน ประกอบการและผู้สูงอายุ ผู้ พิการที่มีภาวะพึ่งพิง	๑. คาดว่า สปสช. จะอนุมัติการเบิก ประมาณไตรมาส ๔ ของ ปีงบประมาณ พ.ศ. ๒๕๖๕ ทั่ว ประเทศ	๑. เป็นการให้บริการรูปแบบใหม่ ต้องทำความเข้าใจกับผู้ ให้บริการและผู้รับบริการ ๒. เมื่อการเข้าถึงบริการง่ายขึ้น อาจเพิ่มภาระงานให้กับ ผู้รับบริการมากขึ้นกว่าปกติ	๑. พัฒนาแนวทางการให้บริการ ๒. ประเมินผลการดำเนินงาน - พื้นที่นำร่องโดยใช้ LINE OA - ทั่วประเทศ สอดคล้องเรื่องการเบิก ค่าใช้จ่ายเพื่อบริการสาธารณสุข กรณีค่าบริการทันตกรรมทางไกล

ประเด็น	การวิเคราะห์สถานการณ์				ประเด็นการพัฒนาและขับเคลื่อนงาน วิชาการและวิจัย
	ปัญหาสำคัญ แต่ยังไม่ได้ ดำเนินงาน (GAP)	มีการดำเนินงานแต่ยังล่าช้า/ทำ ได้ น้อยยังไม่ถึงเป้าหมาย (LAG)	ทิศทางแนวโน้มที่คาดว่าจะเกิด ในอนาคต (Trend)	ความท้าทายที่ต้องรับมือ (Challenge)	
ทันตกรรมทางไกล (teledentistry)	กับกองทุนข้าราชการ และ ประกันสังคม	กลุ่มเป้าหมายยังเข้าถึงบริการ น้อย ๒. มีการเสนอการเบิกค่าใช้จ่ายเพื่อ บริการสาธารณสุข กรณี ค่าบริการทันตกรรมทางไกล ใน ระบบหลักประกันสุขภาพ แห่งชาติแล้ว แต่ยังไม่ได้รับการ อนุมัติ ๓. มีการหารือแนวทางในการใช้งาน แอปพลิเคชันของกระทรวง สาธารณสุขในการจัดบริการทันต กรรมทางไกลร่วมกับศูนย์เทคโนโลยี สารสนเทศ และการ สื่อสาร สำนักงานปลัดกระทรวง สาธารณสุข และมหาวิทยาลัย นครสวรรค์ ขณะนี้อยู่ระหว่าง พัฒนาแอปพลิเคชัน ๔. ต้องการหาพื้นที่นำร่องทดลองใช้ แอปพลิเคชัน ขณะนี้มีจังหวัด ร้อยเอ็ดเพียงแห่งเดียว	๒.ทดลองนำร่องการใช้งานแอป พลิเคชันของกระทรวง สาธารณสุขในไตรมาส ๓ เป็น ต้นไป ๓.ต้องปรับปรุงแบบการให้บริการ โดยมีวิดีโอคอลร่วมด้วย ๔.คนไทยสมาร์ตโฟน และ อินเทอร์เน็ตในชีวิตประจำวัน มากขึ้น ๕.ขยายการดำเนินงานในพื้นที่อื่น	๓. มีการใช้แอปพลิเคชันหรือ แพลตฟอร์มที่หลากหลายใน หลายพื้นที่ ๔. กฎหมายคุ้มครองข้อมูลส่วน บุคคลของไทย PDPA (Personal Data Protection Act)	ในระบบหลักประกันสุขภาพ แห่งชาติ - พื้นที่นำร่องโดยใช้แอปพลิเคชันของ กระทรวงสาธารณสุข
Function ๔	๑. ขาดการประเมินผลการอบรม หากมองการบริหารงานฝึกอบรม ในรูประบบแล้ว การที่ตัวระบบ	๑. มีการประเมินผลความพึงพอใจ ในการอบรมทุกครั้งแต่ผลการ	๑. การดำเนินงานทันต สาธารณสุขในพื้นที่ จำเป็นต้องมีองค์ความรู้ด้าน	เนื่องจากปัจจุบันมีคู่แข่งหลักสูตร อบรมระยะสั้น สำหรับทันตแพทย์ หลากหลายหลักสูตร ทำให้มี	๑. วิจัยความต้องการ ความคิดเห็นของ ผู้สนใจสมัครเข้าร่วมอบรม และผู้มีส่วนได้ ส่วนเสีย

ประเด็น	การวิเคราะห์สถานการณ์				ประเด็นการพัฒนาและขับเคลื่อนงาน วิชาการและวิจัย
	ปัญหาสำคัญ แต่ยังไม่ได้ ดำเนินงาน (GAP)	มีการดำเนินงานแต่ยังล่าช้า/ทำ ได้ น้อยยังไม่ถึงเป้าหมาย (LAG)	ทิศทางแนวโน้มที่คาดว่าจะเกิด ในอนาคต (Trend)	ความท้าทายที่ต้องรับมือ (Challenge)	
<p>งานพัฒนาศักยภาพบุคลากร</p> <p>(โครงการอบรมระยะสั้น ๔ เดือน ทันตสาธารณสุขสำหรับทันตแพทย์)</p>	<p>เองดู กนำมาพิจารณาและประเมิน เพื่อให้แน่ใจว่าเนื้อหา ลำดับกลยุทธ์ เจ้าหน้าที่ สิ่งอำนวยความสะดวก อุปกรณ์ และเอกสารเกี่ยวกับการฝึกอบรม ต่าง ๆ ได้ สอดคล้องกับ วัตถุประสงค์ เหมาะสมกับผู้เข้า อบรม และได้นำความรู้และ ทักษะจากการฝึกอบรมไป ปฏิบัติการตอบสนองต่อปัญหาใน พื้นที่ภายใต้ทรัพยากรที่มีได้ หรือไม่</p> <p>๒. ขาดการติดตามผลการอบรม “การทำให้ระบบการฝึกอบรม สมบูรณ์ด้วยการ ติดตามผล ผู้สำเร็จการอบรมไปแล้ว เพื่อให้ ทราบผลพิสูจน์อันแท้จริงของ ประสิทธิภาพของระบบการ ฝึกอบรมและพัฒนา โดยการวัด คุณภาพ ของผลการปฏิบัติงาน ของผู้สำเร็จการอบรม”</p>	<p>ประเมินยังไม่สอดคล้องกับ วัตถุประสงค์</p>	<p>ทันตสาธารณสุขที่สามารถ เชื่อมโยงกับศาสตร์สาขาที่ เกี่ยวข้องภายใต้บริบทและ ทรัพยากรที่มีในชุมชน ตาม ยุทธศาสตร์ชาติ : ยุทธศาสตร์ ที่ ๓ ยุทธศาสตร์ชาติด้านการ พัฒนาและเสริมสร้างศักยภาพ ทรัพยากรมนุษย์</p>	<p>ผู้สมัครเข้าอบรมมีจำนวนน้อยลง การที่จะสร้างจุดแข็งและจัดทำ หลักสูตรให้เป็นที่ยอมรับ และเป็น ที่ต้องการของทันตแพทย์ จึงต้องรู้ ความต้องการของผู้เรียน และผู้มีส่วนได้ส่วนเสียที่แท้จริง หรือต้อง ปรับให้ทันกับสถานการณ์ นำ เทคโนโลยีเข้ามาจัดระบบ ให้บาง กลุ่มวิชาสามารถเรียนผ่าน ออนไลน์ หรือผ่านรูปแบบ e – learning ได้</p>	<p>๒. วิจัยประเมินผลหลักสูตรเพื่อการพัฒนา</p>

ประเด็น	การวิเคราะห์สถานการณ์				ประเด็นการพัฒนาและขับเคลื่อนงาน วิชาการและวิจัย
	ปัญหาสำคัญ แต่ยังไม่ได้ ดำเนินงาน (GAP)	มีการดำเนินงานแต่ยังล่าช้า/ทำ ได้ น้อยยังไม่ถึงเป้าหมาย (LAG)	ทิศทางแนวโน้มที่คาดว่าจะเกิด ในอนาคต (Trend)	ความท้าทายที่ต้องรับมือ (Challenge)	
๕. กลุ่มงานบริหารยุทธศาสตร์					
Function ๑ งานยุทธศาสตร์	<p>๑. ขาดการรับฟังความคิดเห็นของประชาชนในการจัดทำยุทธศาสตร์</p> <p>๒. GAP จากแผน ๒๐ปี ขาดการขับเคลื่อนงานทุกกลุ่มวัยใน</p> <ul style="list-style-type: none"> - ครอบครัว - ชุมชน/ตำบล <p>๓. ขาดกลไกการบริหารจัดการการขับเคลื่อนยุทธศาสตร์ แผน ๒๐ ปี เช่น กกก.บริหารแผน</p>	<p>๑. กลไกการบูรณาการความร่วมมือระหว่างผู้เกี่ยวข้องในการขับเคลื่อนยุทธศาสตร์ ยังไม่ชัดเจน</p> <p>๒. แผนการดำเนินงานที่เชื่อมโยงทุกกลุ่มวัย (ขาดการมองภาพกลาง)</p> <p>๓. มีทันตแพทย์จบจำนวนมาก แต่ขาดทันตแพทย์ที่ทำงานทันตสาธารณสุข งานส่งเสริมป้องกัน</p>	<p>๑. มีแผนยุทธศาสตร์ชาติ ๒๐ ปี แผนแม่บท แผนพัฒนาฯ ที่เป็นกรอบในการดำเนินงานของประเทศ</p> <p>๓. E-citizen การเชื่อมโยงข้อมูลด้านต่างๆในระดับบุคคล ผ่านเว็บเดียว</p> <p>๔. การมีนวัตกรรมเพื่อการจัดทำและขับเคลื่อนยุทธศาสตร์ เช่น ห้องปฏิบัติการนโยบาย Thailand Policy Labภายใต้สังกัดหน่วยงานสภาพัฒน์</p> <p>๕. นโยบายการท่องเที่ยวเชิงสุขภาพ เพื่อก้าวสู่การเป็นศูนย์กลางด้านการแพทย์และการสาธารณสุขของโลก (Medical and wellness Hub)</p> <p>๖. สิทธิพลเมืองที่ชัดเจนขึ้น กรมอนามัยมีทิศทางการดำเนินงานแผนยกระดับสุขภาพและคุณภาพชีวิต</p>	<p>๑. การกระจายอำนาจสู่ท้องถิ่น การถ่ายโอนภารกิจของสาธารณสุขสู่อปท.</p> <p>๒. การตรวจสอบข้อมูลภาครัฐโดยประชาชน</p>	<p>๑. วิจัยเชิงสำรวจความต้องการ ความคิดเห็นของประชาชนและผู้มีส่วนได้ส่วนเสีย ด้านสุขภาพช่องปาก</p> <p>๒. วิจัยเชิงปฏิบัติการแบบมีส่วนร่วมในการสร้างนโยบายและขับเคลื่อนงานด้านสุขภาพช่องปากทุกกลุ่มวัยในชุมชน (กรณีศึกษา) (ใช้ concept Thailand Policy Lab)</p> <p>๓. วิจัยศึกษาสถานการณ์กำลังคนด้านสุขภาพช่องปากของประเทศไทย</p> <p>๔. วิจัยการบริหารจัดการกำลังคนด้านสุขภาพช่องปากของประเทศไทย</p>

ประเด็น	การวิเคราะห์สถานการณ์				ประเด็นการพัฒนาและขับเคลื่อนงาน วิชาการและวิจัย
	ปัญหาสำคัญ แต่ยังไม่ได้ ดำเนินงาน (GAP)	มีการดำเนินงานแต่ยังล่าช้า/ทำ ได้ น้อยยังไม่ถึงเป้าหมาย (LAG)	ทิศทางแนวโน้มที่คาดว่าจะเกิด ในอนาคต (Trend)	ความท้าทายที่ต้องรับมือ (Challenge)	
Function ๒ งานแผนงานและ งบประมาณ	๑.งานตามภารกิจของสำนัก บาง งานไม่สามารถบูรณาการงานและ งบประมาณจาก cluster	๑.แผนปฏิบัติการยังไม่สอดคล้องกับ ตัวชี้วัดของงาน เช่น กิจกรรม ส่งเสริมให้เข้าถึงบริการยังมีน้อย ๒.การมีสถานการณ์มากกระทบ เช่น มีนโยบายใหม่ มีภาวะวิกฤต การ เร่งรัดการใช้งบประมาณ ทำให้ต้อง ปรับวิธีการดำเนินงาน หรือเพิ่ม/ลด กิจกรรม	๑. การจัดสรรงบประมาณภาพ ประเทศ และการจัดทำ แผนปฏิบัติการต้องสอดคล้องกับ แผนทั้ง ๓ ระดับ	๑.การ จัดทำ แผน งาน และ งบประมาณ เป็นรูปแบบ cluster ๒.การจัดสรรงบประมาณรายไตร มาสมีผลกระทบกับแผนปฏิบัติ การของหน่วยงาน ๓.การจัดสรรงบประมาณภาครัฐมี แนวโน้มลดลง จึงต้องจัดหา งบประมาณจากแหล่งอื่น	๑.วิจัยประเมินประสิทธิภาพการบริหาร จัดการแผนปฏิบัติการของหน่วยงาน ๒.พัฒนาทักษะของบุคลากรสำนักทันต สาธารณสุขในการจัดทำแผน (รูปแบบKM อบรมให้ความรู้) -ค่าของบที่บูรณาการกับประเด็นอื่น -แผนปฏิบัติการ -แผนบริหารความเสี่ยง
Function ๓ งานติดตาม ประเมินผล	๑. ขาดการติดตามงานตามภารกิจ (ปัจจุบันติดตามเฉพาะงานตาม ตัวชี้วัด) ๒. ขาดกรอบการประเมินผลงาน/ โครงการที่ชัดเจนตั้งแต่เริ่มทำ โครงการ	๑.ยังไม่มีการประเมินผลแผนงาน/ โครงการในภาพรวม มีเพียงการ สรุปผลการดำเนินงานเป็นรายปี	๑. การใช้เทคโนโลยีในการ ติดตามประเมินผลเพิ่มมากขึ้น	๑. ผลลัพธ์การดำเนินงานต้องมี ส่วนสนับสนุนและส่งเสริม เป้าหมายยุทธศาสตร์ ๒๐ปีและ แผนปฏิบัติการด้านสุขภาพช่อง ปากประเทศไทย	๑.พัฒนาทักษะของบุคลากรสำนักทันต สาธารณสุขในการติดตามประเมินผล โครงการด้านสุขภาพช่องปาก (รูปแบบKM อบรมให้ความรู้) ๒.วิจัยประเมินผลโครงการ

ประเด็น	การวิเคราะห์สถานการณ์				ประเด็นการพัฒนาและขับเคลื่อนงาน วิชาการและวิจัย
	ปัญหาสำคัญ แต่ยังไม่ได้ ดำเนินงาน (GAP)	มีการดำเนินงานแต่ยังล่าช้า/ทำ ได้ น้อยยังไม่ถึงเป้าหมาย (LAG)	ทิศทางแนวโน้มที่คาดว่าจะเกิด ในอนาคต (Trend)	ความท้าทายที่ต้องรับมือ (Challenge)	
๖. กลุ่มสนับสนุนวิชาการและการวิจัย					
Function ๑ การบริการ ทันตกรรม	๑. ความเชื่อมโยงด้านข้อมูลระบบ การบริการของหน่วยงานที่ ให้บริการทันตกรรมในปัจจุบัน	๑. การรับฟังความคิดเห็นจากผู้มี ส่วนเกี่ยวข้อง และผู้เชี่ยวชาญทั้ง จากภายในและภายนอกกระทรวง สาธารณสุข เช่น ภาคเอกชน องค์กรพัฒนาเอกชน องค์กร มหาชน องค์กรระหว่างประเทศ มหาวิทยาลัย เป็นต้น	๑. เทคโนโลยีในปัจจุบันมีการ เปลี่ยนแปลงอย่างรวดเร็ว และ มีการใช้ AI มีความเกี่ยวข้องกับ “เทคโนโลยี” อย่างใกล้ชิด การ เกิดขึ้นของเทคโนโลยีใหม่ๆ เหล่านี้ สามารถก่อให้เกิดการ เปลี่ยนแปลงต่อมาตรการ ป้องกันควบคุมโรคได้อย่าง รวดเร็ว รู้เท่าทันกับเทคโนโลยี ที่เปลี่ยนแปลงไป	๑. เทคโนโลยีที่ช่วยให้ การ ดำเนินงานด้านการป้องกัน ควบคุมโรคสามารถดำเนินการ ได้อย่างมีประสิทธิภาพ รวดเร็ว และแม่นยำมากขึ้นก็เป็น เทคโนโลยีที่ป้องกันควบคุมโรค จำเป็นต้องติดตามการ เปลี่ยนแปลงอย่างใกล้ชิด เช่นกัน	๑. กลไกการดำเนินงานในรายละเอียดเชิง เทคนิค จำเป็นต้องมีการพัฒนา ที่มาตรฐานในการปฏิบัติงาน และ ปรับปรุงให้ทันสมัยอยู่เสมอ
Agenda ร้อยละของความ ถูกต้องของข้อมูล ที่ นำเข้า	๑. การติดตามและประเมินผล มาตรฐานนิยามการบันทึกข้อมูล	๑. กำหนดมาตรฐานข้อมูล/Web Service/WebApp./นำข้อมูลของ ทุกหน่วยมารวมที่ส่วนกลางทุก หน่วยสามารถใช้ฐานข้อมูลรวม กัน พรอมจัดทำมาตรฐาน	๑. การใช้ AI มากำหนดมาตรฐาน และความคล่องตัวในการ ตอบสนองการเปลี่ยนแปลง อย่างรวดเร็ว	๑. การปรับใช้ดิจิทัล (Digital transformation) ในการตรวจ สุขภาพช่องปากแบบเทคนิค ทางการแพทย์	๑. การนำเทคโนโลยีดิจิทัลมาใช้ต้องมี ประสิทธิภาพสูงสุด
Area	บูรณาการให้เป็นระบบเดียว	๑. พัฒนาบุคลากรในการใช้ข้อมูล เพื่อการเฝ้าระวังสุขภาพช่องปาก		๑. การให้บริการผ่านเทคโนโลยี เครื่องมือหรือแพลตฟอร์มที่ หลากหลายเพื่อพัฒนา กระบวนการและบริการ สาธารณะในรูปแบบอัตโนมัติ อย่างทั่วถึง	


ได้มีการจัดทำแผนดำเนินการสร้าง หรือพัฒนาผลงานวิชาการ/นวัตกรรมที่สอดคล้องกับภารกิจของหน่วยงาน (ปีงบประมาณ พ.ศ. 2565 - 2566)

พิจารณาจากผลงานเด่นทุกกลุ่มงานของสำนักทันตสาธารณสุข

2.2.3. แผนดำเนินการสร้าง หรือพัฒนาผลงานวิชาการ/ นวัตกรรมที่สอดคล้องกับภารกิจของหน่วยงาน (ปีงบประมาณ พ.ศ. 2565 - 2566)

หน่วยงานสำนักทันตสาธารณสุข กรมอนามัย

ลำดับ	ชื่อประเด็นผลงาน	ประเภทผลงาน	ระยะเวลาดำเนินการ	ความก้าวหน้า						ผู้รับผิดชอบ
				ศึกษารวบรวมข้อมูล	โครงร่าง	ดำเนินการวิจัย	สรุปผล	เผยแพร่	การนำไปใช้	
1.	การประเมินผลผลิตภัณฑ์ด้านทันตสุขภาพ กรมอนามัย พ.ศ. 2565	งานวิจัย	ต.ค.65 - ก.ย.66	✓	✓	✓				นางบังอร สุภาเกตุ นางสาววิจิตรา กุ๊กำจัด
2.	ตรวจสอบสุขภาพช่องปาก ชัดทำคามสะอาดฟัน ในวัยผู้ใหญ่และผู้สูงอายุ	งานวิจัย	ม.ค.65 - ก.ย.66	✓	✓	✓				นายวรุฒ ชลธิติกุล นางสาววรมณ อัครสุด
3.	ผลของการใช้ตุ๊กตาสอนแปรงฟันในการทำความสะอาดช่องปากของนักเรียนระดับชั้น ป.4 - 6 โรงเรียนสอนคนตาบอดกรุงเทพ	งานวิจัย	ส.ค.65 - ก.ย.66	✓	✓					นางปฐมมา เขาวนเมธา นางสาวปจวริยภัทร นาควารี นางสาวสุวภักดี โพธิเสน
4.	สถานการณ์การระบุปริมาณฟลูออไรด์บนฉลากยาสีฟันที่วางจำหน่ายในร้านสะดวกซื้อและห้างสรรพสินค้าใน พ.ศ. 2565	งานวิจัย	ก.ค.65 - ก.ย.66	✓						นางสาวปวีญญา มานูจำ
5.	ชมรมสูงวัย สุขใจใส่ใจฟันดี	TPSA	ต.ค.65 - ก.ค.66	✓						นางสาวนพวรรณ โพชนุกูล นางสาวจรัสศรี ศรีนฤพัฒน์ นายกลวัชร ปาวงค์

ลงชื่อ..... 

(.....นางสาววรางคณา เวชวิธี่.....)

ประธาน กพว. สำนักทันตสาธารณสุข

๕ ๐ ส.ค. 2565

รายละเอียดตามลิงก์ : <https://dental.anamai.moph.go.th/th/dental-public-health-system-development-group/?reload>

นอกจากนี้ได้มีการรวบรวมข้อมูลสถานการณ์และความต้องการทางด้านการวิจัยและนวัตกรรมของหน่วยงาน และวิเคราะห์ปัญหาอุปสรรค โอกาสพัฒนา และข้อเสนอแนะโดยมีการสำรวจผลงานวิจัยและนวัตกรรมของหน่วยงานปีที่ผ่านมา (5 ปีย้อนหลัง) (พ.ศ. 2561 – 2565) มีผลงานวิจัยทั้งหมด 47 เรื่อง และเพิ่มขึ้นในปี 2566 จำนวน 10 เรื่อง รวมทั้งหมด 57 เรื่อง

ข้อมูลผลงานวิจัยและนวัตกรรมของหน่วยงานที่ผ่านมา (5 ปีย้อนหลัง) (ปี 2561 – 2565)

ปี	ลำดับที่	ผลงานวิจัย 5 ปีย้อนหลัง	
		ชื่อผลงานวิจัย	ผู้รับผิดชอบ
2561	1	การสำรวจภาวะสุขภาพของบุคลากรในโรงพยาบาลสังกัดกระทรวงสาธารณสุข	1.นางสาวพิริยา วัฒนารุ่งกานต์ 2.นางบังอร สุภาเกตุ
2561	2	สถานการณ์การดำเนินงานสร้างเสริมสุขภาพช่องปากในศูนย์พัฒนาเด็กเล็ก	นางสาวสุภาวดี พรหมมา
2561	3	การประเมินผลพฤติกรรม การตรวจเต้านมด้วยตนเองของสตรีไทย ภายใต้โครงการสืบสานพระราชปณิธานสมเด็จพระเจ้าตากสินมหาราช	นางบังอร สุภาเกตุ
2561	4	การใช้บริการทันตกรรมในกลุ่มวัยทำงานและผู้สูงอายุไทย จากการสำรวจอนามัยและสวัสดิการ พ.ศ. 2556 และพ.ศ. 2558	นางสาววรมน อัครสุด
2561	5	การศึกษาสถานการณ์การดำเนินงาน อาสาสมัครสาธารณสุขประจำหมู่บ้านเชิงวิชาชีพ ด้านทันตสุขภาพทั่วประเทศ	1. นางสาวเขมณัฐ เชื้อชัยทัศน์ 2. นางสาวเดือนเพ็ญ สาคร
2561	6	การประเมินผลการคัดเลือก อสม.ดีเด่น สาขาทันตสุขภาพ ปี 2561 กลุ่มผู้รับผิดชอบงานสุขภาพภาคประชาชนในสำนักงานสาธารณสุขจังหวัด	1. นางสาวเดือนเพ็ญ สาคร 2. เขมณัฐ เชื้อชัยทัศน์
2562	7	ความรู้เกี่ยวกับสนธิสัญญามินามาตะว่าด้วยปรอทและการใช้อะมัลกัมทางทันตกรรม ของทันตบุคลากร : ผลการสำรวจเบื้องต้น	1.นางสาวณัชชา เปรมประยูร 2.นางสาวสุรัตน์ มงคลชัยอรัญญา 3.นายกษิวิญษ์ คำเกลี้ยง
2562	8	BRIGHT SMILE KIDS SMART: AN EVALUATION OF SCHOOL-BASED ORAL HEALTH NETWORK IN THAILAND	1. นางสาวภัทราภรณ์ หัสดีเสวี
2562	9	การตรวจปริมาณฟลูออไรด์ในยาสีฟันสำหรับเด็กที่จำหน่ายในประเทศไทย ด้วยเทคนิคไอออนซีเล็คทีฟอิเล็กโทรด	1. นายกษิวิญษ์ คำเกลี้ยง 2. นางสาวอริศรา พัดตาสิงห์ 3. นางนทีณี ตั้งเจริญดี 4. นางสาวสุรัตน์ มงคลชัยอรัญญา
2562	10	ความสัมพันธ์ระหว่างลักษณะพื้นฐานทางสังคมประชากร พฤติกรรมที่เกี่ยวข้อง และภาวะสุขภาพช่องปากของวัยทำงานในสถานประกอบการ จังหวัดสระบุรี	1. นพวรรณ โพนกุล 2. วรรัตน์ ใจชื่น, 3. สุวรรณ สมถวิล, 4. สมจิตร ทัพสอาด
2562	11	The activities of health volunteer championship in oral health	นางสาวเขมณัฐ เชื้อชัยทัศน์

ปี	ลำดับ ที่	ผลงานวิจัย 5 ปีย้อนหลัง	
		ชื่อผลงานวิจัย	ผู้รับผิดชอบ
2562	12	Oral health situation of border patrol police school children	นางอังศณา ฤทธิชัยอยู่
2562	12	Oral health status and oral health behaviors of Thai population	Jarassri Srinarupat/ Takashi Zaitso/ Akiko Oshiro/Yoko Kawaguchi
2563	13	ความต้องการสื่อการเรียนรู้สุขภาพช่องปากของโรงเรียนโสตศึกษาและโรงเรียนสอนคนตาบอด	นางปฐมา เชาวนเมธา
2563	14	คุณภาพข้อมูลเพิ่มทันตสุขภาพตามโครงสร้างมาตรฐาน ข้อมูลด้านการแพทย์และสุขภาพ กระทรวงสาธารณสุข	1. ญัฐมนันท์ ศรีทอง 2. ปิยะดา ประเสริฐสม
2563	15	สถานการณ์ปริมาณฟลูออไรด์ในยาสีฟันผู้ใหญ่ที่วางจำหน่ายในเขตกรุงเทพมหานครและปริมณฑล	1. กษิวิชัย ต้าเกลี้ยง, 2. ประณยา จงมี, 3. นนทินี ตั้งเจริญดี, 4. สุรัตน์ มงคลชัยอรัญญา
2563	17	การประเมินผลการดำเนินงานคัดเลือกอาสาสมัครสาธารณสุขประจำหมู่บ้าน (อสม.) ดีเด่น สาขาทันตสุขภาพ ปี 2561	1. นางสาวเขมณัญญา เชื้อชัยทัศน์ 2. นางสาวเดือนเพ็ญ สาคร
2563	18	การพัฒนาระบบเฝ้าระวังพฤติกรรมสุขภาพวัยทำงานร่วมกับ application H4U	นางสาวนันท์มนัส แยมบุตร
2563	19	การศึกษาความเสี่ยงด้านสุขภาพและการจัดการของเสียที่ปนเปื้อนอะมัลกัม ในโรงพยาบาลสังกัดกระทรวงสาธารณสุข	1.นางสาวณัชชา เปรมประยูร 2.นางสาวสุรัตน์ มงคลชัยอรัญญา 3.นางวิกุล วิสาลเสสส์
2563	20	Chewing ability and its related factors among elderly population in Thailand	Jarassri Srinarupat/ Takashi Zaitso/ Akiko Oshiro/Yoko Kawaguchi
2564	21	การจัดการสุขภาพของชุมชนด้านส่งเสริมสุขภาพและอนามัยสิ่งแวดล้อม	1.พิริยา วัฒนารุ่งกานต์ 2.สุรัตน์ มงคลชัยอรัญญา 3.ปรียานุช บุรณะภักดี 4.ณัฐวดี แมนเมธี
2564	22	นิทานภาพนูน ยิ้มหวานหน่อยจ๊ะ และ ฟ ฟัน แข็งแรง สำหรับผู้พิการทางการเห็น	นางสาวสุวภักดี โพธิเสน
2564	23	Progressive realization of universal access to oral health services: what evidence is needed?	นางสาวรমন อัครสุต
2564	24	การประเมินสถานการณ์พฤติกรรมสุขภาพ ความรอบรู้ด้านสุขภาพ และปัจจัยแวดล้อมที่ส่งผลต่อสุขภาพ เพื่อเฝ้าระวังปัจจัยเสี่ยงการเกิดโรคไม่ติดต่อเรื้อรังในกลุ่มวัยทำงาน	นางสาวนันท์มนัส แยมบุตร

ปี	ลำดับ ที่	ผลงานวิจัย 5 ปีย้อนหลัง	
		ชื่อผลงานวิจัย	ผู้รับผิดชอบ
2564	25	การให้บริการทันตกรรมโดยทันตภิบาลที่ผ่านหลักสูตรระยะสั้น 4 เดือน ทันตกรรมผู้สูงอายุ ปี 2562	นางสาววาสิณี เกียรติติศร นางสาวสุรัตน์ มงคลชัยอรัญญา นางสาวพิริยา วัฒนารุ่งกานต์ นางสาวณัฐมนันต์ ศรีทอง
2564	26	ทดสอบกากของเสียปรอทจากเปลือกอะมัลกัมที่ใช้งานแล้ว	วาสิณี เกียรติติศร, สุรัตน์ มงคลชัยอรัญญา นันทน์มนัส แยมบุตร
2564	27	ระบบจัดการขยะติดเชื้อและขยะปนเปื้อนปรอทจากคลินิกทันตกรรม	1. นางสาววาสิณี เกียรติติศร 2. นางสาวนันทน์มนัส แยมบุตร 3. นายกษิวิษญ์ คำเกลี้ยง
2564	28	ความรอบรู้ด้านสุขภาพช่องปากและความพึงพอใจของผู้มีอายุตั้งแต่ 45 ปีขึ้นไป ที่ได้รับการสื่อสารข้อมูลการดูแลช่องปากผ่านช่องทางออนไลน์: กรณีศึกษา เฟสบุ๊กและไลน์ “ฟันยังดี”	นายพงศธร จินตกานนท์
2564	29	แนวโน้มการใช้วัสดุอุดฟันชนิดอะมัลกัมและวัสดุอุดสีเหมือนฟัน ปี 2559-2563	1. นายปางพุดพิพงษ์ เหมมณี 2. นางสาวณัฐมนันต์ ศรีทอง 3. นายอรรถพล คงมาก 4. นางนทีนี้ ตั้งเจริญดี
2564	30	Inequalities in Periodontal Disease According to Insurance Schemes in Thailand	Jarassri Srinarupat/Takashi Zaitzu/Akiko Oshiro/Piyada Prasertsom/Kornkamol Niyomsilp /Yoko Kawaguchi /Jun Aida
2564	31	Inequalities in periodontal disease and insurance schemes in Thailand	Jarassri Srinarupat/Takashi Zaitzu/Akiko Oshiro/Piyada Prasertsom/Kornkamol Niyomsilp /Yoko Kawaguchi /Jun Aida
2564	32	Inequalities in tooth loss and insurance schemes in Thailand	Jarassri Srinarupat/Takashi Zaitzu/Akiko Oshiro/Piyada Prasertsom/Kornkamol Niyomsilp /Yoko Kawaguchi /Jun Aida
2564	33	Social inequalities and number of teeth in adult	Jarassri Srinarupat/Takashi Zaitzu/Akiko Oshiro/Piyada Prasertsom/Kornkamol Niyomsilp /Yoko Kawaguchi /Jun Aida

ปี	ลำดับ ที่	ผลงานวิจัย 5 ปีย้อนหลัง	
		ชื่อผลงานวิจัย	ผู้รับผิดชอบ
2565	34	การประเมินผลแผนงานทันตสุขภาพสำหรับผู้สูงอายุประเทศไทยระยะที่ 1 (พ.ศ. 2558 – 2561)	วรางคณา เวชวิถี สุรัตน์ มงคลชัยอรัญญา
2565	35	พฤติกรรมการณ์การดูแลช่องปากของวัยทำงานที่เปลี่ยนไปภายใต้สถานการณ์การแพร่ระบาดของโรคโควิด-19	1.นางสาวอริศรา พัดตาสิ่งห์ 2.นางสาวนันท์มนัส แยมบุตร
2565	36	หนึ่งทศวรรษชมรมผู้สูงอายุด้านทันตสุขภาพ	นางสาวเนริศา เอกปชชา
2565	37	หนึ่งทศวรรษของการเข้าถึงบริการส่งเสริมสุขภาพช่องปากผู้สูงอายุ (พ.ศ. 2554 – 2564)	นางสาวมณัญญา เรือจิตร
2565	38	ศึกษาความสัมพันธ์ระหว่างพฤติกรรมการใช้บริการด้านสุขภาพช่องปากและปัญหาการบดเคี้ยวในประชากรวัยสูงอายุไทย	นางสาวจรัสศรี ศรีนฤพัฒน์
2565	39	ความสัมพันธ์พฤติกรรมบริโภคอาหาร การแปรงฟัน ต่อการรับรู้ความรุนแรงของโรคในช่องปากของนักเรียนชั้นประถมศึกษาปีที่ 6	นายอรรถพล คงมาก
2565	40	ความเหลื่อมล้ำของการดูแลสุขภาพช่องปากและระบบประกันสุขภาพ กลุ่มวัยทำงาน 35-44 ปีของประเทศไทย	นางสาวจรัสศรี ศรีนฤพัฒน์
2565	41	การพัฒนาแนวทางการจัดบริการทันตกรรมทางไกล : การดำเนินงานระยะที่ 1 โดยใช้นวัตกรรมเพื่อการบริการทันตกรรมทางไกลผ่าน LINE OA	นางสาวสรารัตน์ เรืองฤทธิ์
2565	42	ปริมาณฟลูออไรด์ในน้ำดื่มบรรจุขวด น้ำดื่มวิตามิน น้ำแร่ผลิตในประเทศ และน้ำแร่นำเข้าจากต่างประเทศที่วางจำหน่ายในร้านสะดวกซื้อและห้างสรรพสินค้า พ.ศ. 2563	นางนทินี ตั้งเจริญดี, นายกษิวิชัย ดำเกลี้ยง, นางสาวประณยา จงมี
2565	43	การจัดทำแผนยุทธศาสตร์ด้านสุขภาพช่องปากประเทศไทย พ.ศ.2566 - 2580	นางสาวรัตนภรณ์ มั่นคง
2565	44	Associations of the number of remaining natural teeth and oral health behaviors with subjective chewing problems based on the Thailand National Oral Health Survey 2017	Jarassri Srinarupat/Takashi Zaitzu/Akiko Oshiro/Piyada Prasertsom/Kornkamol Niyomsilp /Yoko Kawaguchi /Jun Aida
2565	45	ศึกษาความสัมพันธ์ระหว่างพฤติกรรมการใช้บริการด้านสุขภาพช่องปากและปัญหาการบดเคี้ยวในประชากรวัยสูงอายุไทย	นางสาวจรัสศรี ศรีนฤพัฒน์
2565	46	ความเหลื่อมล้ำของการดูแลสุขภาพช่องปากและระบบประกันสุขภาพกลุ่มวัยทำงาน 35-44 ปี ของประเทศไทย	นางสาวจรัสศรี ศรีนฤพัฒน์
2565	47	การศึกษาความสัมพันธ์ระหว่างปัญหาการบดเคี้ยว ปัญหาการพูดหรือออกเสียงพฤติกรรมสุขภาพ และความไม่พึงพอใจต่อสุขภาพช่องปากของผู้สูงอายุไทย	นางสาวจรัสศรี ศรีนฤพัฒน์

ปี 2566 หลังจากมีการขับเคลื่อนกิจกรรมแผนการสร้างและพัฒนาผลงานวิชาการมีผลงานวิจัยเพิ่มขึ้น จำนวน 10 เรื่อง ดังนี้

ปี	ลำดับ ที่	ผลงานวิจัย 5 ปีย้อนหลัง	
		ชื่อผลงานวิจัย	ผู้รับผิดชอบ
2566	48	ความสัมพันธ์พฤติกรรมกรรมการบริโภคอาหาร การแปรงฟัน ต่อการรับรู้ความรุนแรงของโรคในช่องปาก ของนักเรียนชั้นประถมศึกษาปีที่ 6	นายอรรถพร คงมาก นางสาวณัฐมนันต์ ศรีทอง และนายปางพุดิพงศ์ เหมณี
2566	49	พฤติกรรมกรรมการดูแลช่องปากของวัยทำงานที่เปลี่ยนไป ภายใต้สถานการณ์การแพร่ระบาดของโรคโควิด-19	นางสาวอริศรา พัตตาสิงห์ และนางสาวนันท์มนัส แยมบุตร
2566	50	ความรอบรู้ด้านสุขภาพช่องปากและความพึงพอใจของผู้มีอายุตั้งแต่ 45 ปีขึ้นไป ที่ได้รับการสื่อสารข้อมูลการดูแลช่องปากผ่านช่องทางออนไลน์: กรณีศึกษา เฟสบุ๊กและไลน์ 'ฟันยังดี'	นายพงศธร จินตกานนท์ และนายพลุพฤษ์ โสภารัตน์
2566	51	การประเมินผลพฤติกรรมกรรมการตรวจเต้านมด้วยตนเอง ของสตรีไทย ภายใต้โครงการสืบสานพระราชปณิธานสมเด็จพระเจ้านม	นางบังอร สุภาเกตุ
2566	52	ความต้องการสื่อสารการเรียนรู้สุขภาพช่องปากของโรงเรียนโสตศึกษา และโรงเรียนสอนคนตาบอด	นางปฐมมา เขาวนเมธา
2566	53	ผลงานเลื่อนระดับ การพัฒนาบริการสุขภาพช่องปากผู้ต้องขังในประเทศไทย ปี 2563-2565 The Development of Oral Health Service Programs for Thai Prisoners in 2019-2021	นายณัฐพงศ์ กันทะวงศ์
2566	54	การพัฒนารูปแบบการเรียนรู้ด้วยบทเรียน E – Learning สำหรับเจ้าหน้าที่สาธารณสุข และบุคลากรทางการแพทย์ ในการใช้คู่มือเฝ้าระวังและส่งเสริมพัฒนาเด็กปฐมวัย	นางสาวพรชนนต์ บุญคง
2566	55	การประเมินผลผลิตภัณฑ์ด้านทันตสุขภาพ กรมอนามัย พ.ศ. 2565	นางบังอร สุภาเกตุ นางสาววิจิตรา กุ๊กจืด
2566	56	สถานการณ์การระบุปริมาณฟลูออไรด์บนฉลากยาสีฟันที่วางจำหน่ายในร้านสะดวกซื้อและห้างสรรพสินค้าใน พ.ศ.2565	นางสาวปวิญญา มานูจำ
2566	57	ตรวจสอบสุขภาพช่องปาก ชัดทำความสะอาดฟัน ในวัยผู้ใหญ่และผู้สูงอายุ	นางสาวรমন อัครสุต นายวรุฒ ชลธิธิกุล

ข้อมูลผลงานวิชาการสำนักทันตสาธารณสุข หน้าเว็บไซต์สำนักทันตสาธารณสุข **รายละเอียดตามลิงก์ :**
<https://ppdental.anamai.moph.go.th/dmkm/home/>

ผลวิเคราะห์ปัญหาอุปสรรคของการขับเคลื่อน และแนวทางการพัฒนา

ปัญหาอุปสรรค	แนวทางการพัฒนา
<p>บุคลากรมีการพัฒนาศักยภาพด้วยตนเองผ่านหลักสูตรออนไลน์ทุกปี แต่การพัฒนานั้นไม่สามารถนำไปประยุกต์ใช้กับงานที่ตนเองรับผิดชอบ รวมทั้งหัวข้อในการพัฒนามักจะเป็นเรื่องเดิมซ้ำๆ</p>	<p>เพื่อให้บุคลากรในหน่วยงานได้พัฒนาศักยภาพได้ตรงกับภารกิจของหน่วยงาน และงานที่ตัวเองรับผิดชอบจึงต้องมีการสำรวจความต้องการเรื่องที่ยากเรียนรู้ และจัดอบรมให้ตรงกับความต้องการโดยมีการวัดผลความรู้ความเข้าใจก่อนและหลังเรียนรู้และการนำไปใช้ประโยชน์</p>
<p>หน่วยงานมีผลงานที่ดำเนินการมาก แต่มีการจัดทำรายงานเพื่อประเมินเข้ารับรางวัล เช่น TPSA UNPSA และ LIKE Talk Award น้อย</p>	<p>จัดเวทีถอดบทเรียนความสำเร็จเพื่อกระตุ้นและสร้างแรงบันดาลใจให้บุคลากรในสำนักทันตสาธารณสุขทุกกลุ่มฝ่าย ผลักดันโดยหัวหน้ากลุ่มงาน ให้ทุกกลุ่มฝ่ายส่งผลงานเข้าสมัครในทุกๆปี และจัดให้มีพี่เลี้ยง (coaching) ในการเขียนผลงานส่งเข้ารับการประเมินรางวัลต่างๆ และสนับสนุนเงินรางวัลสำหรับผลงานที่ได้รับรางวัล</p>
<p>การค้นหาข้อมูลความรู้ของหน่วยงานเข้าถึงยาก ไม่เป็นระบบ จึงควรพัฒนาการจัดเก็บความรู้ให้เป็นระบบพร้อมใช้งาน</p>	<p>มีการจัดกิจกรรมประชุมเชิงปฏิบัติการการใช้ประโยชน์จากสารสนเทศด้านสุขภาพช่องปาก ฝึกการใช้งานและการสืบค้นข้อมูล เพื่อการนำข้อมูลไปใช้ประโยชน์</p>
<p>บุคลากรภายในสำนักทันตสาธารณสุขมีการแลกเปลี่ยนเรียนรู้ แต่ยังไม่สม่ำเสมอ แลกเปลี่ยนเฉพาะสายงานวิชาการ แต่สายงานสนับสนุนยังไม่ได้มีการแลกเปลี่ยนเรียนรู้</p>	<p>จัดกิจกรรมเวทีแลกเปลี่ยนเรียนรู้ทั้งสายวิชาการและสายสนับสนุนกระบวนการตามภารกิจ เพื่อให้บุคลากรสำนักทันตสาธารณสุขได้เรียนรู้กระบวนการงานตามภารกิจหน่วยงาน และเวทีกิจกรรมแลกเปลี่ยนเรียนรู้ผลงานวิชาการ งานวิจัย นวัตกรรม ภายในองค์กร เพื่อกระตุ้นและสร้างแรงบันดาลใจให้รังสรรค์ผลงาน สามารถนำไปเผยแพร่ เขียนเป็นผลงานวิจัยหรือบทความเพื่อตีพิมพ์ผ่านวารสารต่างๆให้ภายนอกได้รับรู้ และนำไปใช้ประโยชน์ หรือนำไปต่อยอดเพื่อพัฒนางานต่อไปได้</p>

ข้อเสนอแนะต่อภาพรวมการขับเคลื่อนองค์กรแห่งการเรียนรู้ สำนักทันตสาธารณสุข ปี 2567

1. หน่วยงานควรสนับสนุนงบประมาณในการจัดกิจกรรม
2. มีการจัดไปศึกษาดูงานในหน่วยงานภายนอก เช่น หน่วยงานที่มีนวัตกรรมที่น่าสนใจ เพื่อสร้างแรงจูงใจให้กับเจ้าหน้าที่
3. เปิดโอกาสให้บุคลากรได้พัฒนาทักษะทางด้านดิจิทัลและภาษาต่างประเทศเพิ่มเติม
4. ควรมีกิจกรรมแลกเปลี่ยนเรียนรู้ดีๆ ให้กับหน่วยงานต่อไป อย่างน้อยเดือนละ 1 เรื่อง
5. อยากให้มีกิจกรรม KM สนุกๆ ที่สอดแทรกไปด้วยความรู้ที่นำมาใช้ในการปฏิบัติงานเพื่อปรับเปลี่ยนบรรยากาศในการทำงาน เป็นการผ่อนคลายไปในตัว
6. การสรรหาวิทยากรภายนอกมาให้ความรู้เพื่อพัฒนาบุคลากรอย่างต่อเนื่อง
7. การพัฒนา กพว. ส่งเสริมการวิจัย
8. สนับสนุน ส่งเสริมให้บุคลากรเข้าร่วมอบรมเพิ่มพูนความรู้จากหน่วยงานต่างๆ ทั้งรัฐและเอกชน
9. มีกิจกรรมส่งเสริมความรู้ของบุคลากรสำนักอย่างสม่ำเสมอ ทั้งสายงานวิชาการ สายสนับสนุน และความรู้อื่นๆที่เกี่ยวข้อง
10. มีกิจกรรมแลกเปลี่ยนเรียนรู้เพิ่มพูนทักษะการปฏิบัติงานอย่างมืออาชีพ (Exchange learning)

ปัจจัยความสำเร็จของการดำเนินงานขับเคลื่อนองค์กรแห่งการเรียนรู้

1. ผู้บริหารระดับหน่วยงานให้ความสำคัญกับการขับเคลื่อนหน่วยงานสู่องค์กรแห่งการเรียนรู้
2. การกำหนดเป็นคำรับรองปฏิบัติราชการหน่วยงาน ทำให้มีการขับเคลื่อนการดำเนินงานที่เป็นรูปธรรม
3. บุคลากรของสำนักทันตสาธารณสุขให้ความสำคัญและดำเนินงานตามแผนที่กำหนดไว้
4. หน่วยงานมีนโยบายและสนับสนุนให้บุคลากรได้รับการพัฒนาศักยภาพอย่างต่อเนื่อง
5. การกำหนดเป็นเป้าหมายและตัวชี้วัดการดำเนินงานที่ชัดเจน
6. การมีส่วนร่วมของกลุ่มงานต่างๆในการจัดกิจกรรมองค์กรแห่งการเรียนรู้
7. ข้อมูลที่ได้จากการพัฒนาศักยภาพจากหน่วยงานภายนอก สามารถนำไปต่อยอดในการดำเนินงานต่อไปได้
8. การเปิดโอกาสให้มีการเรียนรู้ในประเด็นหรือเรื่องที่น่าสนใจจากหน่วยงานภายนอก
9. การนำองค์ความรู้จากหน่วยงานภายนอกมาวิเคราะห์ สังเคราะห์ เพื่อต่อยอดในการจัดการความรู้องค์กร
10. การบูรณาการขับเคลื่อนงานร่วมกันระหว่างคณะดำเนินงานตัวชี้วัดที่ 2.2 ระดับความสำเร็จของการจัดการความรู้ (Knowledge Management : KM) และการขับเคลื่อนการเป็นองค์กรแห่งการเรียนรู้ (Learning Organization : Lo) และคณะกรรมการพัฒนาและขับเคลื่อนวิชาการสำนักทันตสาธารณสุข

ข้อจำกัดของการขับเคลื่อนองค์กรแห่งการเรียนรู้

1. ด้านเวลา
2. ด้านงบประมาณ
3. ด้านบุคคล เช่น บุคลากรขาดทักษะในการใช้เทคโนโลยี
4. ด้านอุปกรณ์/เครื่องมือ

แนวทางการพัฒนาปรับปรุงการขับเคลื่อนองค์กรแห่งการเรียนรู้

1. การนำข้อมูลมาวิเคราะห์และประเมินผลการขับเคลื่อนองค์กรแห่งการเรียนรู้ เพื่อออกแบบกิจกรรมให้ตอบสนองความต้องการของบุคลากร
2. กำหนดกิจกรรมและแผนการขับเคลื่อนองค์กรแห่งการเรียนรู้ในแผนปฏิบัติการประจำปีของหน่วยงาน
3. การจัดสรรงบประมาณสำหรับการพัฒนาศักยภาพบุคลากร
4. ส่งเสริมและสนับสนุนให้บุคลากรมีการพัฒนาศักยภาพให้เป็นวัฒนธรรมขององค์กร
5. การกำหนดแผนพัฒนาศักยภาพของบุคลากรในการก้าวสู่ตำแหน่งที่สูงขึ้น
6. การสร้างบรรยากาศของหน่วยงานให้เป็นองค์กรแห่งการเรียนรู้

ผู้สรุป

น.ส.ฉิรวรรณ รานวล

นักวิชาการสาธารณสุขปฏิบัติการ

กลุ่มพัฒนาระบบทันตสาธารณสุข

