

วาระที่ 3.1

แนวทางการสร้างเสริมสุขภาพช่องปาก วัยทำงานในสถานประกอบการ แบบบูรณาการ

โดย ทพญ.นันทกัมน์ส แยมบุตร
สำนักทันตสาธารณสุข กรมอนามัย



เป้าหมายสุขภาพช่องปากของคนไทย 80 : 20 - - -> ประชากรอายุ 80 ปี มีฟันถาวรใช้งาน 20 ซี่

เพิ่มเด็กฟันดี ไม่มีฟันผุ



ลดโรคปริทันต์ในวัยทำงาน



เก็บฟันถาวรในผู้สูงอายุ



มีพฤติกรรมดูแลช่องปากที่พึงประสงค์

ปราศจากโรคปริทันต์

เก็บรักษาฟันถาวร



วัตถุประสงค์การประชุม

เพื่อให้ทันตบุคลากรสามารถดำเนินงานสร้างเสริมสุขภาพช่องปาก

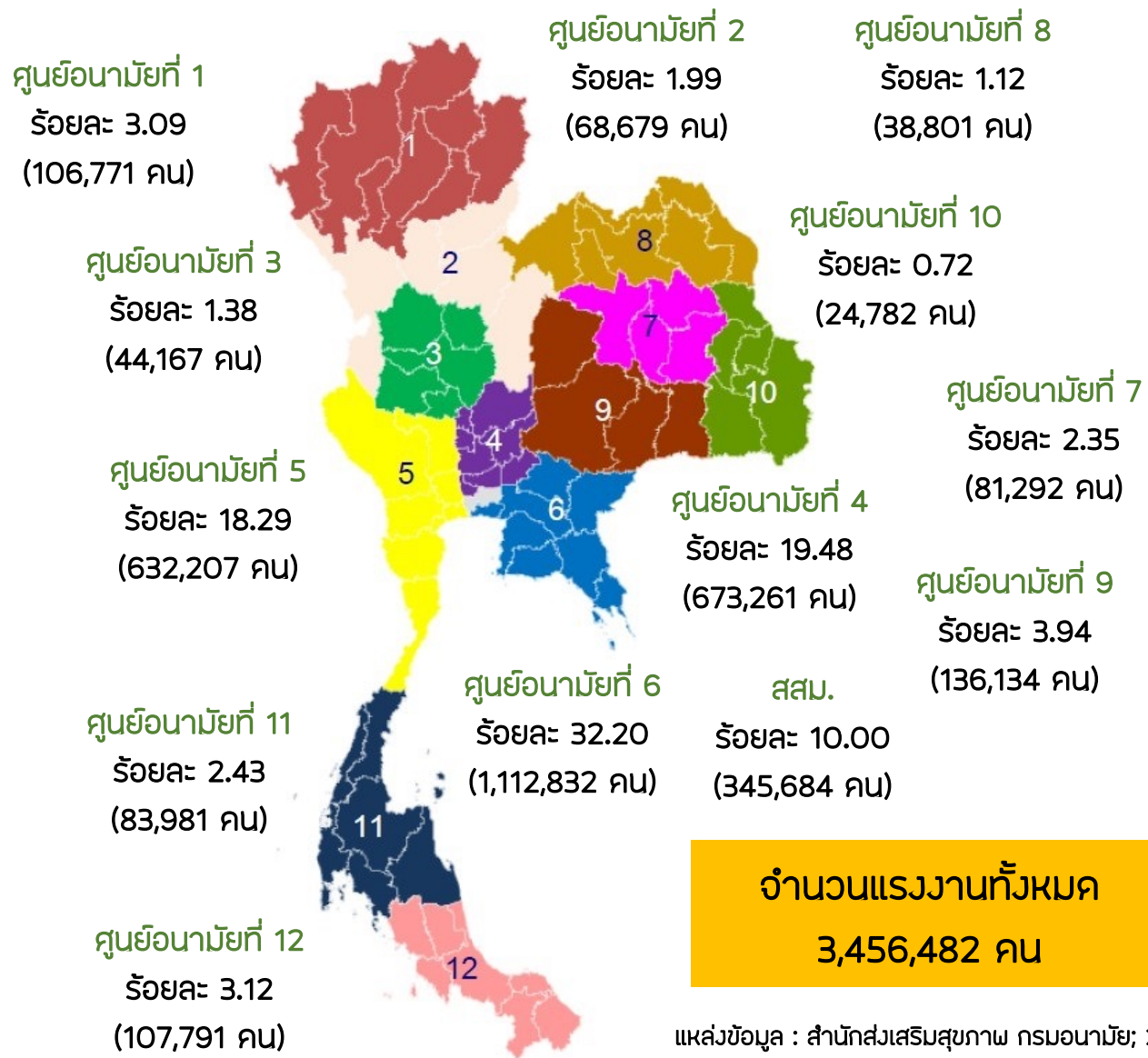
และจัดการสิ่งแวดล้อมในสถานประกอบการที่เอื้อต่อการมีสุขภาพช่องปากที่ดี



ลดโรคปริทันต์



จำนวนแรงงานในสถานประกอบการ รายเขตสุขภาพ



แหล่งข้อมูล : สำนักส่งเสริมสุขภาพ กรมอนามัย; 2564

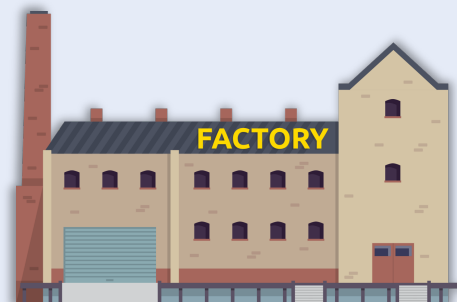
จำนวนโรงงานขนาดต่าง ๆ



ขนาดเล็ก (< 50 คน)
จำนวน 49,439 แห่ง



ขนาดกลาง (50-199 คน)
จำนวน 10,287 แห่ง



ขนาดใหญ่ (\geq 200 คน)
จำนวน 3,085 แห่ง

สุขภาพช่องปากกับคุณภาพชีวิตวัยทำงาน

" การมีโรคในช่องปาก อาจทำให้เกิดอาการเจ็บปวด
จนจำกัดการดำเนินชีวิตตามปกติ รบกวนการนอนหลับ
กระทบต่อคุณภาพชีวิตและ**ผลผลิตการทำงาน**"

" ในแต่ละปี ประชากรวัยทำงานทั่วโลกสูญเสียเวลาในการ
ทำงานกว่า **164 ล้านชั่วโมง** จากปัญหาสุขภาพช่องปาก
หรือการเข้ารับบริการทางทันตกรรม "

" วัยทำงานที่มีฟันหายไป
มักมีปัญหาในการหางานทำ เนื่องจากการตัดสินใจหลบจากผู้จ้าง
งาน เกี่ยวกับรูปลักษณ์ภายนอกหรือการพูดของพวกเขา "



หากผู้ปฏิบัติงานสุขภาพช่องปากดี.....แล้วได้อะไร???

“ ผู้ปฏิบัติงานหรือลูกจ้าง ”

ลดความเจ็บปวดจากปัญหาโรคในช่องปาก

โรคฟันผุ โรคปริทันต์อักเสบ มะเร็งช่องปาก

มีสมาธิในการทำงาน ทำงานมีประสิทธิภาพ

เงินเดือนดี มีความมั่นคงในงาน

ลดค่าใช้จ่ายที่เกี่ยวข้องกับการรักษาทางทันตกรรม

ค่ารักษาทางทันตกรรม ค่าเดินทาง

หากผู้ปฏิบัติทำงานสุขภาพช่องปากดี.....แล้วได้อะไร???

“ผู้ประกอบกิจการหรือเจ้าของสถานประกอบการ ”

ลดการลางานของผู้ปฏิบัติงาน

จากการปวดฟัน หรือเจ็บป่วย มีไข้จากการติดเชื้อในช่องปาก

ผลผลิตเพิ่ม รายได้เพิ่ม

จากการทำงานที่มีประสิทธิภาพ

ลดค่าใช้จ่ายที่เกี่ยวข้องกับการรักษาทางทันตกรรม

สวัสดิการค่ารักษาทางทันตกรรม

เกณฑ์การพัฒนาสถานประกอบการปลอดโรค ปลอดภัย กายใจเป็นสุข กรมควบคุมโรค

กรมควบคุมโรค
Department of Disease Control

กรมอนามัย
Department of Health

กรมสุขภาพจิต
Department of Mental Health

คู่มือรายการตรวจประเมิน (Audit Check list)

สำหรับสถานประกอบการขนาดเล็ก
(จำนวนลูกจ้าง ไม่เกิน 49 คน)

ภายใต้เกณฑ์การพัฒนา
สถานประกอบการปลอดโรค ปลอดภัย กายใจเป็นสุข
ฉบับยกระดับการพัฒนา พ.ศ. 2563

กรมควบคุมโรค
Department of Disease Control

กรมอนามัย
Department of Health

กรมสุขภาพจิต
Department of Mental Health

คู่มือรายการตรวจประเมิน (Audit Check list)

สำหรับสถานประกอบการขนาดกลาง
(จำนวนลูกจ้าง จำนวน 50 - 199 คน)

ภายใต้เกณฑ์การพัฒนา
สถานประกอบการปลอดโรค ปลอดภัย กายใจเป็นสุข
ฉบับยกระดับการพัฒนา พ.ศ. 2563

กรมควบคุมโรค
Department of Disease Control

กรมอนามัย
Department of Health

กรมสุขภาพจิต
Department of Mental Health

คู่มือรายการตรวจประเมิน (Audit Check list)

สำหรับสถานประกอบการขนาดใหญ่
(จำนวนลูกจ้าง ตั้งแต่ 200 คนขึ้นไป)

ภายใต้เกณฑ์การพัฒนา
สถานประกอบการปลอดโรค ปลอดภัย กายใจเป็นสุข
ฉบับยกระดับการพัฒนา พ.ศ. 2563

เพื่อส่งเสริมและสนับสนุนให้วัยทำงานในสถานประกอบการมีสุขภาพดีในทุกมิติแบบองค์รวม

- 1) ลดการเจ็บป่วยจากโรคต่าง ๆ
- 2) ลดการบาดเจ็บจากการประกอบอาชีพและสิ่งแวดล้อม
- 3) มีสุขภาพจิตดี

หมวดที่ 1 ปลอดภัย

ข้อที่ 6 การส่งเสริมการดูแลสุขภาพช่องปาก



1

สนับสนุนการจัดสิ่งแวดล้อมที่เอื้อต่อการมีสุขภาพช่องปากที่ดีของผู้ปฏิบัติงาน เช่น จัดสถานที่แปรงฟัน มีสื่อที่เกี่ยวข้องกับการดูแลสุขภาพช่องปาก งดการจำหน่ายน้ำอัดลม หรือเครื่องดื่มรสหวาน หรือลูกอมในสถานที่ทำงาน เป็นต้น

2

จัดกิจกรรมส่งเสริมสุขภาพช่องปากให้กับผู้ปฏิบัติงาน เช่น มีบริการตรวจสุขภาพช่องปากให้กับผู้ปฏิบัติงานร่วมกับการตรวจสุขภาพร่างกาย มีการสื่อสารเรื่องสุขภาพช่องปากผ่านทางช่องทางต่างๆ

3

ส่งเสริมให้ผู้ปฏิบัติงานเข้ารับการตรวจ และรักษาทางทันตกรรม อย่างน้อยปีละ 1 ครั้ง



กรมควบคุมโรค
Department of Disease Control



กรมอนามัย
Department of Health



กรมสุขภาพจิต
Department of Mental Health



แนวทางการประเมินและจัดการ ความเสี่ยงทางสุขภาพแบบองค์รวม

แนวทางการประเมินและจัดการความเสี่ยงทางสุขภาพ แบบองค์รวม

ประกอบด้วย การพิจารณาด้านโรคติดต่อ โรคไม่ติดต่อเรื้อรัง โรคจากการประกอบอาชีพ โรคฟันผุ โรคปริทันต์ และ รอยโรคในช่องปาก และด้านสุขภาพจิต

โอกาสของการเกิดอันตราย	ตัวอย่างเกณฑ์ในการพิจารณา
ระดับต่ำ (1)	<ul style="list-style-type: none"> - สัดส่วนของผู้ปฏิบัติงานที่มีโรคประจำตัวด้วยโรคไม่ติดต่อเรื้อรัง เช่น โรคเบาหวาน โรคความดันโลหิตสูง โรคอ้วน โรคไขมันในเลือดสูง โรคหัวใจ โรคหลอดเลือดสมอง โรคฟันผุและโรคปริทันต์ ต่อผู้ปฏิบัติงานทั้งหมด น้อยกว่าร้อยละ 10 - สัดส่วนของผู้ปฏิบัติงานที่มีผลการตรวจรอยโรคในช่องปากอยู่ในระดับความเสี่ยงสูง น้อยกว่า ร้อยละ 10 (จำนวนผู้ที่ตอบแบบตรวจรอยโรคในช่องปากด้วยตนเอง ในข้อ 1,5,6 ข้อใดข้อหนึ่ง หรือข้อ 2,3,4 ทุกข้อ) - ไม่มีผู้ป่วยโรคจากการประกอบอาชีพ - ไม่มีผู้ป่วยโรคไข้เลือดออกในองค์กร - สัดส่วนของผู้ปฏิบัติงานที่เกิดโรคติดต่อ เช่น วัณโรค โรคเอดส์ ไข้หวัดใหญ่ เป็นต้น ต่อผู้ปฏิบัติงานทั้งหมด น้อยกว่าร้อยละ 5

เคี้ยวอาหารไม่ได้

เพิ่มความเสี่ยงการเกิดภาวะแทรกซ้อนในคนที่มีโรคประจำตัว

เกิดการสูญเสียฟัน

ประชากรวัยทำงานมีปัญหาโรคปริทันต์

ขาดการดูแลช่องปากที่เหมาะสม

การเข้าถึงบริการทางทันตกรรมน้อย

ขาดความรู้และทักษะการดูแลช่องปาก

ขาดปัจจัยแวดล้อมที่เอื้อต่อการมีสุขภาพช่องปากที่ดี

ประชาชน

บุคลากรสาธารณสุข

ขาดความรู้และทักษะการแปรงฟัน

ขาดการจัดการสิ่งแวดล้อมในชุมชน/สถานประกอบการ

ไม่มีเวลาไปรับบริการ

บุคลากรไม่มีการจัดกิจกรรมส่งเสริมสุขภาพช่องปากในชุมชน/สถานประกอบการ

ขาดทักษะการตรวจสุขภาพช่องปากตนเอง

ขาดกลไกการจัดการผลิตภัณฑ์ดูแลช่องปากที่ไม่ได้มาตรฐาน

ไม่ทราบสิทธิการรักษาของตนเอง

ขาดความรู้การเลือกใช้ผลิตภัณฑ์ดูแลสุขภาพช่องปากที่เหมาะสม

ขาดความสะดวกในการเข้ารับบริการ

บุคลากรไม่มีการบูรณาการงานกับสาขาข้างเคียง



Self Care

แปรงฟันก่อนนอนทุกวัน ด้วยยาสีฟันผสมฟลูออไรด์
นานอย่างน้อย 2 นาที

วัยทำงานสามารถดูแลสุขภาพช่องปากตนเอง และเข้ารับบริการทางทันตกรรมตามความเหมาะสม

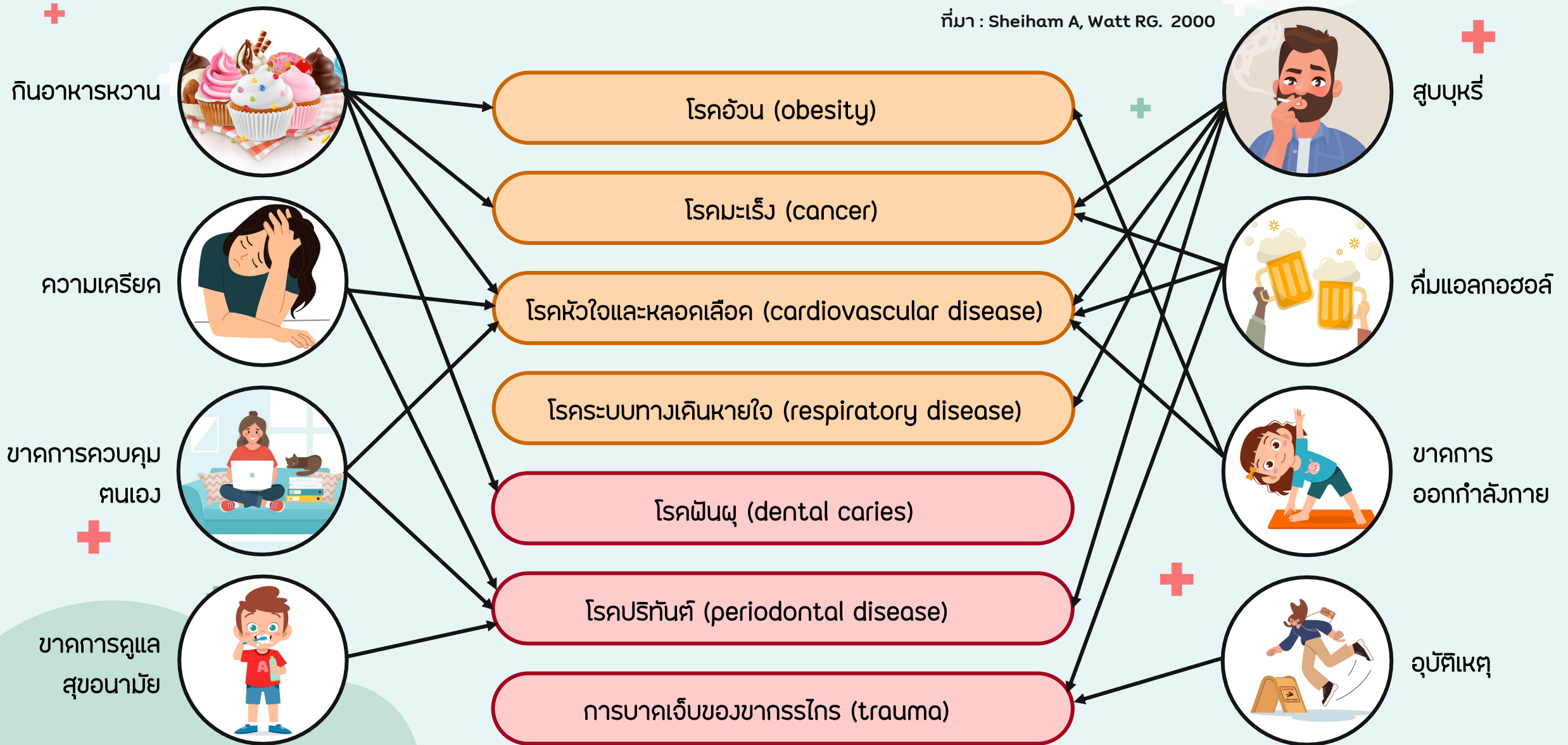
Access to Care

เข้ารับบริการทางทันตกรรมอย่างน้อยปีละ 1 ครั้ง



ปัจจัยเสี่ยงของโรคทางกายและโรคในช่องปาก

ที่มา : Sheiham A, Watt RG. 2000

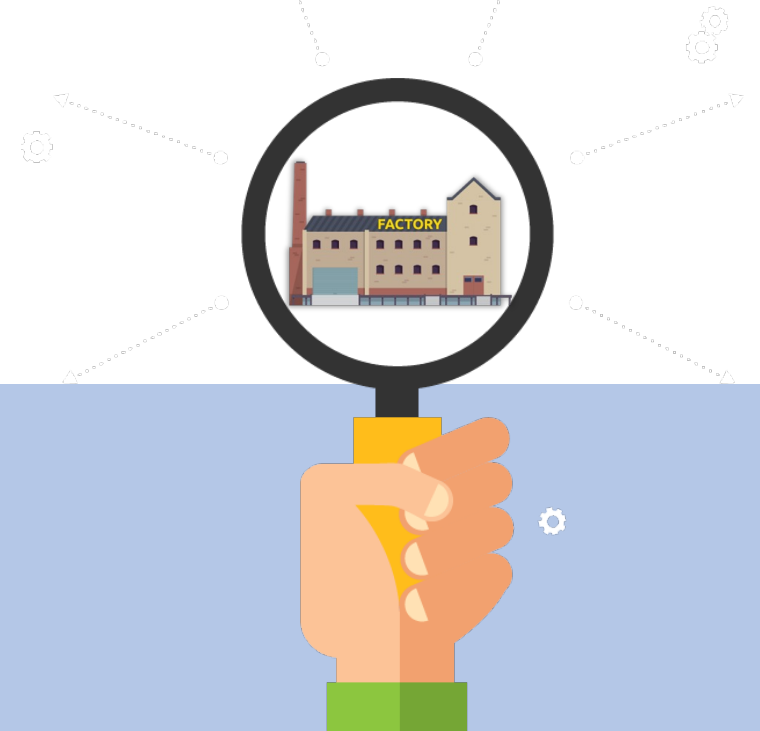








อยากทำโครงการสร้างเสริมสุขภาพช่องปาก
วัยทำงานในสถานประกอบการ
เริ่มจากตรงไหนดี???

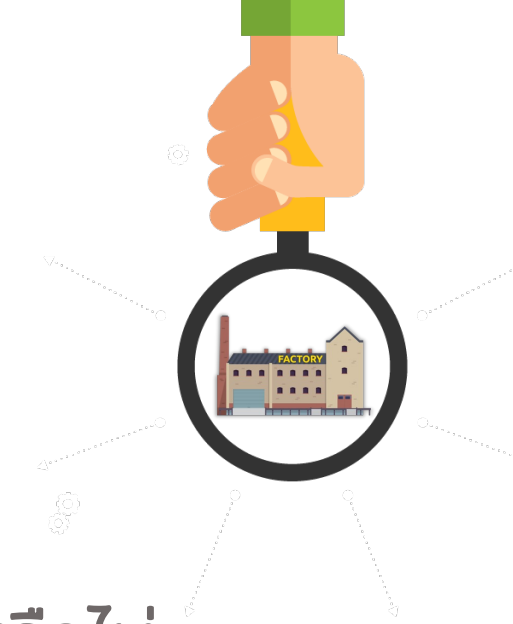
การค้นหาสถานประกอบการ

- ✓ สถานประกอบการที่มีความพร้อมหรือมีศักยภาพ
- ✓ สถานประกอบการที่มีกิจกรรมสร้างเสริมสุขภาพ และสนใจที่จะขยายผล
ครอบคลุมการดูแลสุขภาพช่องปาก



การประเมินความพร้อมสถานประกอบการ

-  มีนโยบายที่เกี่ยวข้องกับการสร้างเสริมสุขภาพช่องปาก หรือไม่
-  มีการจัดการสภาพแวดล้อมที่เอื้อต่อการดูแลสุขภาพช่องปาก หรือไม่
-  มีการจัดกิจกรรมสร้างเสริมสุขภาพช่องปาก หรือไม่
-  ผู้ปฏิบัติงานในสถานประกอบการเคยประสบปัญหาสุขภาพช่องปาก หรือไม่

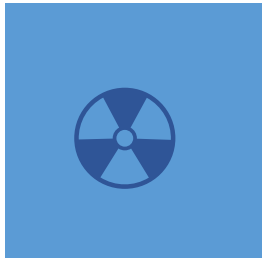


Let's Start

กำหนดนโยบาย
สร้างเสริมสุขภาพช่องปาก
ร่วมกับแกนนำสุขภาพ
ในสถานประกอบการ

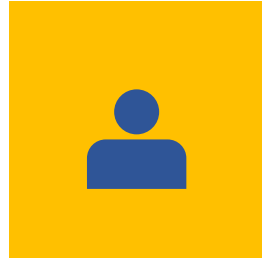


แกนนำสุขภาพ



จป. (Safety Officer)

หรือเจ้าหน้าที่ความปลอดภัย
ในการทำงาน
ตามกฎหมายของกระทรวง
แรงงานกำหนดให้มีจป.ในทุก
สถานประกอบการ



HR นักทรัพยากรมนุษย์

เป็นผู้ดูแลเรื่องดูแล
เรื่องบุคลากร
และการตรวจสอบสุขภาพ
ของลูกจ้าง



แพทย์/พยาบาลใน
สถานประกอบการ
สถานประกอบการที่มี
ลูกจ้าง 200 คนขึ้นไป
ต้องมีห้องพยาบาลใน
สถานประกอบการ



Safety committee

คกก.ความปลอดภัย
อาชีวอนามัย
และสภาพแวดล้อมใน
การทำงาน ประกอบด้วย
ผู้แทนจากฝ่ายต่าง ๆ



อื่น ๆ

เป็นบุคคลอื่นหรือผู้ที่
ได้รับมอบหมายให้
ดำเนินการเรื่อง
ดูแลสุขภาพในสถาน
ประกอบการ

ตัวอย่างนโยบายสร้างเสริมสุขภาพช่องปาก

- นโยบายด้านการจัดสภาพแวดล้อมในสถานประกอบการ
"หวานน้อย อร่อยได้" "โรงงานปลอดน้ำอัดลม"
- นโยบายสนับสนุนการจัดกิจกรรมดูแลช่องปาก
"แปรงฟันหลังอาหารกลางวัน"
- นโยบายสนับสนุนการรับบริการทางทันตกรรม
"ตรวจสุขภาพช่องปากปีละ 1 ครั้ง ร่วมกับการตรวจสุขภาพประจำปี"

1. สนับสนุนให้มีการจัดสิ่งแวดล้อมที่เอื้อต่อการมีสุขภาพช่องปากที่ดีของผู้ปฏิบัติงาน
2. จัดกิจกรรมสร้างเสริมสุขภาพช่องปากให้กับผู้ปฏิบัติงาน
3. ส่งเสริมให้ผู้ปฏิบัติงานเข้ารับการตรวจสุขภาพช่องปากอย่างน้อยปีละ 1 ครั้ง


กิจกรรมส่งเสริมสุขภาพช่องปาก ประกอบด้วย



1. สนับสนุนให้มีการจัดสิ่งแวดลอมที่เอื้อต่อ การมีสุขภาพช่องปากที่ดีของผู้ปฏิบัติงาน

จำหน่ายผลิตภัณฑ์ดูแล
ช่องปากที่มีคุณภาพ
ในร้านค้าสวัสดิการ
ของสถานประกอบการ
เช่น แปรงสีฟัน ยาสีฟัน
ไหมขัดฟัน





หากสถานประกอบการ มีโรงอาหารหรือร้านค้าสวัสดิการ

- จำหน่ายอาหารและเครื่องดื่มในโรงอาหารหรือร้านค้าสวัสดิการที่มีประโยชน์ต่อสุขภาพช่องปาก
- หลีกเลี่ยงการปรุงอาหารรสหวานจัดหรือเปรี้ยวจัดในร้านอาหาร
- วางจุดเครื่องปรุงห่างจากจุดจำหน่ายอาหาร เพื่อลดโอกาสเติมน้ำตาลในอาหาร และติดป้ายปริมาณน้ำตาลที่เหมาะสมต่อการบริโภคในแต่ละวัน ที่จุดวางเครื่องปรุง



ควรบริโภค
น้ำตาล
ไม่เกิน 24 กรัม
หรือ
6 ช้อนชา
ต่อวัน

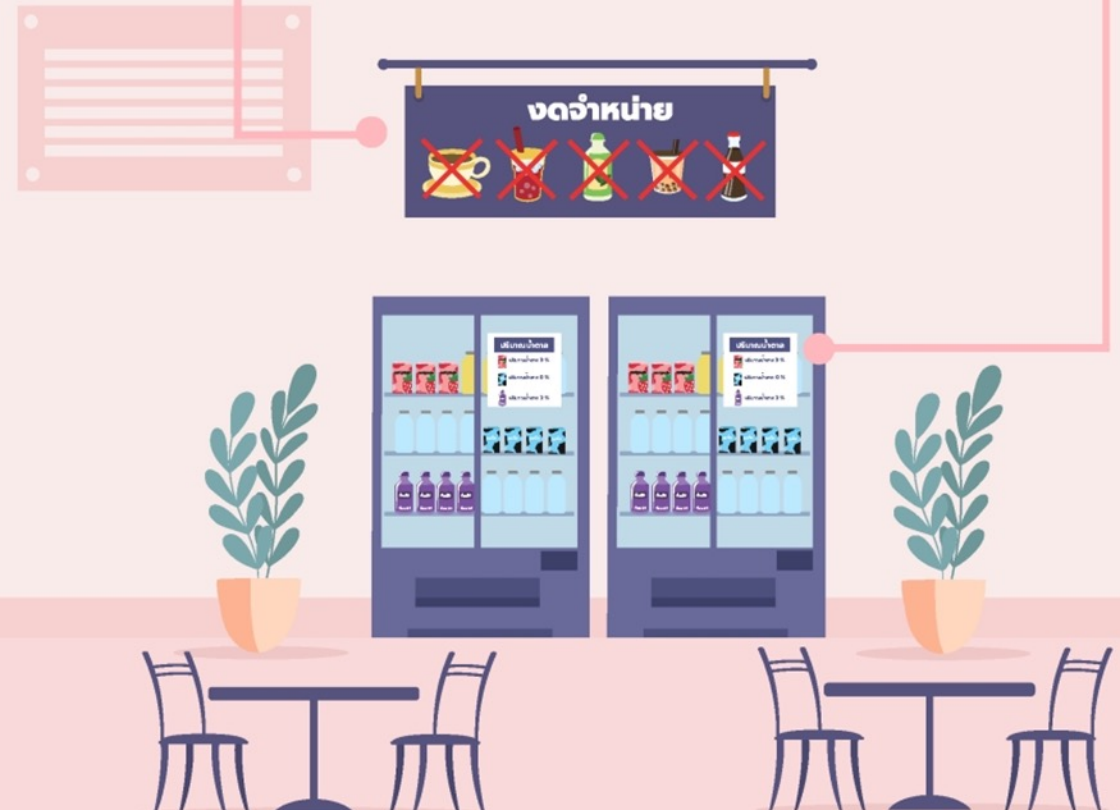
จัดเรียงอาหารสุขภาพแยกจากอาหารประเภทอื่น และอยู่ในจุดที่เข้าถึงง่าย เพื่อให้ผู้ปฏิบัติงานมีโอกาสเลือกบริโภค

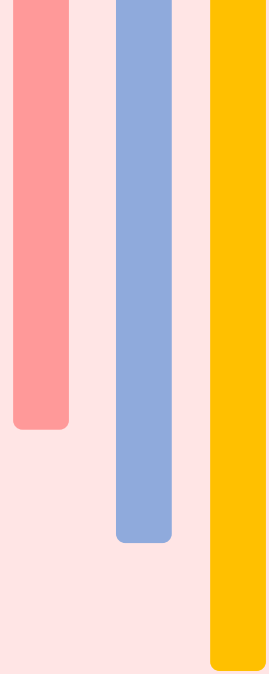
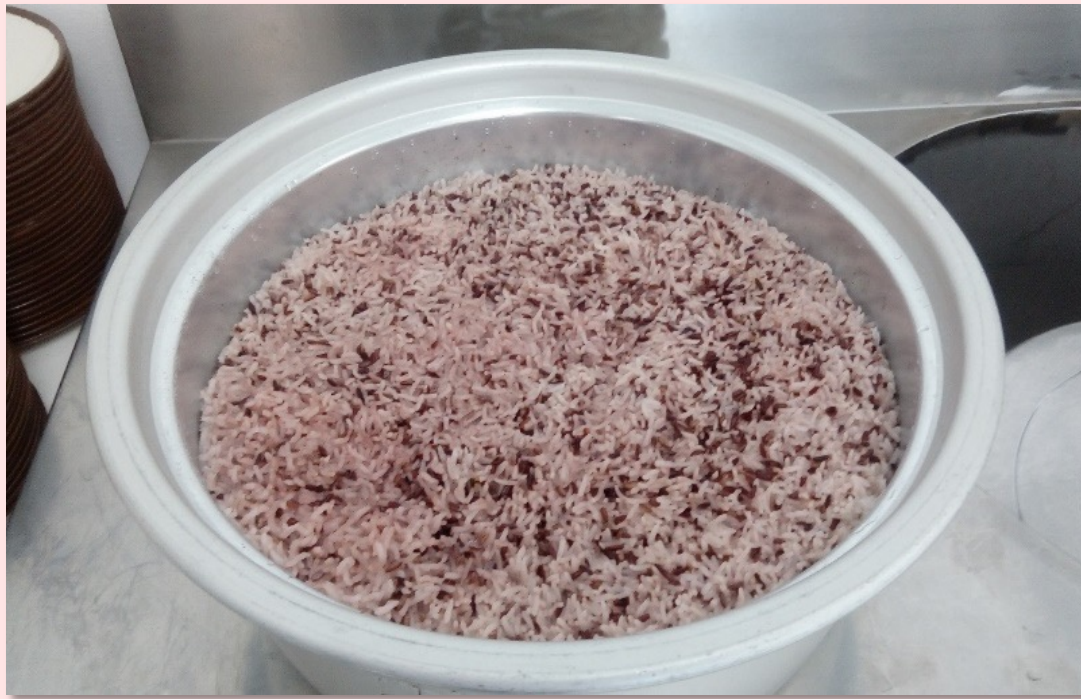
จัดน้ำดื่มที่สะอาดและเพียงพอต่อผู้ปฏิบัติงานในสถานประกอบการดื่มฟรี



ติดป้ายแสดงปริมาณน้ำตาลในเครื่องดื่ม แต่ละชนิดบริเวณจุดจำหน่ายเครื่องดื่ม

งดจำหน่ายลูกอมและเครื่องดื่มที่มีน้ำตาล





2. จัดกิจกรรมส่งเสริมสุขภาพช่องปากให้กับผู้ปฏิบัติงาน

การสื่อสารสุขภาพความรู้เกี่ยวกับ
การดูแลสุขภาพช่องปาก
ผ่านช่องทางต่างๆ เช่น การประสาน
กันบุคคลากรร่วมอบรมให้ความรู้
มีบอร์ดแจ้งข่าวสารด้านทันตสุขภาพ
จัดเสียงตามสาย
การติดโปสเตอร์หรือป้ายประกาศ
การจัดกิจกรรมรณรงค์







www.betterteeththailand.com

สร้างเครือข่ายการเข้าถึงความรู้ด้าน
สุขภาพช่องปากผ่านช่องทางต่างๆ เช่น

- ไลน์ (Line)
- เฟซบุ๊ก (Facebook)
- ชมรมสุขภาพ

โดยสื่อความรู้จะมาในรูปแบบของ
คลิปวิดีโอ อินโฟกราฟิก
จากแหล่งข้อมูลที่น่าเชื่อถือ เพื่อกระตุ้น
ให้ผู้ปฏิบัติงานสามารถดูแลสุขภาพ
ช่องปากตนเองได้

ฟันดีดี | ฟันดีดี | betterteethth | สีส | สีส

ฟันเหลืองแก้ได้ แค่ต้องแก้ไขถูก

❌ วิธีที่ผิด ❌

- ❌ ใช้แปรงขนแข็ง แปรงแรง จนบาดเจ็บเหงือก
- ❌ ใช้เบกกิ้งโซดา ล้างผักได้ แต่ทำลายเคลือบฟัน
- ❌ ใช้น้ำมะนาว กัดกร่อนเนื้อฟัน และผิวฟัน

✅ วิธีที่ถูก ✅

- ✅ แปรงฟัน ด้วยสูตร 2-2-2
- ✅ ฟอกสีฟัน ช่วยทำให้ฟันขาวขึ้น
- ✅ ทำวีเนียร์ ให้สีฟันดูเป็นธรรมชาติ

ที่มา : สสส., Smile And Co Dental Clinic, Make a Smile Dental Clinic, Apex Medical Center, care dental clinic, gangbeauty, pobpad, dentalthai

ฟันดีดี | ฟันดีดี | betterteethth | แชร์

เรื่องจริงของ "ฟอกสีฟัน" ผ่านมุมมองของหมอวิน...

เรื่องจริงของ "ฟอกสีฟัน" ผ่านมุมมองของหมอวิน

Facebook Watch

ฟันดีดี | ฟันดีดี | สีส | แชร์

สูตรลับฟันดีดี 2-2-2

'สูตรลับฟันดีดี' 2-2-2

ทพญ. นพวรรณ โพชนุกูล
ทันตแพทย์เชี่ยวชาญ ครอบฟัน

Facebook Watch

สนับสนุนการจัดกิจกรรมแปรงฟันหลังอาหาร
กลางวัน และอาจประสานกันตบคุคลากร
เป็นผู้ฝึกทักษะการแปรงฟันสำหรับผู้ปฏิบัติงาน





3. ส่งเสริมให้ผู้ปฏิบัติงานเข้ารับการตรวจสุขภาพช่องปากอย่างน้อยปีละ 1 ครั้ง



1. ประสานสถานบริการภาครัฐในพื้นที่ให้บริการ
ตรวจสุขภาพช่องปากและรับบริการทางทันตกรรม
ในสถานบริการ

2. ประสานสถานบริการภาครัฐในพื้นที่ให้บริการ
ตรวจสุขภาพช่องปากและรับบริการทางทันตกรรม
ในสถานประกอบการ

3. ประสานสถานบริการภาครัฐในพื้นที่ให้บริการ
ตรวจสุขภาพช่องปากในสถานประกอบการและรับ
บริการทางทันตกรรมในสถานบริการ

สรุปข้อมูลสถานะช่องปาก และการรักษาที่จำเป็นของผู้ปฏิบัติงาน

มีฟันผุ.....คน	ต้องการรับการอุดฟัน.....คน
มีภาวะเหงือกอักเสบ.....คน	ต้องการรับการขูดหินปูน.....คน
มีภาวะปริทันต์อักเสบ.....คน	ต้องรับการถอนฟัน.....คน
มีรอยโรคในช่องปาก.....คน	รักษารอยโรคในช่องปาก.....คน
อื่นๆ.....คน	ต้องใส่ฟันเทียม.....คน
	อื่นๆ.....คน



รายการรักษาทางทันตกรรม ตามสิทธิประโยชน์



รายการรักษา	สิทธิประโยชน์
อุดฟัน ขูดหินปูน ถอนฟัน ผ่าฟันคุด	วงเงินรวมไม่เกิน 900 บาท/ปี <u>หมายเหตุ</u> 1. หากค่ารักษามากกว่า 900 บาท ผู้ประกันตนจะต้องจ่ายเงินส่วนเกินเอง 2. หากปีใดไม่ใช้สิทธิหรือใช้ไม่ครบ ไม่สามารถทบทวนไปใช้ในปีถัดไปได้
ใส่ฟันเทียมทดแทน 1 - 5 ซี่	ได้รับค่าบริการทางการแพทย์เท่าที่จ่ายจริง ในวงเงินไม่เกิน 1,300 บาท เบิกค่าบริการได้ทุก 5 ปี
ใส่ฟันเทียมทดแทนมากกว่า 5 ซี่	ได้รับค่าบริการทางการแพทย์เท่าที่จ่ายจริง ในวงเงินไม่เกิน 1,500 บาท เบิกค่าบริการได้ทุก 5 ปี
ใส่ฟันเทียมชนิดถอดได้ทั้งปากบนหรือล่าง (ชิ้นใดชิ้นหนึ่ง)	ได้รับค่าบริการทางการแพทย์เท่าที่จ่ายจริง ในวงเงินไม่เกิน 2,400 บาท เบิกค่าบริการได้ทุก 5 ปี
ใส่ฟันเทียมชนิดถอดได้ทั้งปากบนและล่าง (ทั้ง 2 ชิ้น)	ได้รับค่าบริการทางการแพทย์เท่าที่จ่ายจริง ในวงเงินไม่เกิน 4,400 บาท เบิกค่าบริการได้ทุก 5 ปี

การจัดกิจกรรมสร้างเสริมสุขภาพช่องปากโดยทันตบุคลากร



ศึกษารายละเอียดเพิ่มเติมที่
" คู่มือสร้างเสริมสุขภาพช่องปาก
วัยทำงานในสถานประกอบการ "



ความคาดหวังในการดำเนินงาน

- เกิดรูปแบบการสร้างเสริมสุขภาพช่องปากวัยทำงานในสถานประกอบการ
- วัยทำงานในสถานประกอบการได้รับการตรวจสุขภาพช่องปาก และรับบริการทางทันตกรรมตามความจำเป็น



“ สิ่งสนับสนุนการดำเนินงาน ”



1. คู่มือการสร้างเสริมสุขภาพช่องปากวัยทำงานในสถานประกอบการ
 - รูปแบบไฟล์ PDF
 - รูปแบบ E – book
 - การเรียนรู้ด้วยตนเองผ่านแพลตฟอร์ม Anamai MOOC (เร็ว ๆ นี้)
2. สื่อโปสเตอร์การดูแลสุขภาพช่องปากวัยทำงานแบบ 2 ภาษา
3. สื่อโปสเตอร์ประชาสัมพันธ์ Application Fun D
3. ชุดแปรงสีฟัน - ยาสีฟันสำหรับจัดกิจกรรมในสถานประกอบการ

วาระที่ 4

เรื่องเพื่อพิจารณา



1. การประชุมเชิงปฏิบัติการพัฒนาสมรรถนะแกนนำสุขภาพ สร้างเสริมสุขภาพช่องปากในสถานประกอบการ



การประชุมมี 2 รุ่น ใต้แก่

รุ่นที่ 1 : 12-13 ธันวาคม 2566

รุ่นที่ 2 : 14-15 ธันวาคม 2566



กลุ่มเป้าหมาย แกนนำสุขภาพในสถานประกอบการ



ลงทะเบียนภายในวันที่ 24 พฤศจิกายน 2566



QR code ลงทะเบียนเข้าประชุม

2. การประกวด "นวัตกรรมสร้างเสริมสุขภาพช่องปากในสถานประกอบการ"

วัตถุประสงค์

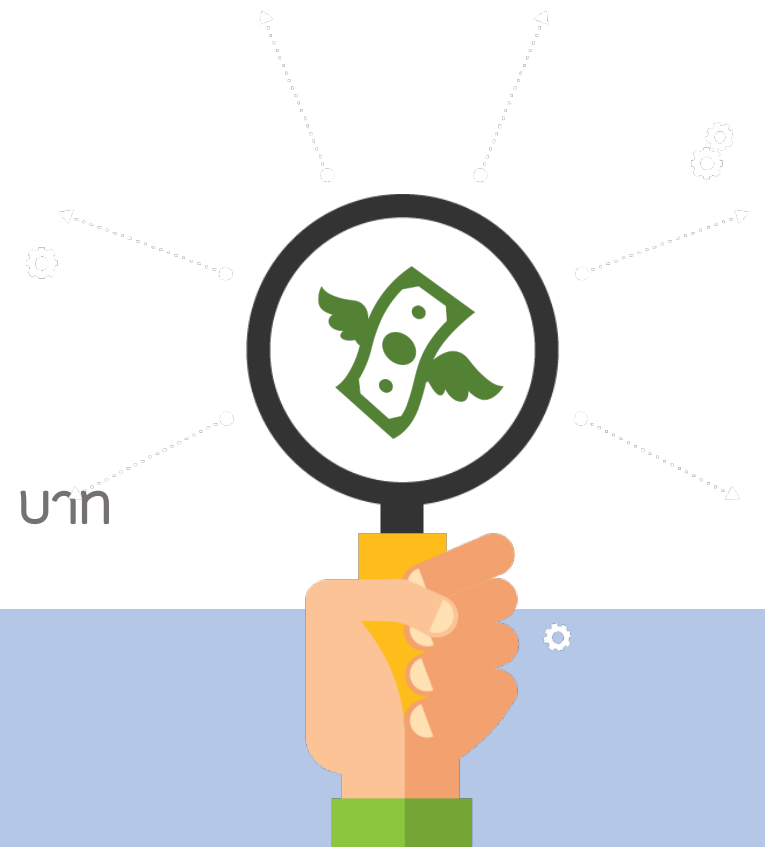
เพื่อกระตุ้นแกนนำสุขภาพให้เกิดการจัดกิจกรรมสร้างเสริมสุขภาพช่องปากในสถานประกอบการ

ระยะเวลาจัดกิจกรรม

เมษายน - พฤษภาคม 2567

รางวัลการประกวด

รางวัลการประกวด 3 รางวัล เป็นเงินมูลค่ากว่า 18,000 บาท



3. การประเมินผลการดำเนินงาน

ประเมินรูปแบบการดำเนินงาน

ก่อน-หลังการขับเคลื่อนงานสร้างเสริมสุขภาพช่องปากวัยทำงาน

ในสถานประกอบการ

โดย แก่นนำสุขภาพในสถานประกอบการ

