

รายงานการใช้ Amalgam ทางทันตกรรม (Dental Amalgam) ในสถานบริการของรัฐ

นายปางพุฒิพงษ์ เหมมณี
น.ส.ณัฐมนันท์ ศรีทอง

Amalgam เป็นวัสดุบูรณะที่ใช้มาเป็นเวลานานหลายปี Amalgam เป็นวัสดุบูรณะที่เกิดจากการผสมโลหะผสมอัลลอยเข้ากับปรอท จึงเป็นสารปรอทประกอบของโลหะหลายชนิด Amalgam เป็นวัสดุที่ใช้ทำงานง่ายและมีคุณสมบัติที่ดีในแง่ของความแข็งแรง ทนต่อแรงกดและแรงดึงได้เป็นอย่างดีเมื่อเทียบกับวัสดุบูรณะทางตรงอื่นๆ มีสีไม่เหมือนฟันและไม่สามารถยึดติดกับโครงสร้างฟันได้เหมือนวัสดุบูรณะสีเหมือนฟันชนิดอื่น แต่คุณสมบัติการกร่อน (Corrosion) ของ Amalgam ทำให้เกิดออกไซด์ซึ่งช่วยเสริมความแนบกับผนังโพรงฟันและป้องกันการบุ๋บซ้ำได้เป็นอย่างดี อย่างไรก็ตาม วัสดุชนิดนี้มีคุณสมบัติในการเปลี่ยนรูปร่างเมื่อผ่านการใช้งานไปเป็นเวลานานที่เรียกว่า การคืบ (creep) ส่งผลให้วัสดุไม่มีผลเสียต่อฟันมาก (forgiving) เพราะเปลี่ยนรูปร่างได้บ้างตามแรงการบดเคี้ยวที่กระทบลงมา จึงยังเป็นตัวเลือกที่ดีในการบูรณะฟันในหลายๆกรณี

ตาราง ข้อมูลแสดงจำนวนการอุดฟันในประเทศไทย ระหว่างปี พ.ศ.2559-2563 ในสถานบริการของรัฐ
สังกัดกระทรวงสาธารณสุข

รหัส	รูปแบบการอุด ด้วยวัสดุ Amalgam	จำนวนครั้งในการอุด				
		พ.ศ.2559	พ.ศ.2560	พ.ศ.2561	พ.ศ.2562	พ.ศ.2563
237-71-A1	ฟันน้ำนม 1 ด้าน	50,404	51,498	41,478	38,399	18,973
237-71-A2	ฟันน้ำนม 2 ด้าน	43,375	43,015	35,393	32,206	16,727
237-71-A3	ฟันน้ำนม 3 ด้าน	5,027	4,596	3,474	3,001	1,609
237-71-A4	ฟันน้ำนม 4 ด้านหรือมากกว่า	1,132	874	664	602	328
238-71-A1	ฟันแท้ 1 ด้าน	350,598	353,618	309,308	304,223	174,734
238-71-A2	ฟันแท้ 2 ด้าน	262,576	263,948	231,701	224,492	129,412
238-71-A3	ฟันแท้ 3 ด้าน	28,143	29,656	25,464	25,273	15,276
238-71-A4	ฟันแท้ 4 ด้านหรือมากกว่า	6,601	5,132	4,724	3,717	2,156
		747,856	752,337	652,206	631,913	359,215

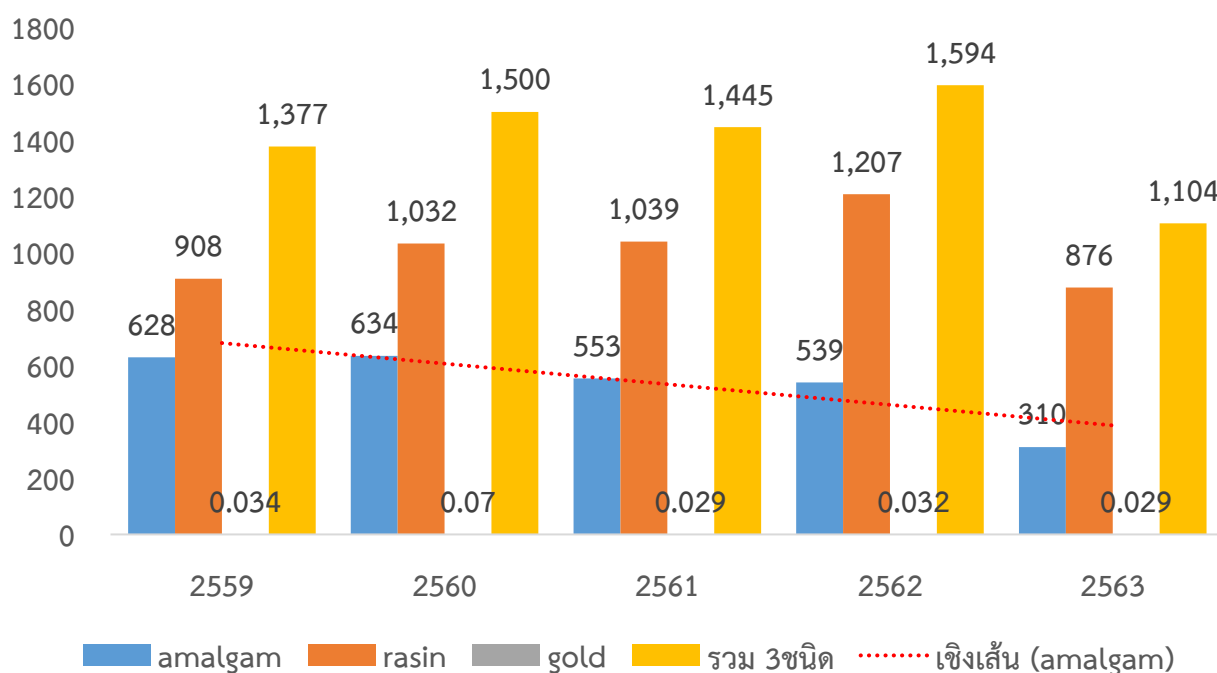
จากตาราง พบว่า จำนวนครั้งในการอุดฟันด้วยวัสดุ Amalgam จากข้อมูลปี 2559 - 2563 เป็นจำนวนครั้งทั้งหมด 747,856, 752,337, 652,206, 631,913 และ 359,215 ครั้ง ตามลำดับ เป็นการอุดฟันแท้ 1 ด้าน มากที่สุด จำนวน 350,598, 353,618, 309,308, 304,223 และ 174,734 ตามลำดับ รองลงมาเป็นการอุดฟันแท้ 2 ด้าน จำนวน 262,576, 263,948, 231,701, 224,492 และ 129,412 ตามลำดับ และ การอุดฟันน้ำนม 1 ด้าน จำนวน 50,404, 51,498, 41,478, 38,399 และ 18,973 ตามลำดับ

ตาราง แสดงจำนวนการใช้ วัสดุ อุดฟันทั้ง 3 ชนิด ได้แก่ Amalgam, Resin Composite และ Gold ปี 2559-2563 ในสถานบริการของรัฐ สังกัดกระทรวงสาธารณสุข

รูปแบบการอุด	จำนวนคนในการอุด				
	พ.ศ.2559	พ.ศ.2560	พ.ศ.2561	พ.ศ.2562	พ.ศ.2563
Amalgam	628,365	633,685	553,476	539,462	310,083
Resin Composite	907,588	1,032,304	1,039,422	1,207,431	876,245
Gold	34	70	29	32	29
ทั้ง 3 ชนิด	1,376,557	1,499,577	1,445,479	1,594,062	1,103,805

จากตาราง การใช้วัสดุ Amalgam, Resin Composite และ Gold ในการอุดฟัน(คน) ปี 2559 – 2563 พบจำนวนคน ได้รับการอุดฟันด้วยวัสดุ Resin Composite มากที่สุด จำนวน 907,588, 1,032,304, 1,039,422, 1,207,431 และ 876,245 ตามลำดับ ได้รับการอุดฟันด้วยวัสดุ Amalgam จำนวน 628,365, 633,685, 553,476, 539,462 และ 310,023 ตามลำดับ ได้รับการอุดฟันด้วยวัสดุ Gold จำนวน 34, 70, 29, 32 และ 29 ตามลำดับ

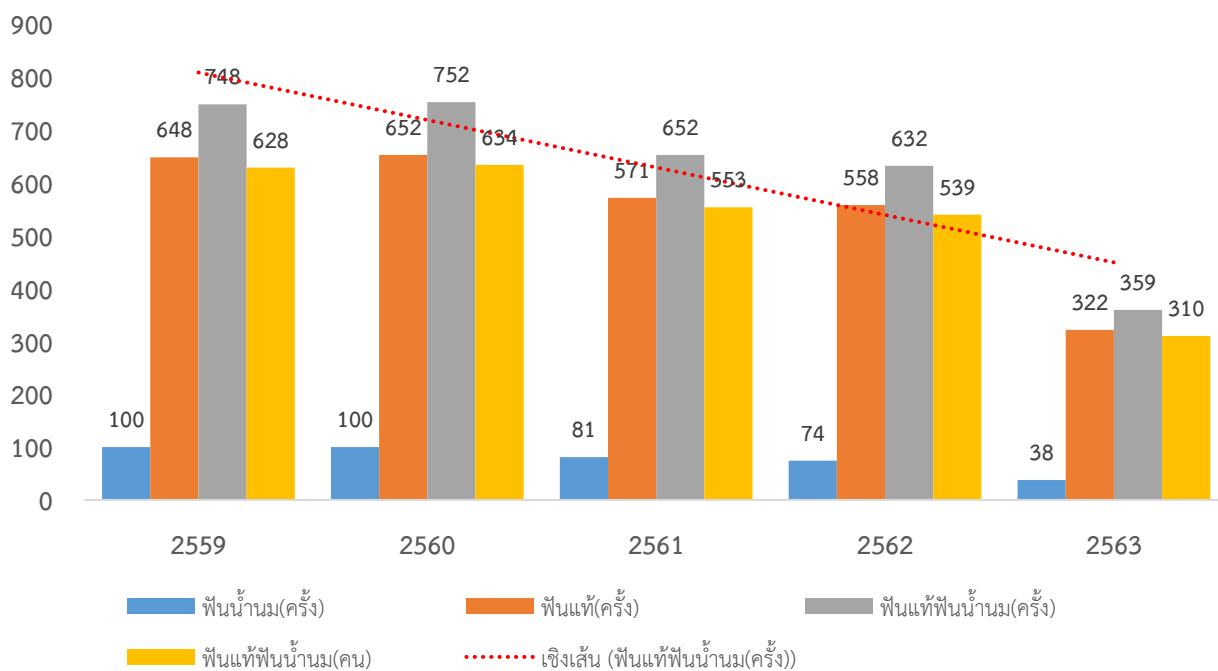
กราฟแสดง อัตราการใช้ วัสดุ อุดฟันทั้ง 3 ชนิด ได้แก่ Amalgam, Resin Composite และ Gold ปี 2559- 2563 ในสถานบริการของรัฐ สังกัดกระทรวงสาธารณสุข (1 ต่อ 1,000 คน)



จากกราฟ อัตราการใช้ วัสดุ อุดฟันทั้ง 3 ชนิด ได้แก่ Amalgam, Resin Composite และ Gold ปี 2559- 2563 ในสถานบริการของรัฐ สังกัดกระทรวงสาธารณสุข (1 ต่อ 1,000 คน) พบว่า จำนวนคนที่ได้รับการอุดฟันด้วยทั้ง 3 ชนิด เป็น 1,377, 1,500, 1,445, 1,594 และ 1,104 คน ต่อ 1000 ประชากร ตามลำดับ โดยแบ่งเป็น วัสดุ Amalgam จำนวน 628, 634, 553, 539 และ 310 คน ต่อ 1,000 ประชากร การใช้ Resin Composite เป็น 908, 1,032, 1,039, 1,207 และ 876 คน ต่อ 1,000 ประชากร ตามลำดับ และ การใช้ Gold โดยคิดเป็น 0.034, 0.07, 0.029, 0.032 และ 0.029 คน ต่อ 1,000 คน ตามลำดับ เมื่อพิจารณาข้อมูลการใช้วัสดุ อุดฟันทั้ง 3 ชนิด ได้แก่ Amalgam, Resin Composite และ Gold ปี 2559- 2563 ในสถานบริการของรัฐ สังกัดกระทรวงสาธารณสุข พบว่าการใช้วัสดุ Amalgam มีแนวโน้มที่ลดลง สอดคล้องกับการใช้วัสดุ Resin Composite ที่มีแนวโน้มเพิ่มสูงขึ้นในแต่ละปี

02-5904475

กราฟแสดง อัตราส่วนการใช้บริการ Amalgam ต่อ 1000 ประชากร ในปี 2559 – 2563



จากกราฟ จำนวนคนที่ได้รับการอุดฟันด้วยวัสดุ Amalgam ต่อ 1,000 ประชากร ในปี 2559 – 2563 พบว่ามีจำนวน 628, 634, 553, 539 และ 310 คน ต่อ 1,000 ประชากร การใช้วัสดุในฟันแท้และฟันน้ำนม(ครั้ง) เป็น 748, 752, 652, 632 และ 359 คน ต่อ 1,000 ประชากร โดยคิดเป็น การใช้วัสดุในฟันน้ำนม(ครั้ง) เป็น 100, 100, 81, 74 และ 38 คน ต่อ 1,000 คน ตามลำดับ การใช้วัสดุในฟันแท้(ครั้ง) เป็น 648, 652, 571, 558 และ 322 คน ต่อ 1,000 ประชากร ตามลำดับ เมื่อพิจารณาข้อมูลการใช้วัสดุ อุดฟันชนิด Amalgam เป็นรายปี 2559 - 2563 พบว่ามีแนวโน้มการใช้งานลดลง ตามลำดับ

กลุ่มสนับสนุนวิชาการและการวิจัย

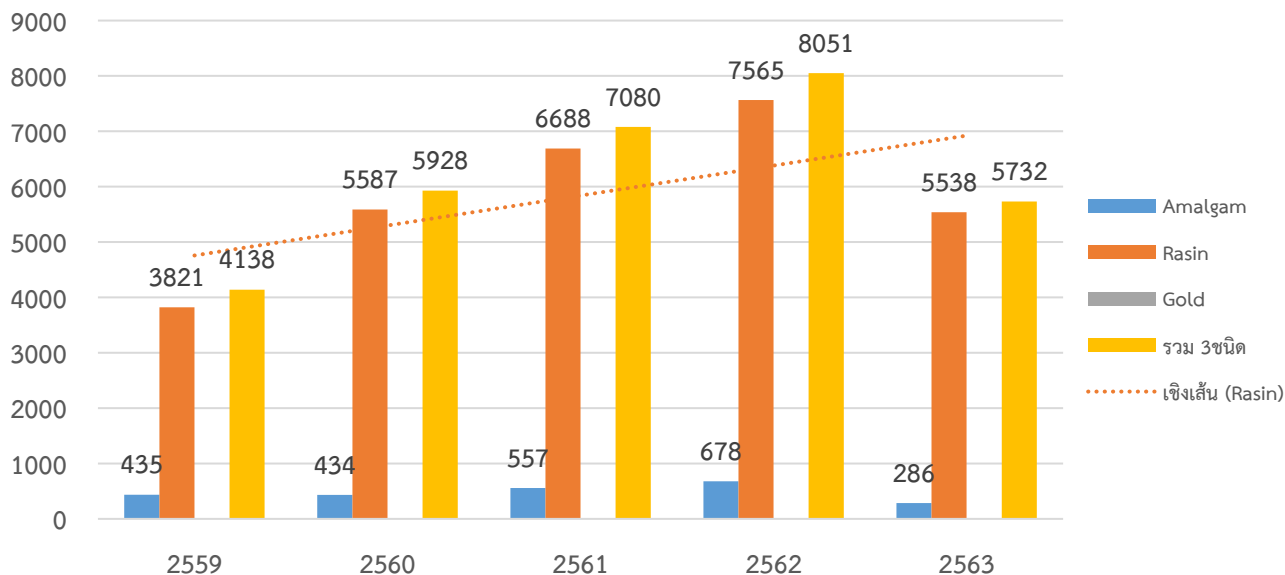
สำนักทันตสาธารณสุข กรมอนามัย

02-5904475

สถานการณ์การใช้วัสดุอุดฟันชนิด Amalgam ในจังหวัดน่าน 3 จังหวัด
 ในสถานบริการของรัฐ สังกัดกระทรวงสาธารณสุข

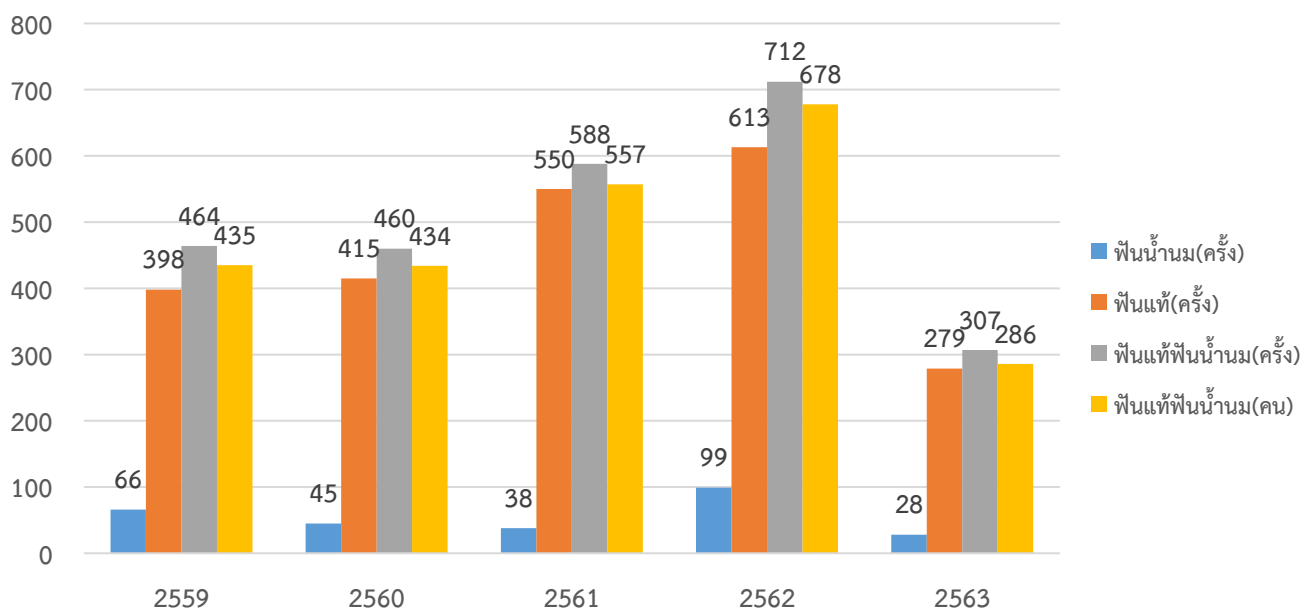
1. จังหวัดภูเก็ต

กราฟแสดง จำนวน (คน) ได้รับการอุดฟันด้วยวัสดุ อุดฟันทั้ง 3 ชนิด ได้แก่ Amalgam, Resin Composite และ Gold ของจังหวัดภูเก็ต ปี 2559- 2563



จากกราฟ จำนวน (คน) ได้รับการอุดฟันด้วยวัสดุ อุดฟันทั้ง 3 ชนิด ได้แก่ Amalgam, Resin Composite และ Gold ปี 2559- 2563 ในสถานบริการของรัฐ สังกัดกระทรวงสาธารณสุข จังหวัดภูเก็ต พบว่า มีการใช้วัสดุอุดฟันชนิด Resin Composite มากที่สุด เป็นจำนวน 3,821, 5,587, 6,688, 7,565 และ 5,538 ตามลำดับ รองลงมาเป็นการใช้ วัสดุ Amalgam เป็นจำนวน 435, 434, 557, 678 และ 286 คน เมื่อพิจารณาการใช้วัสดุอุดฟันแต่ละชนิดพบว่า ในปี 2559-2563 มีการใช้วัสดุอุดฟันชนิด Resin Composite เพิ่มขึ้นตามลำดับในแต่ละปี

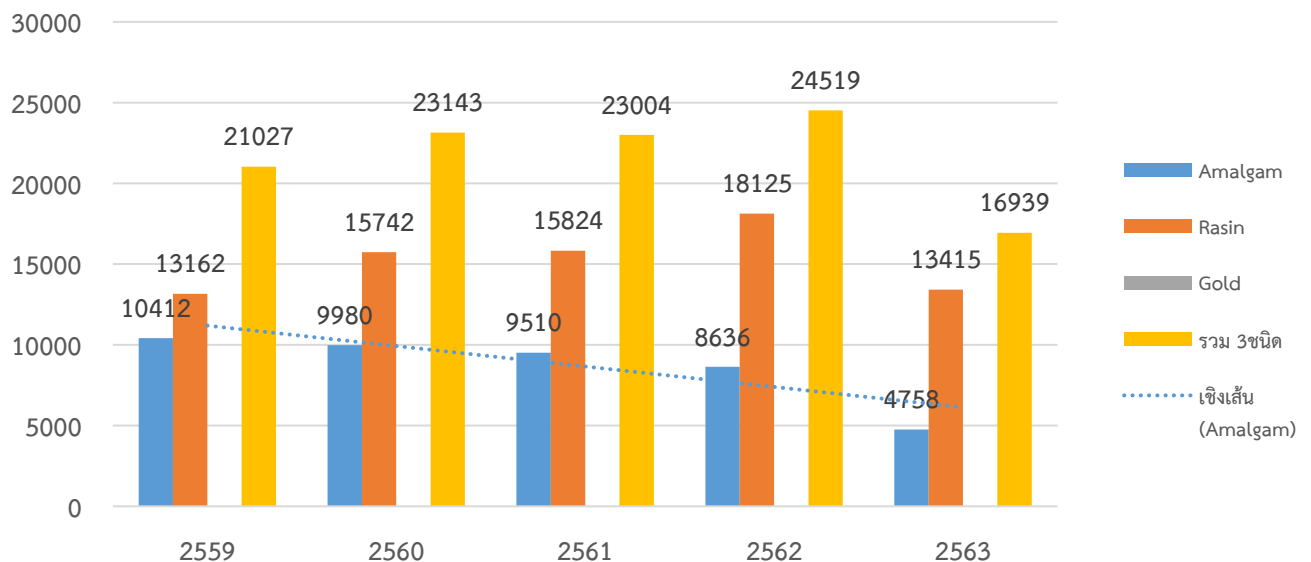
กราฟแสดง จำนวนครั้งในการอุดฟัน ด้วยวัสดุ Amalgam ในฟันแท้และฟันน้ำนม ปี 2559-2563



จากกราฟแสดง จำนวนครั้งในการอุดฟัน ด้วยวัสดุ Amalgam ในฟันแท้และฟันน้ำนม ของจังหวัดภูเก็ต ปี 2559-2563 ในสถานบริการของรัฐ สังกัดกระทรวงสาธารณสุข เป็นจำนวน 464, 460, 588, 712 และ 307 ครั้ง ตามลำดับ โดยเป็นการอุดฟันแท้ จำนวน 398, 415, 550, 613 และ 279 ครั้ง ตามลำดับ และเป็น อุดฟันน้ำนม จำนวน 66, 45, 38, 99 และ 28 ครั้ง ตามลำดับ

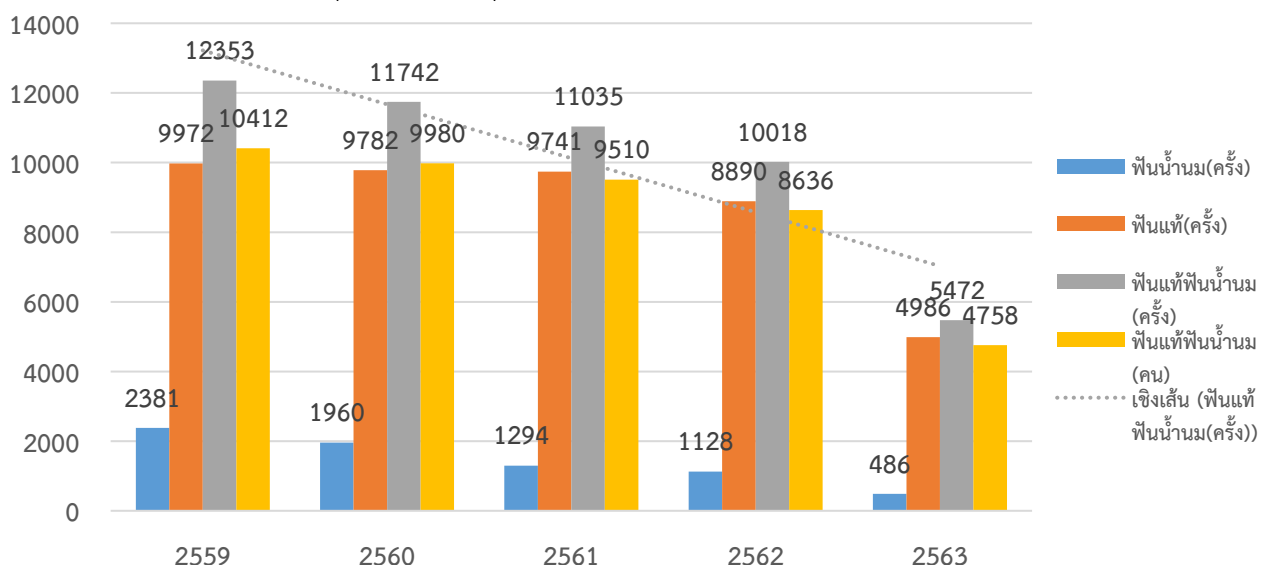
2. จังหวัดสมุทรปราการ

กราฟแสดง จำนวน(คน)ได้รับการอุดฟันด้วยวัสดุอุดฟันทั้ง 3 ชนิด ได้แก่ Amalgam, Resin Composite และ Gold ปี 2559 - 2563



จากกราฟ จำนวน (คน) ได้รับการอุดฟันด้วยวัสดุ อุดฟันทั้ง 3 ชนิด ได้แก่ Amalgam, Resin Composite และ Gold ปี 2559- 2563 ในสถานบริการของรัฐ สังกัดกระทรวงสาธารณสุข จังหวัดสมุทรปราการ พบว่า มีการใช้วัสดุอุดฟันชนิด Resin Composite มากที่สุด เป็นจำนวน 13,162, 15,742, 15,824, 18,125 และ 13,415 ตามลำดับ รองลงมา เป็นการใช้ วัสดุ Amalgam เป็นจำนวน 10,412, 9,980, 9,510, 8,636 และ 4,758 คน ตามลำดับ เมื่อพิจารณาการใช้วัสดุอุดฟันแต่ละชนิดในปี 2559 - 2563 พบว่ามีการใช้วัสดุอุดฟันชนิด Amalgam ลดลง ตามลำดับในแต่ละปี

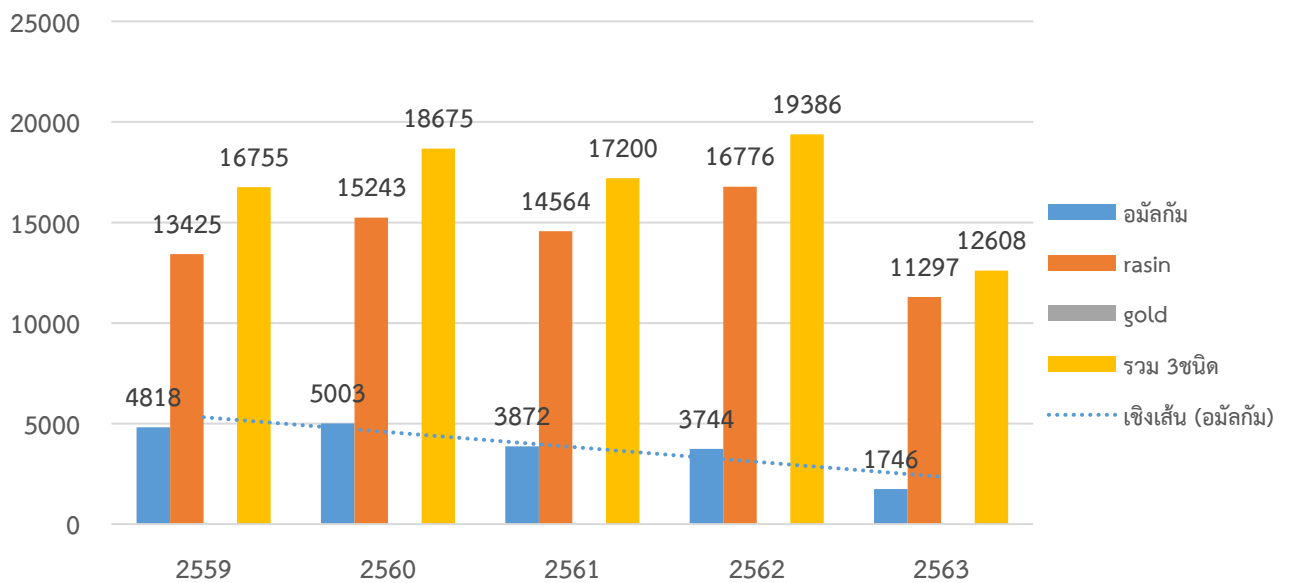
กราฟแสดง จำนวนครั้งในการอุดฟัน ด้วยวัสดุ Amalgam ในฟันแท้และฟันน้ำนม ปี 2559-2563



จากกราฟแสดง จำนวนครั้งในการอุดฟัน ด้วยวัสดุ Amalgam ในฟันแท้และฟันน้ำนม ของจังหวัดสมุทรปราการ ปี 2559-2563 ในสถานบริการของรัฐ สังกัดกระทรวงสาธารณสุข เป็นจำนวน 12,353, 11,742, 11,035, 10,018 และ 5,472 ครั้ง ตามลำดับ โดยเป็นการอุดฟันแท้ จำนวน 9,972, 9,782, 9,741, 8,890 และ 4,986 ครั้ง ตามลำดับ และเป็นการอุดฟันน้ำนม จำนวน 2,381, 1,960, 1,294, 1,128 และ 486 ครั้ง ตามลำดับ เมื่อพิจารณาการใช้วัสดุอุดฟันชนิด Amalgam ในปี 2559 - 2563 พบว่ามีแนวโน้มการใช้วัสดุอุดฟันชนิด Amalgam ลดลง ตามลำดับในแต่ละปี

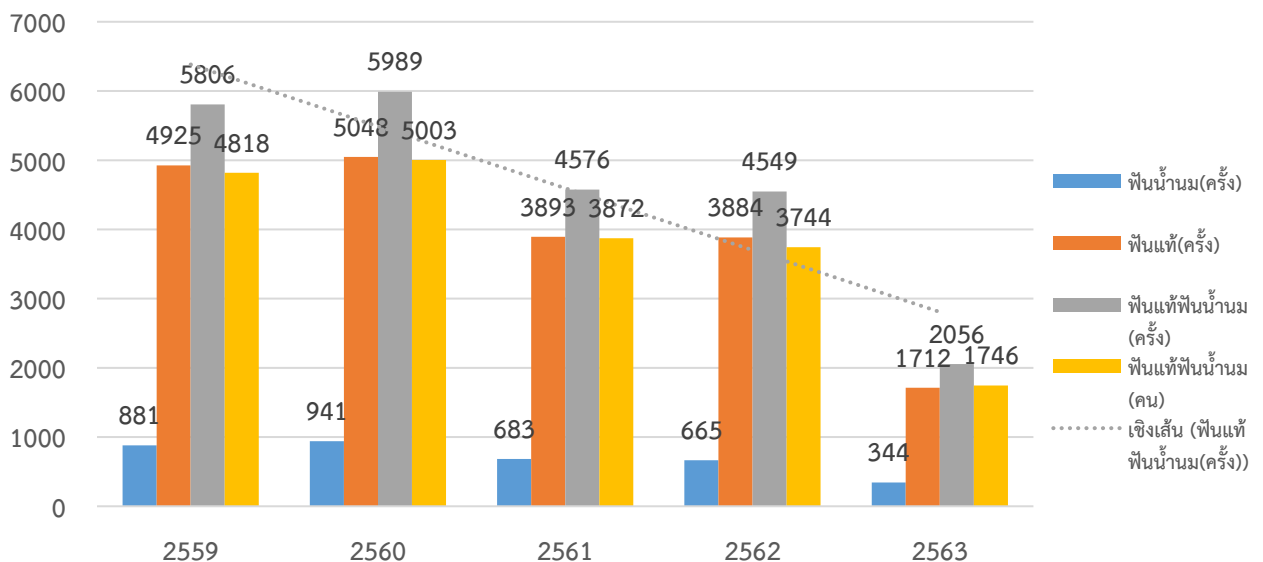
3. จังหวัดน่าน

กราฟแสดง จำนวน(คน)ได้รับการอุดฟันด้วยวัสดุอุดฟันทั้ง 3 ชนิด ได้แก่ Amalgam, Resin Composite และ Gold ปี 2559 - 2563



จากกราฟ จำนวน (คน) ได้รับการอุดฟันด้วยวัสดุ อุดฟันทั้ง 3 ชนิด ได้แก่ Amalgam, Resin Composite และ Gold ปี 2559- 2563 ในสถานบริการของรัฐ สังกัดกระทรวงสาธารณสุข จังหวัดน่าน พบว่า มีการใช้วัสดุอุดฟันชนิด Resin Composite มากที่สุด เป็นจำนวน 13,425, 15,243, 14,564, 16,776 และ 11,297 ตามลำดับ รองลงมาเป็นการใช้ วัสดุ Amalgam เป็นจำนวน 4,818, 5,003, 3,872, 3,744 และ 1,746 คน ตามลำดับ เมื่อพิจารณาการใช้วัสดุอุดฟันแต่ละชนิดในปี 2559 - 2563 พบว่ามีการใช้วัสดุอุดฟันชนิด Amalgam ลดลง ตามลำดับในแต่ละปี

กราฟแสดง จำนวนครั้งในการอุดฟัน ด้วยวัสดุ Amalgam ในฟันแท้และฟันน้ำนม ปี 2559-2563



จากกราฟแสดง จำนวนครั้งในการอุดฟัน ด้วยวัสดุ Amalgam ในฟันแท้และฟันน้ำนม ของจังหวัดสมุทรปราการ ปี 2559-2563 ในสถานบริการของรัฐ สังกัดกระทรวงสาธารณสุข เป็นจำนวน 5,806, 5,989, 4,576, 4,549 และ 2,056 ครั้ง ตามลำดับ โดยเป็นการอุดฟันแท้ จำนวน 4,925, 5,048, 3,893, 3,884 และ 1,712 ครั้ง ตามลำดับ และเป็น อุดฟันน้ำนม จำนวน 881, 941, 683, 665 และ 344 ครั้ง ตามลำดับ เมื่อพิจารณาการใช้วัสดุอุดฟันชนิด Amalgam ในปี 2559 - 2563 พบว่ามีแนวโน้มการใช้วัสดุอุดฟันชนิด Amalgam ลดลง ตามลำดับในแต่ละปี



กรมอนามัย
DEPARTMENT OF HEALTH

กลุ่มสนับสนุนวิชาการและการวิจัย

สำนักทันตสาธารณสุข กรมอนามัย

02-5904475